

**CZĘŚĆ II: PRAKTYKA – BADANIA – WDROŻENIA****BEZROBOCIE Kobiet I PRZECIWDZIAŁANIE TEMU ZJAWISKU  
W WOJEWÓDZTWIE MAZOWIECKIM W LATACH 2004-2013****UNEMPLOYMENT AMONG WOMEN AND THE FIGHT WITH THIS PHENOMENON  
IN MAZOWIECKIE VOIVODESHIP IN THE YEARS 2004-2013**

Rozprawy Społeczne, nr 1 (IX), 2015

**Mieczysław Adamowicz<sup>1</sup>, Joanna Puchalska<sup>2</sup>**<sup>1</sup>Państwowa Szkoła Wyższa im. Papieża Jana Pawła II w Białej Podlaskiej<sup>2</sup>Szkoła Główna Gospodarstwa Wiejskiego w Warszawie

Adamowicz M., Puchalska J. (2015), *Bezrobocie kobiet i przeciwdziałanie temu zjawisku w województwie mazowieckim w latach 2004-2013*. Rozprawy Społeczne, 1 (IX), s. 35-49

**Streszczenie:** Praca koncentruje się na badaniu bezrobocia kobiet na tle ogólnych uwarunkowań, stanu i efektów bezrobocia w województwie mazowieckim i w Polsce. Założono hipotezy, iż kobiety mimo dobrego wykształcenia mają większe problemy niż mężczyźni ze znalezieniem i utrzymaniem miejsca pracy, czego głównym powodem są pełnione przez kobiety funkcje społeczne oraz stereotypy dotyczące pracy kobiet. Analiza danych statystycznych i własne badania sondażowe potwierdziły duże zróżnicowanie rynku pracy na terenie województwa i silny pozytywny wpływ miasta Warszawy na regionalny rynek pracy kobiet. Bezrobocie kobiet na terenie województwa kształtuje się na podobnym poziomie jak bezrobocie mężczyzn. Pozytywne zjawiska jakie mają miejsce na rynku pracy kobiet są efektem stosowania aktywnych form polityki rynku pracy finansowanych z funduszy europejskich.

**Słowa kluczowe:** bezrobocie kobiet, rynek pracy, województwo mazowieckie, dyskryminacja kobiet

**Summary:** The paper focuses on the study of female unemployment against the overall conditions, state and the effects of unemployment in Mazowieckie Voivodeship and in Poland. Hypothesis assumed indicate that women, despite a good education, have greater problems than men in finding and keeping jobs, which mainly results from the social functions performed by women and the stereotypes about women and their work. Analysis of statistical data and author's own research confirmed the diversity of the labor market in the region and a strong positive impact of the city of Warsaw on the regional labor market in case of women. Unemployment among women in the region is at a similar level to male unemployment. Positive developments that are taking place in the labor market for women are the result of the use of active labor market policies financed with European funds.

**Keywords:** unemployment among women, labor market, Mazowieckie Voivodeship, discrimination against women

**Wstęp**

Bezrobocie jest jednym z najważniejszych i najtrudniejszych problemów współczesnego świata. Dotyka bezpośrednio człowieka, który mimo chęci nie może znaleźć pracy, powoduje skutki społeczne i ekonomiczne w rodzinie i gospodarstwie domowym, przenosi się na społeczności lokalne, wpływa na gospodarkę regionu i całego kraju. Brak pracy odbija się negatywnie na jednostce jak i na całym społeczeństwie. Negatywne skutki z osoby bezrobotnej przenoszą się na materialne i emocjonalne cierpienie rodzin, obciążają klimat życia społeczne-

go w szerszej skali. Brak pracy odbija się negatywnie na jednostce jak i na całym społeczeństwie.

Praca jest ważna dla każdego człowieka, niezależnie od kraju, miejsca zamieszkania, płci, poziomu wykształcenia i religii, kształtuje nasze poczucie wartości i bezpieczeństwo oraz status materialny i jakość życia. Z problemem bezrobocia w każdym współczesnym państwie muszą zmierzyć się poszczególne osoby, gospodarstwa domowe i rodziny, a także wszelkiego rodzaju władze poczynając od samorządu terytorialnego gmin i miast poprzez władze regionów do władz krajowych włącznie. Problem zapewnienia zatrudnienia i ograniczania bezrobocia staje się też coraz widoczniejszym celem w działaniu organów zintegrowanej Europy, w ramach Unii Europejskiej. Współcześnie wyłania się szczególnie problem bezrobocia kobiet, wynikający zarówno ze strukturalnych przekształceń

**Adres do korespondencji:** Mieczysław Adamowicz, Państwowa Szkoła Wyższa im. Papieża Jana Pawła II w Białej Podlaskiej, ul. Sidorska 95/97, 21-500 Biała Podlaska, e-mail: adamowicz.mieczyslaw@gmail.com

rynków pracy jak również z utrzymującego się nierzadko nierównego traktowania kobiet w dostępie do pracy i przy jej wynagradzaniu.

Postęp techniczny, a zwłaszcza powszechna informatyzacja życia, zwiększa wydajność pracy i zmniejsza zapotrzebowanie na tradycyjne miejsca pracy kobiet, natomiast poprawa wykształcenia i kwalifikacji kobiet powoduje naturalną presję konkurencyjną o miejsca pracy tradycyjnie uważane za męskie. Te naturalne procesy wzmacniane są dodatkowo przez ruchy społeczne i feministyczne. Pozycja kobiet na rynku pracy, a zwłaszcza zagadnienie bezrobocia kobiet staje się ważnym i interesującym problemem badawczym. Sytuacja kobiet na rynku pracy województwa mazowieckiego i specyfika bezrobocia kobiet, przyczyny i skutki tych zjawisk oraz sposoby przeciwdziałania temu bezrobociu na terenie województwa mazowieckiego w latach 2004-2013 jest przedmiotem tego opracowania.

### Główne przyczyny i skutki bezrobocia w Polsce

Problemy bezrobocia w Polsce zaczęły ujawniać się z chwilą wprowadzenia nowego demokratycznego i rynkowego systemu ekonomiczno-społecznego. Reforma gospodarcza wprowadzana od początku 1989 r. zmierzała do liberalizacji i urynkowania gospodarki, przemian instytucjonalnych, otwarcia na świat i długofalowych zmian strukturalnych. Doprowadziła do upadku wielu nierentownych przedsiębiorstw, masowych zwolnień pracowników i pojawienia się konkurencji na rynku. Rachunek ekonomiczny prowadzony przez przedsiębiorstwa skutkował racjonalizacją zatrudnienia i pojawieniem się zjawiska bezrobocia (Sztanderska 1993, Młonek 2001). Prywatyzacja przedsiębiorstw i likwidacja państwowych gospodarstw rolnych przeniosła zjawiska bezrobocia także na obszary wiejskie. Zjawiska trudności na rynku pracy wzmacniane były też przez rozwój technologiczny wiążący się z wpływem inwestycji zagranicznych. Większe koszty pracy utrudniały zakładanie nowych firm i wzrost zatrudnienia. Mimo to dynamiczny rozwój gospodarczy po okresie recesji na początku lat dziewięćdziesiątych pozwolił na utrzymanie bezrobocia poniżej 10% do roku 1998. Od 1999r. bezrobocie zaczęło wzrastać do około 20 % w latach 2002-2003 czego powodem była recesja gospodarcza, reforma publicznej służby zdrowia zmiany w polityce rynku pracy i polityce socjalnej. Przystąpienie Polski do Unii Europejskiej w 2004 r. i włączenie Polski do Jednolitego Rynku Europejskiego spowodowało wiele pozytywnych zmian i zmniejszenie bezrobocia. Stopa bezrobocia w 2008r. spadła do 9,5%. Wśród głównych przyczyn spadku bezrobocia poniżej 10% był dynamiczny wzrost gospodarczy, rozwój eksportu, inwestycje zagraniczne oraz zasilanie budżetu i działań inwestycyjnych środkami z funduszy europejskich. Wzrastała także wyraźnie emigracja zarobkowa do krajów Unii Europejskiej. Krajowe zasoby pracy podlegały wsparciu przez różne for-

my szkoleń i podnoszenie kwalifikacji zawodowych (Góral 2013).

Po okresie względnej stabilności w 2008 r. bezrobocie zaczęło wzrastać, ponownie głównie z powodu światowego kryzysu finansowego, który mimo dużej dynamii rozwojowej zaczął docierać również do Polski. W 2009 r. bezrobocie wyniosło 11,9% zaś na początku roku 2014 doszło do około 14%. Oznacza to, że bez pracy znajduje się około 2,26 mln Polaków. Bezrobocie dotyka coraz częściej osoby z wyższym wykształceniem, staje się często zjawiskiem chronicznym, a niejednokrotnie dziedzicznym. Oczywiście jest, że obejmuje także kobiety. Skutki bezrobocia występują głównie w sferze społecznej, ekonomicznej i psychologicznej i na ogół mają charakter negatywny.

Jednym ze społecznych skutków braku pracy jest to jak taki stan odbija się na człowieku oraz jego rodzinie. Niewątpliwie brak pracy, zwłaszcza chroniczny, przyczynia się do obniżenia statusu ekonomicznego, a co za tym idzie brak pieniędzy niekiedy nawet na podstawowe potrzeby. Praca jest dla człowieka źródłem dochodów, nie mając pieniędzy nie tylko nie można zaspokoić swoich potrzeb, lecz także nie można normalnie funkcjonować w społeczeństwie, obniża się poczucie własnej wartości, co dodatkowo pogarsza sytuację osoby bezrobotnej. Brak stałego zatrudnienia również wpływa na relacje z innymi ludźmi które często się pogarszają. Bez stałej pracy trudno utrzymać siebie, dzieci i rodzinę. Człowiek bezrobotny staje się uzależniony od innych, zaciąga pożyczki, ma mniejsze poczucie własnej wartości, często wręcz zaczyna odczuwać frustrację.

Jednym ze skutków długotrwałego bezrobocia są wszelkiego rodzaju patologie jakie stają się udziałem osób i rodzin osób bezrobotnych (Skoneczny 1999). Nieraz zdarza się iż taka osoba, która nie ma zatrudnienia zaczyna zajmować się nielegalną działalnością, po to aby zdobyć środki które są potrzebne do zaspokojenia podstawowych potrzeb. Wiążąca się z tym demoralizacja prowadzi często do nieodwracalnych skutków w psychice danej osoby, niszczy związki międzyludzkie oraz wpływa niekorzystnie na dalsze życie. Osoba nie posiadająca pracy jest też narażona na długotrwały stres. Brak perspektyw, pieniędzy, stałe zamartwianie się swoją sytuacją prowadzi często do tego, iż ludzie bezrobotni zaczynają sięgać po różnego rodzaju używki takie jak alkohol czy narkotyki. W rodzinach z problemami alkoholowymi często dochodzi do przemocy, dzieci ponoszą długotrwałe konsekwencje takich sytuacji, nie mogą wychowywać się w normalnych warunkach, same zaś z czasem zaczynają powielać te negatywne wzorce. Bezrobocie zatem ciągnie za sobą szereg negatywnych konsekwencji społecznych, ujawniających się także w zakładach i na lokalnym rynku pracy.

Przewaga pracodawcy na rynku pracy sprawia, że ludzie są narażeni na wszelkiego rodzaju złe traktowanie przez pracodawców takie jak wykonywanie obowiązków poza swoimi kompetencjami, prace po

godzinach, pracę za zaniżoną stawkę, mobbing oraz inne formy wyzysku. Pracownicy nie chcąc stracić pracy zmuszeni są trwać w takiej atmosferze i zgadzają się na upokorzenie i złe traktowanie.

Zagrożenie bezrobociem wpływa również na kontakty koleżeńskie w zakładach pracy, ludzie pracujący razem często stają się wobec siebie nieufni, każdy pracownik jest potencjalnym konkurentem innego o miejsce pracy, a to z kolei też może prowadzić do zachowań patologicznych i konfliktów, które psują atmosferę w pracy. Przebywanie i praca w takich warunkach wpływa niekorzystnie na wszystkich, lecz utrata pracy jest na ogół znacznie dotkliwsza, oznacza bowiem utratę źródła dochodu.

Innym negatywnym skutkiem trudnej sytuacji na rynku pracy jest to, że wiele osób dobrze wykształconych pracuje na stanowiskach poniżej swoich kwalifikacji, co wywołuje zły stosunek do pracy, rodzi poczucie niezadowolenia i frustrację. Podejmowanie pracy za niższe stawki pogarsza sytuację finansową pracowników, a dotyczy zwłaszcza młodych wykształconych osób.

Młodzi ludzie tracą perspektywy na normalne życie i dalszy rozwój, starsi zaś tracąc pracę nie mają szansy na kontynuację normalnego życia. Bezrobocie psuje zarówno jednostkę jak i całe społeczeństwo i dlatego państwo ma obowiązek zwalczać bezrobocie, a przede wszystkim zapobiegać temu zjawisku. Ważnym zadaniem państwa jest także ochrona prawa pracowników (Skoneczny 1999).

Bezrobocie i brak zarobków źle wpływa na sytuację ekonomiczną i obniżenie poziomu życia rodzin. Początkowo ograniczane są wydatki na potrzeby kulturalne, rekreacyjne i turystyczne. Później następuje ograniczenie wydatków na podstawowe potrzeby takie jak żywność, leki itp. Bezrobocie obniża zarazem standard życia osoby bezrobotnej i członków rodziny. Najgorszą sytuacją jest ta, w której dana osoba popada w ekonomiczną biedę i nie jest w stanie utrzymać siebie i swoich bliskich, cała rodzina schodzi na społeczny margines.

Osoby bezrobotne nie mając dochodu często pobierają zasiłek dla bezrobotnych. W Polsce jest to zasiłek okresowy wypłacany od sześciu do osiemnastu miesięcy i przysługujący każdej osobie która wykonywała swoje obowiązki na podstawie umowy o pracę przez 365 dni i dłużej. Wysokość zasiłku dla bezrobotnych w 2014 r. wynosiła 823,60 zł. w pierwszych trzech miesiącach pobierania go przez osobę niezatrudnioną oraz 646,70 zł. w pozostałych miesiącach (<http://rynek.pracy.org> 2014).

Przebywanie dużej ilości osób na bezrobociu i pobieranie przez nich świadczeń socjalnych wpływa niekorzystnie na sytuację ekonomiczną kraju (Janicka 2005). Państwo w przypadku bezrobocia traci wpływy z podatków od niewypłaconych zarobków oraz ponosi wydatki na zasiłki i inne świadczenia dla bezrobotnych. Wiele osób pracuje „na czarno”, czyli bez umowy co także w negatywny sposób wpływa na gospodarkę. W sytuacji wysokiego bezrobocia

wielu pracodawców wykorzystuje swoją przewagę nad pracownikami oferując zatrudnieniowym pracownikom zamiast umów o pracę tak zwane umowy „śmieciowe”. Takie postępowanie prowadzi do negatywnych skutków także w przedsiębiorstwach w postaci nadmiernej rotacji pracowników. Firma traci często w ten sposób doświadczonych pracowników i ponosi koszty nowej rekrutacji. Kapitał ludzki jest kluczową wartością dla każdego przedsiębiorstwa i zadaniem pracodawców jest dbanie o to, aby tworzyć jak najlepsze warunki jego wykonywania.

Bezrobocie budzi na ogół negatywne skojarzenia, lecz mimo to można wymieni również pozytywne skutki tego zjawiska. Jednym z pozytywnych skutków, jest to, iż pobudza ludzi do działania i dbania o pracę. Pozytywne znaczenie ekonomiczne bezrobocia wyzwala konkurencję wśród pracowników i może wpływać na poprawę wydajności pracy. O pozytywnym wpływie można mówić wtedy gdy bezrobocie nie przekroczyło 3-5%.

Wysokie bezrobocie świadczy o niewykorzystaniu dostępnych w kraju zasobów pracy, co niezaprzeczalnie przełożyć się może na ograniczenie wzrostu PKB i zwiększenie wydatków budżetu. Brak pracy i niejasne perspektywy na przyszłość mają reperkusje społeczne i niekorzystnie wpływają na procesy demograficzne. Niski przyrost naturalny prowadzi do starzenia się społeczeństwa i jest zapowiedzią narastania trudności strukturalnych w przyszłości.

### **Specyfika bezrobocia kobiet**

Występowanie zjawiska bezrobocia jest szczególnie trudne dla kobiet, gdyż kobiety niesłusznie postrzegane są często za gorszych pracowników i mają większe problemy z zatrudnieniem i utrzymaniem pracy (Smyczek 2012). Najważniejszą przyczyną takiego stanu rzeczy jest fakt, iż kobiety są postrzegane stereotypowo (Kalinowska-Nawrotek 2012). Istnieją zawody traktowane jako typowo żeńskie. Kobiety przeważają w takich sektorach jak służba zdrowia, dominują także w szkolnictwie, bardzo dużo kobiet pracuje na stanowiskach sekretarek i asystentek. Z drugiej strony istnieją także zawody postrzegane jako męskie, w których kobiety nie są mile widziane i są to takie branże, jak budownictwo, górnictwo, hutnictwo, służby mundurowe oraz większość zawodów, w których potrzebne jest wykształcenie techniczne.

Segregacja wg płci rozpoczyna się już na poziomie szkolnictwa, zwłaszcza szkolnictwa wyższego, kiedy już możemy zaobserwować wyraźny podział na kierunki typowo kobiece, jak również te, w których przeważają mężczyźni. Kobiety w Polsce wybierają głównie kierunki humanistyczne, ekonomiczne, administracyjne i pedagogiczne. Mężczyźni częściej zdobywają wykształcenie na politechnikach, gdzie studiują kierunki ścisłe. Już wtedy pojawiają się podstawy do zróżnicowanej sytuacji kobiet i mężczyzn na rynku pracy.

Ważnym aspektem większego bezrobocia kobiet jest stereotypowe myślenie o kobietach jako o pracownikach niemogących podjąć się pracy bez reszty z racji wypełniania funkcji macierzyńskich. Ogólnie kobiety są traktowane jako osoby mniej dyspozycyjne niż mężczyźni, mimo iż często są lepiej zorganizowane i dokładne oraz starają się bardziej rzetelnie wykonywać swe obowiązki niż mężczyźni. Wizerunek kobiety pracownika wychowującego dzieci często przeszkadza pracodawcom, którzy mając do wyboru kobietę i mężczyznę na dane stanowisko często wybierają mężczyznę.

Kolejnym stereotypem o kobietach jest ten, że kobiety lepiej znoszą brak pracy niż mężczyźni, gdyż zajmując się domem i wychowując dzieci, realizują ważną misję i praca zawodowa nie jest im niezbędnie potrzebna. Faktycznie, mimo iż wychowywanie dzieci jest bardzo ważne dla kobiet i potrafi dać im wiele satysfakcji, to praca zawodowa jest im również potrzebna do samorealizacji i osobistego rozwoju. Kobieta potrzebuje pracy, aby czuć się niezależną i dowartościowaną, co jest bardzo ważne dla każdego człowieka. Dzięki pracy zawodowej osoba może czuć się samodzielna i niezależna od innych.

Istnieje również stereotyp, iż kobieta nie musi pracować, gdyż jest utrzymywana przez swojego męża i jest to po prostu dla niej wygodne rozwiązanie. Występuje również stereotyp, iż kobieta bezrobotna nie ma powodu do wstydu, natomiast dla mężczyzny jest to obciążeniem na honorze, gdyż to on jest tradycyjnie postrzegany jako żywiciel rodziny. Widać więc, że stereotypy, które już dawno powinny zniknąć z naszego życia nadal są obecne. Fakt, że kobieta zostając matką i biorąc urlop macierzyński, a później wychowawczy oznacza, że w pewien sposób rezygnuje już wtedy z pracy, gdyż na jej miejsce przychodzi często osoba, która być może już zostanie w firmie. Kobieta, która wzięła urlop często nie zachowuje dotychczasowego stanowiska w miejscu pracy. Przerwa w pracy nie wpływa korzystnie na karierę zawodową kobiety, gdyż po długim urlopie ciężko odnaleźć się z powrotem w środowisku. W związku z tym wiele kobiet po prostu rezygnuje z pracy zawodowej i pozostaje w domu, przez co traci szansę na dalszy rozwój i niezależność.

Ważnym czynnikiem bezrobocia wśród kobiet jest to, że występują trudności z tym, aby znaleźć odpowiednią opiekę nad dzieckiem. W Polsce cały czas jest zbyt mało przedszkoli i żłobków, a chcąc zapisać dziecko do tych placówek trzeba zrobić to z dużym wyprzedzeniem.

Gdyby było więcej miejsc w placówkach przedszkolnych, gdzie można by było pozostawić dzieci pod dobrą opieką, wtedy na pewno więcej kobiet podejmowałoby pracę zawodową (Kalinowska-Nawrotek 2002).

Trudna sytuacja kobiet na rynku pracy sprawia, że aktualnie duże znaczenie ma wdrażanie programów aktywizacji zawodowej kobiet. W krajach Unii Europejskiej programy aktywizacji kobiet przyniosły dobre rezultaty. Jest ważne, aby kobiety zwiąk-

szwały swoje kwalifikacje, gdyż tylko wtedy będą miały większe szanse na znalezienie pracy. Jest faktem, iż kobiety z wyższym wykształceniem rzadziej stają się bezrobotne i łatwiej znaleźć im zatrudnienie. Ważne jest kształcenie się i zmiana mentalności w sprawie wyboru kierunku studiów. Kobiety powinny podejmować naukę również na kierunkach technicznych, po których łatwiej znajdują zatrudnienie.

Na rynku pracy w Polsce można mówić zatem o dyskryminacji kobiet, czyli odbieraniu kobietom pewnych praw, segregacji zawodowej oraz dużych różnicach pomiędzy zarobkami kobiet i mężczyzn na tych samych stanowiskach. Problem braku równouprawnienia pojawia się już na etapie wychowania i wykształcenia, a problem dyskryminacji na poziomie rekrutacji do pracy.

Młode kobiety są często dyskryminowane dlatego, że mogą zostać matkami i pracodawca boi się je zatrudnić, gdyż zachodząc w ciążę będzie musiał udzielić urlopu macierzyńskiego i wychowawczego. Kobiety dojrzałe też nie mają łatwej sytuacji na rynku pracy, gdyż chętnie są zastępowane osobami młodszymi, które nie mają zbyt wygórowanych wymagań finansowych. Kobiety po czterdziestym i pięćdziesiątym roku życia mimo tego, że są bardzo doświadczone, stają się ofiarami zwolnień grupowych częściej niż mężczyźni i osoby młodsze.

Dyskryminacja przejawia się w różnorodny sposób i można tutaj wyróżnić dyskryminację poziomą i pionową. Dyskryminacja pozioma jest to występowanie zawodów typowo kobiecych i stanowisk przeznaczonych tylko i wyłącznie dla kobiet. Kobiety bardzo często są sekretarkami, asystentkami, przeważają w służbie zdrowia i w edukacji, są nauczycielkami, kasjerkami, ekspedientkami w sklepie. Są to branże i zawody mniej płatne, bardzo ciężko w nich awansować i osoby wykonujące te zawody częściej stają się bezrobotne. Zdarza się, że kobiety z wyższym wykształceniem muszą podejmować pracę na stanowiskach traktowanych jako gorsze, ponieważ lepsze są już zajęte przez mężczyzn. Dyskryminacja pionowa występuje wtedy, kiedy kobiety mają utrudniony dostęp do awansu ze względu na płęce. To mężczyźni z reguły zajmują stanowiska kierownicze w przedsiębiorstwach, częściej też są prezesami spółek i przedsiębiorstw oraz menadżerami. Występuje ciągle nieformalne przekonanie, że kobiety nie sprawdzają się na stanowiskach kierowniczych tak dobrze jak mężczyźni. Takie formy dyskryminacji określane są w literaturze w specjalny barwny sposób.

Można tu wymienić takie pojęcie jak „szklany sufit”, które oznacza istnienie niewidzialnej bariery, przez którą kobieta nie może przebić się na lepsze stanowisko ze względu na płęce. Innym jest pojęcie „lepkiej podłogi”, które odzwierciedla wszystkie czynniki przez które kobiety pracują na stanowiskach, na których nie wymagane są wysokie kwalifikacje i przez to zarabiają mniej. Podobnym jest termin „ruchome schody” odnoszący się do tajem-

niczej siły, która sprawia, że mężczyźni trafiają na sam szczyt kariery, a dla kobiet jest to droga niestety trudno dostępna. Zjawisko dyskryminacji kobiet jest związane z panującymi stereotypami, które są niesprawiedliwe i które należy eliminować przez odpowiednie prawa i edukację społeczną.

### Metoda badań

Zakłada się, że poprzez analizę problematyki bezrobocia w woj. mazowieckim można pokazać całe spektrum problemów jako, że województwo jest ściśle powiązane z warszawskim dużym rynkiem pracy, ale jednocześnie w skład województwa wchodzi oddalone powiaty, w których występują problemy typowe dla wszystkich rynków pracy. Opracowanie powstało przy wykorzystaniu trzech grup materiałów źródłowych: literatury problemu i przedmiotu badań; danych statystyki krajowej i regionalnej oraz danych z ankietowego badania sondażowego 100 osobowej zbiorowości kobiet pochodzących z 18 powiatów województwa. W realizacji tematu przyjęto następujące hipotezy:

- kobiety w województwie mazowieckim, pomimo dobrego wykształcenia mają nadal problemy ze znalezieniem dobrej i stabilnej pracy;
- nowoczesne formy przeciwdziałania bezrobociu umożliwiają kobietom zwiększanie kwalifikacji oraz znalezienie pracy;
- kobiety zamieszkujące obszary wiejskie mają większe trudności w znalezieniu pracy niż zamieszkujące w miastach.

Wykorzystana literatura i dane statystyki państwowej mają służyć poznaniu możliwie obiektywnego stanu zatrudnienia i bezrobocia w woj. mazowieckim, natomiast celem sondażu ankietowego było pokazanie jak wygląda poziom bezrobocia wśród badanych kobiet oraz jakie warunki panują na regionalnym rynku pracy. Dzięki przeprowa-

dzonej ankiecie można poznać także subiektywne opinie kobiet na temat stereotypów, które uderzają w kobiety oraz problemu braku równouprawnienia dotyczącego kobiet.

### Rynek pracy województwa mazowieckiego

Województwo mazowieckie zajmuje szczególne miejsce w kraju ze względu na swoje położenie, wielkość i znaczenie gospodarcze. Województwo to jest jednym z najbardziej rozwiniętych gospodarczo regionów, które zajmuje około 11% terytorium kraju na którym wytwarza się około 20% PKB. Na ten region przypada jedna trzecia krajowych nakładów inwestycyjnych, w którym lokowana jest znaczna część inwestycji zagranicznych a rozwinięty przemysł i usługi cechują się wysokim poziomem technicznym.

Mazowiecki rynek pracy jest wyraźnie podzielony na bogatą i dobrze rozwiniętą aglomerację warszawską i biedniejsze regiony wiejskie. Poza Warszawą występuje kilka innych dużych miast oraz znaczna liczba miast mniejszych. Liczba bezrobotnych w latach 2004-2008 zmniejszyła się z około 353 tys. do 179 tys., by w 2013 r. zwiększyć się ponownie do 290 tys. Osób, z czego 137 tys. stanowiły kobiety i 153 tys. mężczyźni. Kobiety stanowiły zatem 47%, a więc mniejszość wśród wszystkich osób zarejestrowanych w mazowieckich urzędach pracy. Stopa bezrobocia w latach 2004-2005 wzrosła ponad 14%, w latach 2007-2011 spadła poniżej 10% i w 2013 r. podniosła się do 11,4%, a więc nieco mniej niż średnia krajowa. W 2013 r. w sytuacji bezrobocia dłużej niż 1 rok znajdowało się ponad 148 tys. osób.

Stopa bezrobocia kobiet w województwie była wyższa niż przeciętna w pierwszym okresie 2004-2008 podczas, gdy w latach późniejszych była zbliżona do przeciętnej (Tab.1). Od 2009 r. zauwa-

**Tabela 1.** Bezrobocie w woj. mazowieckim w latach 2004-2013

| Rok  | Zarejestrowane bezrobocie w tys. osób | Stopa bezrobocia w % |        | Liczba bezrobotnych w tys.  |                 |                 |
|------|---------------------------------------|----------------------|--------|-----------------------------|-----------------|-----------------|
|      |                                       | ogółem               | kobiet | bez kwalifikacji zawodowych | poniżej 25 roku | powyżej 50 roku |
| 2004 | 353                                   | 14,7                 | 19,5   | -                           | -               | -               |
| 2005 | 333                                   | 13,8                 | 18,3   | 85,6                        | 69,5            | 61,4            |
| 2006 | 285                                   | 11,8                 | 13,7   | 87,1                        | 55,2            | 60,4            |
| 2007 | 220                                   | 9,0                  | 9,4    | 70,8                        | 38,8            | 52,0            |
| 2008 | 179                                   | 7,3                  | 7,6    | 56,7                        | 32,6            | 42,1            |
| 2009 | 224                                   | 9,8                  | 8,8    | 67,8                        | 45,4            | 50,1            |
| 2010 | 238                                   | 9,7                  | 9,9    | 69,4                        | 47,4            | 56,0            |
| 2011 | 247                                   | 9,8                  | 10,8   | 81,5                        | 47,3            | 60,0            |
| 2012 | 272                                   | 10,8                 | 11,1   | 88,2                        | 49,5            | 66,5            |
| 2013 | 290                                   | 11,4                 | 11,2   | 94,2                        | 53,0            | 70,2            |

Źródło: dane GUS

żono wzrost stopy bezrobocia i proces wyrównywania się wskaźnika bezrobocia kobiet i mężczyzn. Wzrost stopy bezrobocia widoczny jest w grupach szczególnie narażonych na to zjawisko, a mianowicie wśród osób młodych do 25 roku życia i w grupie osób powyżej 50 lat. W grupie ludzi młodych w 2013 r. bezrobocie szacowane jest na 53 tys. zaś w grupie osób starszych przekroczyło 70 tys. Wyraźnie zwiększyła się też liczba osób bezrobotnych z orzeczeniem o stopniu niepełnosprawności z 6042 w 2005 r. i 5947 w 2007 r. i do 10463 w roku 2013. Zjawiska kryzysowe, które są głównym powodem nasilenia bezrobocia dotyczą zwłaszcza osoby bez kwalifikacji zawodowych. Liczba bezrobotnych w tej grupie wynosząca w 2007 r. prawie 57 tys wzrosła w 2013 r. do ponad 94 tys. osób. Województwo mazowieckie będące jednym z najbardziej rozwiniętych regionów kraju, jest silnie zróżnicowane przestrzennie. Znacznie lepsza sytuacja jest w Warszawie i jej bliskim otoczeniu oraz w większych miastach Mazowsza, natomiast trudniejsza sytuacja występuje na odległych obszarach od Warszawy, na obszarach wiejskich. Dotyczy to zarówno mężczyzn jak i kobiet.

Mazowsze można podzielić na sześć podregionów: ciechanowsko-ostrołęcki, siedlecko-płocki, radomski, miasto stołeczne Warszawa oraz podregion warszawski wschodni oraz warszawski zachodni. Miasto stołeczne Warszawa charakteryzuje się najniższą stopą bezrobocia zarówno dla mężczyzn jak i dla kobiet. Jest to największe polskie miasto, które cały czas się rozwija i do którego następuje stały przypływ ludności z obszarów wiejskich i mniejszych miast. Jest to miasto, gdzie mieszka bardzo dużo wykształconych kobiet, które świetnie sobie radzą na rynku pracy, jednak w innych podregionach sytuacja już nie przedstawia się tak dobrze. Największą stopą bezrobocia charakteryzuje się podregion radomski oraz podregion ciechanowsko-ostrołęcki. W tych podregionach zaobserwowano także największą stopę bezrobocia również wśród kobiet. Kobiety zamieszkujące miasta na Mazowszu mają dużo większe szanse i możliwości na dobre wykształcenie, podniesienie swoich kwalifikacji i w rezultacie na znalezienie dobrej pracy. Kobiety, które zamieszkują mniejsze miejscowości i obszary wiejskie dużo trudniej odnajdują się na współczesnym rynku pracy i częściej stają się osobami bezrobotnymi.

Najniższy wskaźnik bezrobocia wśród kobiet zamieszkujących województwo mazowieckie w roku 2012 został zanotowany w mieście stołecznym Warszawa i wynosił 1,96%. Podobnie wyglądała sytuacja jeśli chodzi o wszystkie powiaty znajdujące się w centrum województwa mazowieckiego. Bardzo wysokim poziomem bezrobocia kobiet charakteryzował się natomiast powiat szydłowiecki, gdzie stopa bezrobocia wynosiła 21,98%, podobnie wyglądała sytuacja w powiecie przysuskim, gdzie wskaźnik ten wynosił 19,38%. Bardzo dużym wskaźnikiem bezrobocia charakteryzował się rów-

nież powiat radomski, gdzie stopa bezrobocia kobiet wynosiła 17,46 % i powiat żuromiński, w którym odnotowano stopę bezrobocia 15,16%. Jednak ogólnie województwo mazowieckie różni się od innych regionów dość dobrą sytuacją kobiet jeśli chodzi o zatrudnienie, gdyż stopa bezrobocia kobiet jest niższa niż mężczyzn (Kozłowska 2013).

W pierwszych latach XX wieku sytuacja na mazowieckim rynku pracy była bardzo trudna, bez pracy pozostawało wówczas około 180 tys. kobiet i 200 tys. mężczyzn (Smyczek, 2012). Sytuacja poprawiła się w 2004 roku kiedy Polska wstąpiła do Unii Europejskiej i kiedy otworzył się rynek pracy w niektórych krajach Europy. Spadek bezrobocia miał miejsce do 2008 roku, po czym zaczęło ono wzrastać, nieco jednak szybciej w grupie mężczyzn niż kobiet. Kobiety w woj. mazowieckim zatrudnione są przede wszystkim w handlu i usługach, w obsłudze rynku nieruchomości i przedsiębiorstw, rolnictwie, przetwórstwie przemysłowym oraz w edukacji. Sytuacja kobiet na rynku pracy Mazowsza przedstawia się znacznie lepiej niż w innych regionach, na co wpływ ma szereg czynników. Jednym z najważniejszych jest dobre wykształcenie kobiet oraz poziom i struktura popytu na pracę. Warszawa i jej okolice są największym rynkiem pracy całego województwa, na którym pracuje więcej kobiet niż mężczyzn. Kobiety są niestety częściej dotknięte w tym regionie długoterminowym bezrobociem niż mężczyźni. Sytuacja nie poprawiła się na przestrzeni lat, co świadczy o tym, że kobietom, które są bezrobotne już dłuższy czas coraz trudniej wrócić na rynek pracy. W województwie mazowieckim kobiety cechuje niższe bezrobocie, ogółem jednak to one są bardziej narażone na bezrobocie powyżej dwunastu miesięcy, co wyznacza okres bezrobocia długoterminowego.

Istnieje wiele przyczyn słabej pozycji kobiet na rynku pracy i wysokiego wskaźnika bezrobocia. Ważnym czynnikiem determinującym życie zawodowe kobiet jest miejsce zamieszkania. Występująca w województwie wyraźnie zarysowana różnica pomiędzy miastem stołecznym Warszawą, w którym jest duża liczba miejsc pracy i niskie bezrobocie, a mniejszymi miastami i obszarami wiejskimi jest znaczna. W Warszawie zamieszkuje prawie 2 mln osób, z czego większość to kobiety, które podejmują głównie pracę w usługach. W terenach oddalonych od stolicy większość kobiet zajmuje się pracą w rolnictwie, prowadzeniem gospodarstwa domowego i wychowywaniem dzieci (Frist, Leszczak 2012).

Poziom wynagrodzenia za pracę w woj. mazowieckim jest stosunkowo wysoki, chociaż dość zróżnicowany. Wyraźnie pod tym względem wyróżnia się miasto stołeczne Warszawa. Na terenie całego województwa występuje wyraźne zróżnicowanie zarobków oraz zarobków kobiet i mężczyzn. W 2013 r. przeciętne wynagrodzenie mężczyzn wynosiło 4500 zł brutto, natomiast kobiet 3500 zł, czyli o 1000 zł mniej. Taki stan rzeczy świadczy o braku równouprawnienia na rynku pracy co oznacza,

że kobiety podobnie wykształcone jak mężczyźni uzyskują wyraźnie niższe płace za podobną pracę. Poprawę sytuacji kobiet na rynku pracy osiąga się dzięki programom finansowanym z funduszy unijnych.

Rynek pracy w województwie mazowieckim daje kobietom wiele możliwości, jednak i na tym rynku można spotkać wiele przeszkód i barier, z którymi kobiety się borykają. W roku 2013 (styczeń 2013) w mazowieckich urzędach pracy zarejestrowanych było 136.634 kobiet, które stanowiły około 47% wszystkich zarejestrowanych osób i w odniesieniu do poprzedniego roku (grudzień 2012) liczba bezrobotnych kobiet zwiększyła się o 5,1%. Można zauważyć, że jest to dość znaczny wzrost w tak krótkim czasie. W roku 2013 bezrobotne kobiety stanowiły największy odsetek w następujących kategoriach:

- kobiety, które samotnie wychowują przynajmniej jedno dziecko do osiemnastego roku życia - 83,9% wszystkich bezrobotnych
- gdy został zrealizowany kontrakt socjalny - 77,4%
- kobiety, które ukończyły 27 rok życia i posiadają wyższe wykształcenie - 69,3%
- cudzoziemki - 55,8%
- kobiety, które ukończyły naukę dwanaście miesięcy wcześniej - 54,5%
- kobiety dotknięte bezrobociem długotrwałym - 50,1% (Orlik, 2012)

Jak widzimy ważną przyczyną bezrobocia jest samotne macierzyństwo. Stereotypowe myślenie na temat matek, które samotnie wychowują dzieci nie wpływa dobrze na wizerunek tych kobiet jako osób pracujących. Wysokie bezrobocie jest również wśród kobiet wykształconych po 27 roku życia, jak również wśród kobiet, które przestały otrzymywać zasiłek dla bezrobotnych.

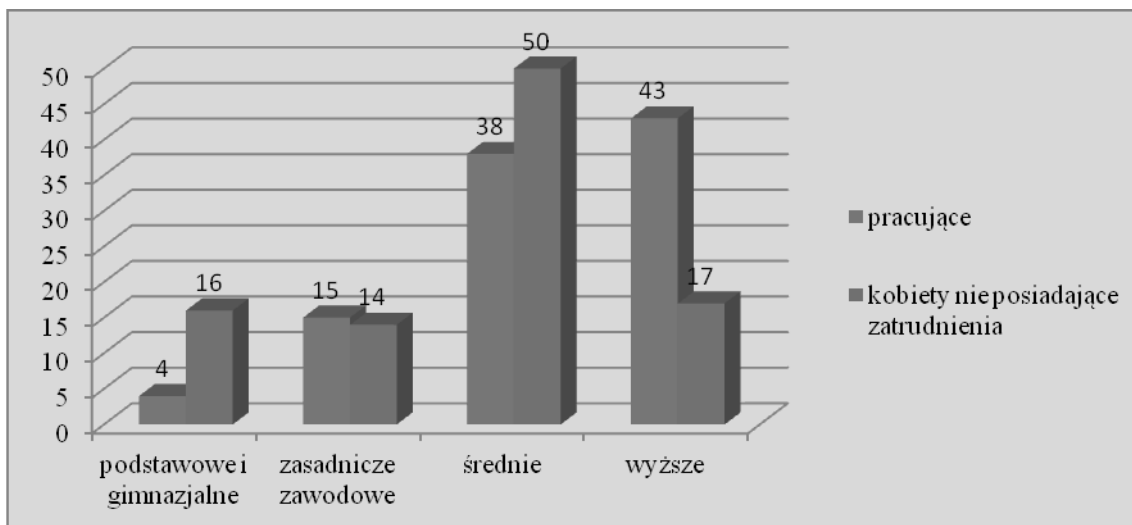
Poza obszarami wiejskimi największą stopą bezrobocia kobiet charakteryzowało się miasto Płock

i miasto Ostrołęka, w którym to stopa bezrobocia wynosiła 52,5 %, jak również powiaty płocki, sierpecki i ostrowski w których stopa bezrobocia mieściła się w granicach 51% - 58%.

Mazowiecki rynek pracy jest dość specyficzny, gdyż występuje tu wyraźny podział pomiędzy aglomeracją warszawską, gdzie rynek pracy jest pojemny i powstaje coraz więcej miejsc pracy a mniejszymi miejscowościami, gdzie występuje wysokie bezrobocie. Tam ludzie nie mają takich jak w Warszawie szans zarówno na dobrą pracę, jak również na podnoszenie swoich kwalifikacji. Ponad 60% kobiet na obszarach wiejskich zatrudniona jest w rolnictwie. To powoduje, że wskaźnik zatrudnienia kobiet średnio w województwie mazowieckim wynosił 52,6%, natomiast mężczyzn 68,8 %. Jest to sytuacja charakterystyczna nie tylko dla województwa mazowieckiego, lecz także dla całej Polski.

Aktywność zawodowa kobiet jest silnie związana z wiekiem, co wiąże się z wypełnianiem przez kobiety funkcji rodzicielskich. Wskaźnik ten jest niski w grupie wieku kobiet kontynuujących naukę 18-19 i w grupie 60-65 lat, w której kobiety rezygnują już z pracy zawodowej i często przechodzą na emeryturę. Największy wskaźnik aktywności zawodowej charakteryzuje grupę wiekową między 30 – 50 lat, kiedy to kobiety często łączą już rolę matek i osób pracujących. Jest to najbardziej produktywny okres, jeśli chodzi o ich pracę zawodową (Smyczek, 2012).

Aktywność zawodowa kobiet jest silnie związana z wykształceniem, z czego wynika, iż kobiety z wyższym wykształceniem są bardziej aktywne zawodowo, a kobiety z wykształceniem podstawowym, gimnazjalnym i zawodowym rzadziej podejmują pracę zarobkową. Poziom wskaźnika aktywności zawodowej kobiet w województwie mazowieckim w roku 2013 ze względu na wykształcenie przedstawiał się w następujący sposób: niepełne podstawowe - 17,9%; podstawowe - 17,9%;



**Wykres 1.** Poziom wykształcenia wśród kobiet pracujących i bezrobotnych w 2013 roku (dane wyrażone w %)

Źródło: Opracowanie własne na podstawie danych GUS.

gimnazjalne - 17,9%; zasadnicze zawodowe - 57,9%; średnie ogólnokształcące - 43,3%; średnie zawodowe - 62,4%; policealne - 70,30%; wyższe - 79,3 %. Dane te wskazują, że kobiety lepiej wykształcone są bardziej aktywne zawodowo i częściej podejmują pracę. (wykres nr.1)

W 2013 r. wśród kobiet pracujących tylko 4% posiadało wykształcenie podstawowe i gimnazjalne, 15% zasadnicze zawodowe, 38% średnie i 43% wyższe. Natomiast w grupie bezrobotnych wyraźnie wyższy udział zaznaczał się w grupie osób z wykształceniem podstawowym, gimnazjalnym i średnim. Oznacza to, że na współczesnym rynku pracy coraz ważniejsze staje się posiadanie niezbędnych kwalifikacji w postaci formalnego wykształcenia, aby podjąć i utrzymać zatrudnienie. Istotne są też aktywne formy wsparcia zatrudnienia kobiet poszukujących pracy. Wiele pomocy w tym są fundusze europejskie wspierające aktywne formy zwiększania rynku pracy. Osoby, które są bezrobotnymi korzystają także z pasywnych form stabilizacji rynku pracy, pozwalających przetrwać trudny okres po utracie pracy.

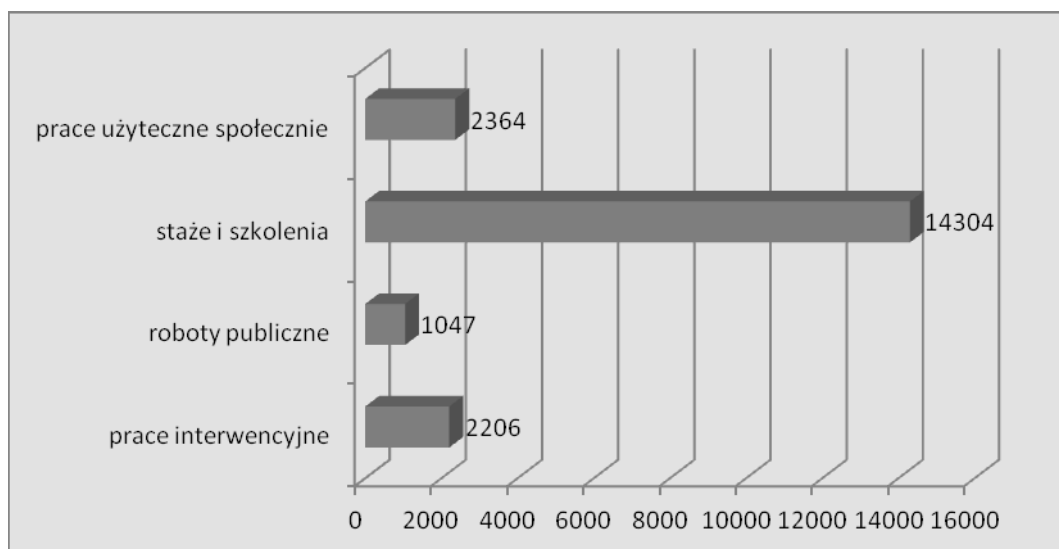
Aktywne programy wsparcia kobiet na rynku pracy finansowane są głównie z Programu Operacyjnego Kapitał Ludzki. Jest to program, który jest przeznaczony dla wielu beneficjentów takich jak firmy i instytucje oraz osób bezpośrednio zainteresowanych podnoszeniem swoich kwalifikacji. Jedną z podstawowych form efektywnego przeciwdziałania bezrobociu były staże oraz różne formy szkolenia zawodowego przygotowującego do podjęcia pracy oraz przysposobienie do podejmowania przez bezrobotnych działań na własny rachunek (wykres nr. 2).

Łącznie na te cele przeznaczono w woj. mazowieckim 35,6 mln zł w 2005 r., 65,9 mln zł w 2011

r., 124,5 mln w 2012 r., i aż 252,5 mln zł w roku 2010 r., (GUS). W programie szkoleń kładziono nacisk na wyrównywanie szans pomiędzy kobietami a mężczyznami, co przyniosło pozytywne rezultaty. Dzięki programom europejskim do pracy powróciło wiele kobiet po pięćdziesiątym roku życia.

Europejski Fundusz Pracy zajmuje się dostarczaniem informacji o nowoczesnych elastycznych formach zatrudnienia i promuje wprowadzenie w życie takich form jak telepraca, praca tymczasowa na zastępstwo i inne. W woj. mazowieckim powstało około 200 prywatnych agencji zajmujących się pośrednictwem pracy. Proponowana jest także forma pracy w niepełnym wymiarze czasu pracy, co może stanowić rozwiązanie dla matek, studentek, kobiet posiadających obowiązki opiekuńcze itp. Kobiętom posiadającym odpowiednie kwalifikacje i doświadczenie proponuje się samozatrudnienie, czyli podejmowanie działalności na rachunek własny. W niewielkim stopniu rozpowszechniane są także formy pracy jak „flexitime”, czyli praca polegająca na ruchomym wymiarze czasu pracy, czy „jobsharing” czyli praca wykonywana przez dwie osoby dzielące się obowiązkami i inne.

Elastyczne formy zatrudnienia przyczyniły się do zwiększenia aktywności zawodowej kobiet. Szczególnie wpłynęły na jakość życia kobiet, które nie są w najlepszej sytuacji osobistej. Województwo mazowieckie przoduje, jeśli chodzi o wysokość zarobków osób pracujących w ramach tak zwanej pracy tymczasowej. Przeciętna stawka za godzinę osób pracujących za pośrednictwem Agencji Pracy Tymczasowej wynosiła około 17,26 zł brutto. Należy także wspomnieć, że z takiego zatrudnienia korzystało także wiele kobiet. Można zatem stwierdzić, że nowoczesne formy zatrudnienia przyczyniły się do poprawienia sytuacji ekonomicznej kobiet.



**Wykres 2.** Kobiety korzystające z aktywnych form zwalczania bezrobocia w roku 2012 w województwie mazowieckim  
Źródło: Opracowanie własne na podstawie danych GUS



Osoby będące na bezrobociu, które spełniają określone warunki uzyskują wsparcie socjalne oraz podejmują różnego rodzaju przedsięwzięcia, aby z powrotem powrócić na rynek pracy. Państwo za pomocą różnego rodzaju instrumentów stara się przeciwdziałać bezrobociu i łagodzić jego skutki. Stosuje się też pasywne programy socjalne oferowane przez wojewódzkie urzędy pracy. Nie stanowią one formy przeciwdziałania bezrobociu, lecz tylko łagodzą jego skutki. Głównym narzędziem są tutaj oczywiście zasiłki dla bezrobotnych, które zarówno w skali całego kraju jak też w województwie mazowieckim wypłacane są na tych samych zasadach. Wydatki z funduszu pracy na zasiłki wynosiły 326,8 mln zł. W 2005 roku i wzrosły do 425,5 mln zł. w roku 2012.

Osoby będące na bezrobociu podejmują różnego rodzaju przedsięwzięcia, aby z powrotem powrócić na rynek pracy. Państwo polskie za pomocą różnego rodzaju instrumentów stara się przeciwdziałać bezrobociu i łagodzić jego skutki. Nie da się ukryć, że bardzo pomocne okazują się programy unijne, dzięki którym wiele osób z powrotem znalazło miejsce zatrudnienia, jednak najważniejsze jest podejście osoby bezrobotnej i chęć, aby wytrwać w poszukiwaniach nowej pracy.

Pasywne programy oferowane przez wojewódzkie urzędy pracy nie stanowią w istocie form przeciwdziałania bezrobociu, lecz tylko łagodzą jego skutki. Głównym narzędziem są tutaj zasiłki dla bezrobotnych, które zarówno w skali całego kraju jak też w województwie mazowieckim wypłacane są na tych samych zasadach.

Zasiłek ten przysługuje osobie, która przepracowała w danym miejscu pracy co najmniej 12 miesięcy i to na podstawie umowy o pracę. Zasiłek dla bezrobotnych osób przysługuje osobom, które zarejestrowały się w urzędzie pracy i wypłacanie tego świadczenia trwa od 6 do 18 miesięcy (okres wypłacania go zależy od wielu czynników, w tym od stażu pracy). Nie jest to zbyt długi okres, a kwota tego zasiłku nie jest wysoka.

Jedną z form, które łagodzą skutki utraty pracy jest wypłacanie jednorazowego odszkodowania i zdarza się, że niektóre firmy stosują taką praktykę. Kolejnym rozwiązaniem uważanym za pasywne jest także przechodzenie na wcześniejszą emeryturę. W ten sposób rezygnuje z pracy zawodowej wiele osób, które chcą zakończyć już swoją pracę zawodową, a mogą sobie na to pozwolić, gdyż na przykład małżonek pracuje i zarabia więcej. Kobiety często przechodzą na wcześniejszą emeryturę. Wiele osób, które utraciły pracę i są w ciężkiej sytuacji materialnej korzysta także z pomocy ośrodków pomocy społecznej.

Programy socjalne mają na celu łagodzenie negatywnych skutków bezrobocia, jakimi są przede wszystkim brak pieniędzy i związany z tym brak możliwości zaspokajania podstawowych potrzeb. Główną formą pasywnych metod walki z bezrobociem są w województwie mazowieckim zasiłki

dla osób bezrobotnych, lecz nie każdy prawo. Do zasiłku. W roku 2013 bezrobotnych posiadających prawo do zasiłku było na terenie województwa mazowieckiego około 50000 osób, co stanowiło ponad 17% wszystkich bezrobotnych. Najmniej osób, które mogą korzystać z takich świadczeń znajduje się w powiatach: przasnyskim, kozienickim, łosickim, lipskim. Największa liczba osób posiadających prawo do takich świadczeń odnotowano w powiecie grodziskim.

Zarówno aktywne jak i pasywne formy walki z bezrobociem są bardzo ważne dla osób nieposiadających stałego zatrudnienia. Formy pasywne nie wpływają na znalezienie pracy, lecz niwelują skutki jej braku, co jest szczególnie istotne w pierwszych miesiącach pozostawania bez zatrudnienia. Dzięki zasiłkom można realizować podstawowe potrzeby, lecz zasiłek dla bezrobotnych jest przyznawany tylko i wyłącznie na określony czas, dlatego tak ważne jest, aby jak najszybciej zacząć aktywnie poszukiwać pracy. Obecnie dzięki programom unijnym oraz kursom i szkoleniom oferowanym przez urzędy pracy jest to dużo łatwiejsze.

### **Samoocena sytuacji zawodowej kobiet na mazowieckim rynku pracy na podstawie przeprowadzonych badań**

W pracy podjęto próbę weryfikacji skutków aktywnych i pasywnych form walki z bezrobociem kobiet w województwie poprzez przeprowadzenie badań ankietowych na wybranej losowo 100 osobowej grupie kobiet zamieszkujących województwo mazowieckie. Badanie ma na celu zebranie opinii kobiet na temat zatrudnienia, wynagrodzenia jak również krążących stereotypów i problemu dyskryminacji kobiet na rynku pracy. Ankieta zawierała 31 pytań, część została skierowana do kobiet posiadających zatrudnienie, pozostała część do kobiet deklarujących się jako bezrobotne. Ankieta zawierała również pytania skierowane do wszystkich kobiet odnośnie ich opinii na temat mazowieckiego rynku pracy oraz równych szans kobiet i mężczyzn na tymże rynku. Ankieta została przeprowadzona w ciągu trzech tygodni na przełomie kwietnia i maja 2014 roku.

Kobiety, które brały udział w badaniu zostały wybrane losowo i wszystkie pochodziły z województwa mazowieckiego. Pochodziły w 42% ze stolicy, a pozostała część z mniejszych miast i obszarów wiejskich, 17 powiatów województwa, najczęściej z powiatu legionowskiego (13%), nowodworskiego (8%), ciechanowskiego (7%), grodziskiego (6%). W badaniu wzięły udział kobiety w wieku 18-65 lat.

Zbiorowości kobiet, które wzięły udział w badaniu różniły się w takich kwestiach jak miejsce zamieszkania, wykształcenie, wiek, stan cywilny. W próbie znalazły się: panny – 36, mężatki – 52, rozwiedzione – 10, wdowy – 2. W grupie znalazło się 25 mieszkanek wsi, 13 mieszkanek miast o wielkości do 100 tyś., 20 mieszkanek miast dużych do 500

tyś. i 42 kobiety były mieszkankami Warszawy. Pod względem wykształcenia próba zawierała 25 osób z wykształceniem magisterskim, 20 osób posiadało dyplomy licencjackie, 18 ukończyło szkoły ogólnokształcące i 3 szkoły zawodowe. W strukturze pod względem wieku 24 osoby były w wieku 18-25 lat; 26 osób w wieku 25-35 lat; 22 osoby w wieku 35-45 lat; 15 w wieku 45-55 lat i 12 osób w wieku 55-65 lat.

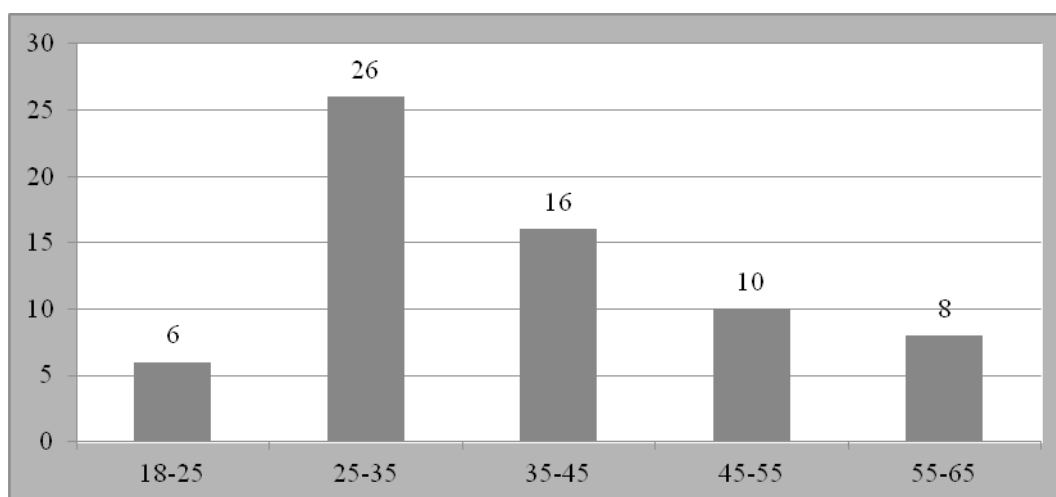
Na 100 badanych, 68 kobiet zadeklarowała, że pracuje, a 32 że ma status osoby bezrobotnej. Wśród osób posiadających zatrudnienie największy odsetek posiada grupa z wykształceniem zasadniczym zawodowym (85%), z wyższym magisterskim (72%), średnim zawodowym i policealnym (68%). Tylko połowa badanych z wykształceniem gimnazjalnym, 56% z wykształceniem średnim ogólnym i 59% posiadających dyplomy licencjackie wykazało, że posiada zatrudnienie. Ponad 38% pracujących kobiet znalazło się w grupie wiekowej 25-35 lat i wszystkie te osoby posiadały pracę. Najmniej liczne to skrajne pod względem wieku grupy; - najmłodsza 18-25 lat,

w której tylko 25% posiadało zatrudnienie i najstarsza 55-65 lat, w której 67% posiadało pracę. Z pozostałych grup zatrudnienie posiadało 45% z grupy 35-45 lat i tylko 40% z grupy 45-55 lat.

Ponad 38% pracujących (26 osób) znajdowało się w grupie 25-35 lat. Wszystkie te osoby posiadały pracę. Najmniej kobiet pracuje w najmłodszej i najstarszej grupie wiekowej, odpowiednio 9% i 12%.

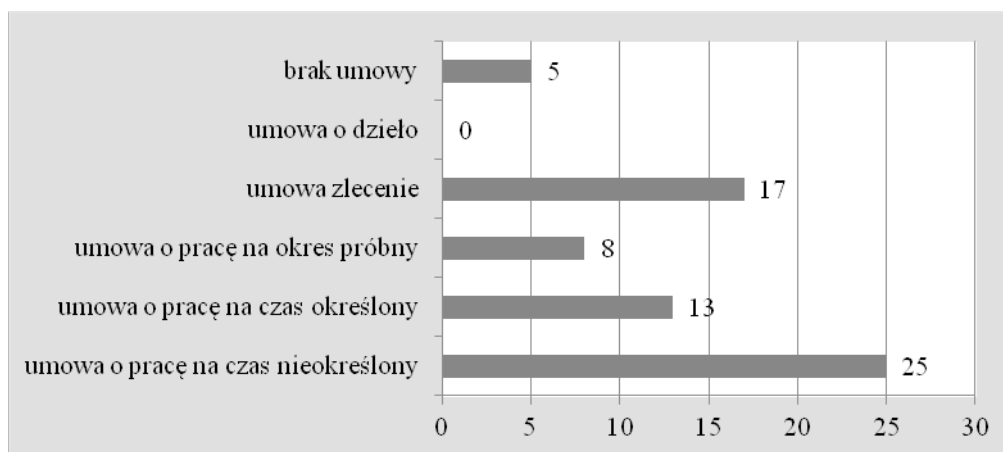
Większość badanych kobiet, bo aż 37%, odpowiedziała, że są osobami zatrudnionymi na podstawie umowy o pracę na czas nieokreślony, zaś 34% pracowało na podstawie umowy na czas określony lub okres próbny, około 7% pracowało bez żadnej umowy. Najwięcej respondentek bo 32 z 68 tj. 47% pracujących określiło swój zawód jako pracownik umysłowy. Zaś 35% pracowało w usługach, a 10% w rolnictwie. Tylko jedna z kobiet zadeklarowała prowadzenie własnej działalności gospodarczej.

Na pytanie dotyczące zadowolenia z wykonywanej pracy większość badanych posiadających pracę kobiet odpowiedziała negatywnie. Takich odpo-



**Wykres 3.** Struktura zatrudnienia kobiet ze względu na wiek (N=68)

Źródło: Badania własne.



**Wykres 4.** Status prawny zatrudnienia kobiet (N=68)

Źródło: Badania własne.

dzi udzieliło 45%, zaś odpowiedzi pozytywne było 43%, 12% pracujących nie miało zdecydowanego zdania dotyczącego zadowolenia. Spośród badanych kobiet aktywnych zawodowo 55% stwierdziło, że praca jaką wykonują nie jest, natomiast 45% odpowiedziało, że ich praca jest związana z posiadanym wykształceniem.

Na 100 badanych kobiet 32 stwierdziło, że są osobami bezrobotnymi. Jest to całkiem spora liczba i pokazuje udział bezrobotnych kobiet na mazowieckim rynku pracy, zwłaszcza poza terenem Warszawy. Na pytanie: „Czy są zarejestrowane w urzędzie pracy?” 25 badanych bezrobotnych odpowiedziało pozytywnie zaś 7, iż nie zostały zarejestrowane.

Na pytanie: „Jak długo pozostają bez zatrudnienia?” ankietowane odpowiedziały następująco: do 3 miesięcy – 3; 3-6 miesięcy – 12; 6-12 miesięcy – 4; powyżej 12 miesięcy – 13.

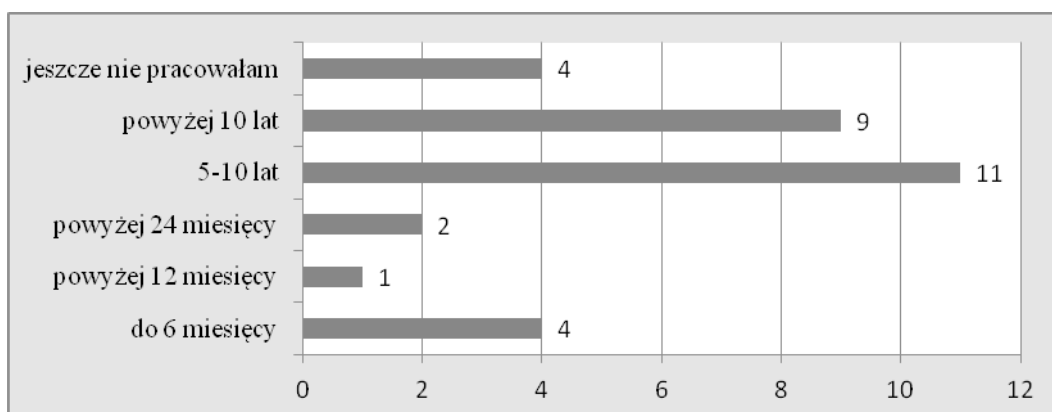
Niestety aż 13 ankietowanych kobiet, czyli 40% pośród bezrobotnych pozostaje bez pracy powyżej 12 miesięcy, co potwierdza fakt, że bardzo duża liczba kobiet dotknięta jest bezrobociem długoterminowym. Sytuacja na rynku pracy jest dynamicz-

na. Prawie 48% bezrobotnych kobiet pozostaje na bezrobociu poniżej 6 miesięcy, a więc dotknięte są bezrobociem krótkoterminowym, czyli najmniej obciążonym poważnymi skutkami.

Na 32 bezrobotne zasiłek pobiera 10, tj.31%. To oznacza, że pracowały one dłużej niż 12 miesięcy w jednym miejscu pracy i posiadały umowę o pracę. Natomiast 7 badanych kobiet w ogóle się nie zarejestrowało w urzędzie pracy. Pozostałe 18 kobiet tj. 56% utraciło prawo do zasiłku lub zarejestrowało się bez prawa do zasiłku.

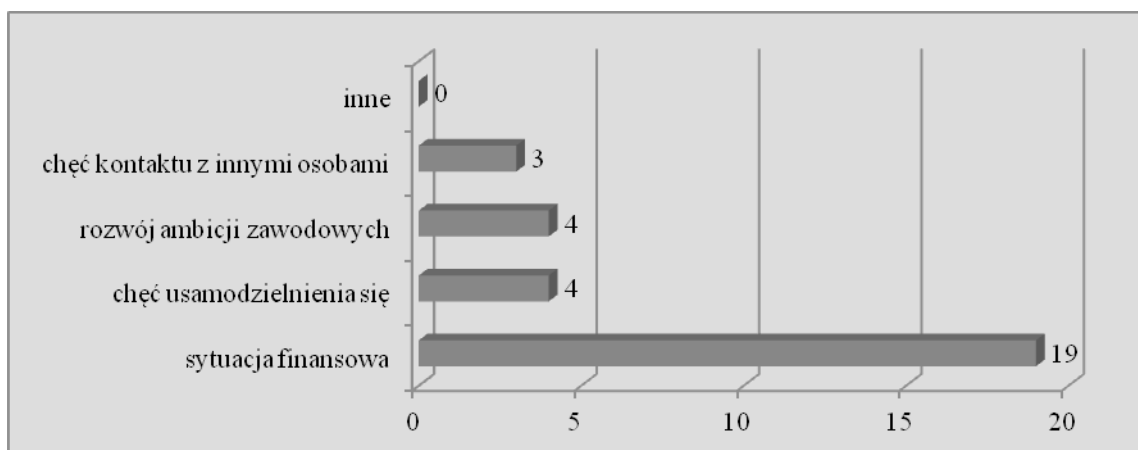
Na pytanie o czas zatrudnienia w poprzednim miejscu pracy, przed wejściem w stan bezrobocia jedna trzecia kobiet, czyli 11 odpowiedziało, że były zatrudnione w okresie 5-10 lat. Spora liczba badanych, a konkretnie 9 pracowało w poprzednim miejscu pracy powyżej 10 lat. Czwarta część kobiet aktualnie pracujących wcześniej nie pracowała lub pracowało do 6 miesięcy, zaś niespełna 10 pracowało uprzednio przez okres 1-2 lat. (Wykres nr 9)

Największa liczba badanych bezrobotnych kobiet (prawie 60%) stwierdziła, że poszukuje pracy ze względów finansowych. Na drugim miejscu zna-



**Wykres 5.** Okres zatrudnienia w poprzednim miejscu pracy (N=32)

Źródło: Badania własne



**Wykres 6.** Przyczyny poszukiwania pracy przez kobiety bezrobotne (N=32)

Źródło: Badania własne

laża się chęć usamodzielnienia się i rozwój ambicji zawodowych (po 4 badane osoby). Trzy badane postanowiły szukać pracy ze względu na chęć kontaktu z innymi osobami.

Zdecydowanie najwięcej z poszukujących pracy kobiet korzystało z pomocy powiatowych i wojewódzkich urzędów pracy. Niewielka ich liczba korzystała z pośrednictwa Agencji Pracy Tymczasowej i Ochotniczych Hufców Pracy oraz prywatnych biur pośrednictwa pracy. Większość badanych kobiet w stanie bezrobocia korzystała z aktywnych form wsparcia rynku pracy.

Szkolenia i kursy znalazły się na pierwszym miejscu (37%) spośród aktywności, jakie podejmowały kobiety, aby zwiększyć swoje kwalifikacje. Czwarta część kobiet korzystała ze staży i praktyk, łącznie z robotami publicznymi. Niestety, ponad 37% (12 osób) kobiet, nie podejmowało specjalnych form aktywności aby zdobyć nową pracę. Nie oznacza to, że pozostawały całkowicie bierne wobec sytuacji w jakiej się znalazły.

Większość kobiet bezrobotnych przeglądało

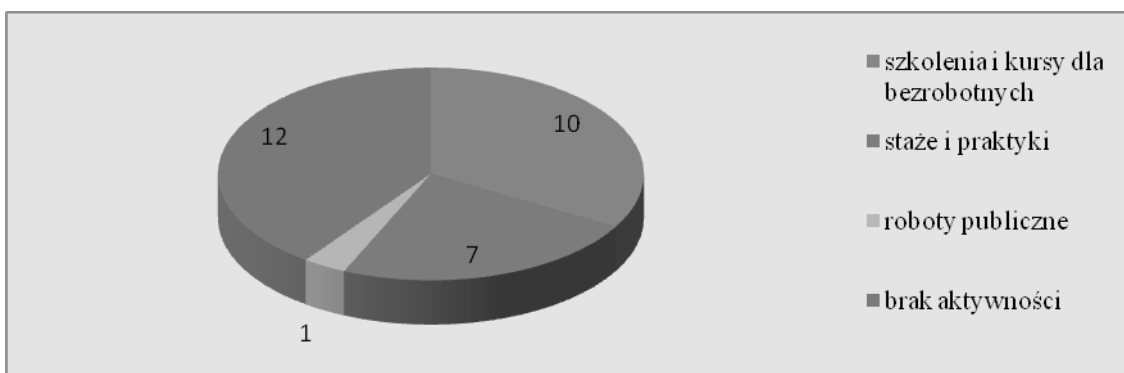
ogłoszenia o ofertach pracy, odwiedzało urzędy pracy i zamieszczało własne ogłoszenia o gotowości do pracy (wykres 8).

Aby znaleźć pracę zdecydowana większość kobiet jest skłonna zwiększyć swoje kwalifikacje oraz podjąć pracę za granicą. Najmniejsza liczba badanych kobiet jest skłonna zmienić miejsce zamieszkania. (Wykres 9)

### Ocena warunków pracy przez kobiety oraz opinie na temat braku równouprawnienia

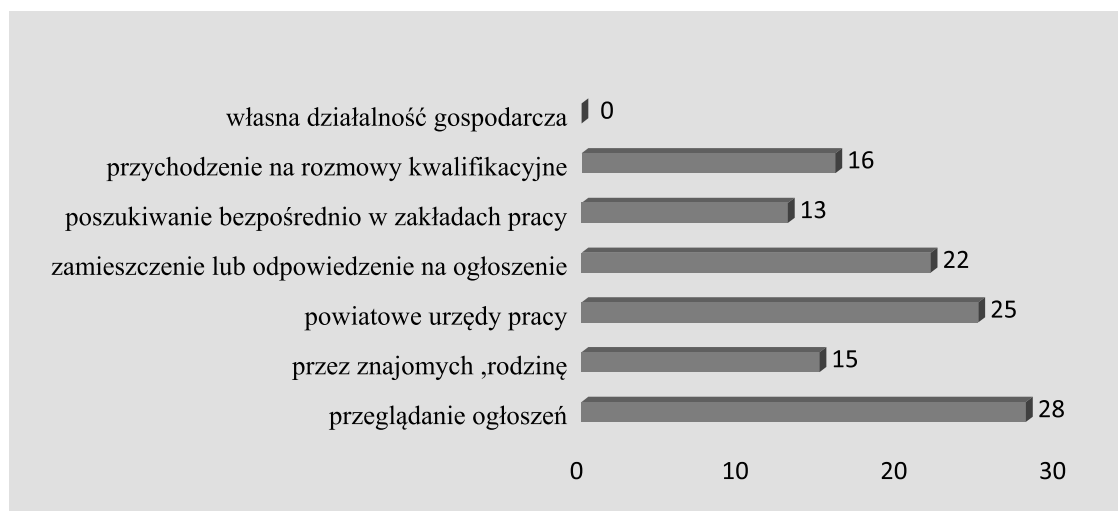
Problem dyskryminacji na rynku pracy jest bardzo poważny, badania potwierdziły, że kobiety czują się gorzej traktowane od mężczyzn będąc na tych samych stanowiskach. Potwierdzonym faktem jest, iż kobiety zarabiają zdecydowanie mniej i przez to czują się nierówno traktowane. Zadowolonych z wynagrodzenia za pracę wykazało 25% respondentek, zaś brak zadowolenia aż 69% badanych. Tylko 6% nie miało zdecydowanego stanowiska w tej sprawie.

Spośród badanych 100 kobiet zdecydowana



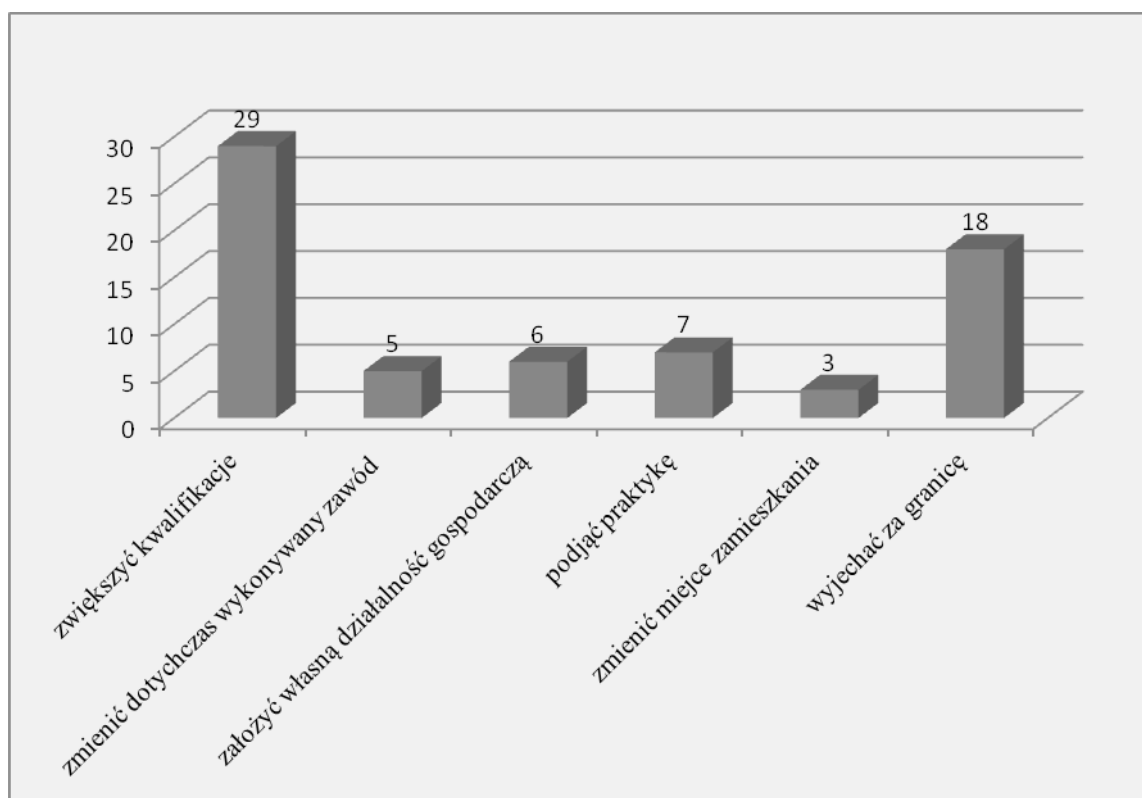
**Wykres 7.** Aktywności zawodowe z których korzystały kobiety bezrobotne ( N=32 )

Źródło: Badania własne



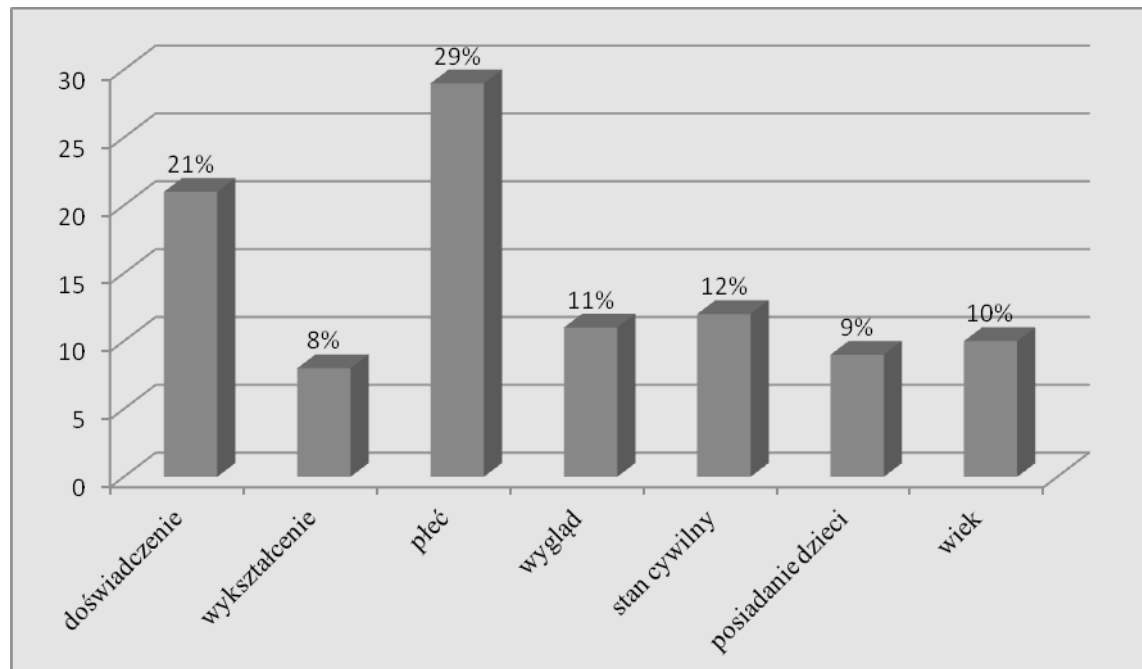
**Wykres 8.** Rodzaje podejmowanych działań w okresie bycia bezrobotną aby znaleźć pracę( N=32)

Źródło: Badania własne



**Wykres 9.** Rodzaje podejmowanych działań prowadzących do znalezienia pracy

Źródło: Badania własne



**Wykres 10.** Cechy, na które pracodawca najbardziej zwraca uwagę podczas rekrutacji (N=100)

Źródło: Badania własne

większość, bo aż 65% uważa, że kobiety są bardziej narażone na bezrobocie. Tylko 25% stwierdziło, że bardziej narażeni są mężczyźni, a 10% nie miało zdania. Prawie 60 kobiet uważa, że stan cywilny i posiadanie dzieci wpływa na to, czy kobieta zosta-

nie przyjęta do pracy, zaś 40% uważa, że nie ma to znaczenia. Badania wykazały, że pleć jest najważniejszą cechą, na którą zwracają uwagę pracodawcy przy rekrutacji pracowników. Ta cecha jest nawet ważniejsza od doświadczenia (wykres 10)

Jak można było przypuszczać zdecydowana większość, bo aż 85% badanych kobiet, uważa, że kobiety zamieszkujące obszary wiejskie województwa mazowieckiego mają mniejsze szanse na znalezienie pracy. Respondentki uważają, że bezrobocie grozi przede wszystkim kobietom w wieku powyżej 50 lat (45%), w wieku do 35 lat na bezrobocie narażonych jest około 20% kobiet, zaś w wieku 30-35 lat zagrożonych bezrobociem jest 14%.

## Wnioski

Przeprowadzona analiza oraz badania własne upoważniają do sformułowania następujących wniosków:

Bezrobocie, w tym także bezrobocie kobiet należy do podstawowych, trudnych problemów ekonomiczno-społecznych, których znaczenie i negatywne skutki ujawniają się zwłaszcza w okresach spowolnienia rozwoju i kryzysów gospodarczych.

Kobiety pomimo dobrego wykształcenia i programów wsparcia na rynku pracy napotykają często trudności w znalezieniu pracy i jej utrzymaniu, czego powodem są naturalne cechy związane z funkcjami społecznymi jakie pełnią kobiety, ale także subiektywne uprzedzenia i stereotypy pokutujące w społeczeństwie.

Rynek pracy województwa mazowieckiego, powiązany z Warszawą, jest wielce zróżnicowany przestrzennie i strukturalnie. Ze względu na funkcjonowanie wielkomiejskie i status Warszawy stwarza on większe niż w innych regionach możliwości pracy dla kobiet, co ogranicza występujące na terenie tego województwa bezrobocie. Aktualnie średnie wskaźniki bezrobocia kobiet i mężczyzn są w regionie wyrównane, lecz są znacznie większe w małych i średnich miastach i na terenach wiejskich, niż w Warszawie i okolicy.

Ważną rolę w zapobieganiu zjawiskom bezrobocia, w tym bezrobocia kobiet spełniają różne formy aktywizacji rynku pracy przy wykorzystaniu funduszy unijnych. Istotną funkcję socjalną spełniają zasiłki dla bezrobotnych i inne bierne formy interwencji na rynku pracy.

Badania własne przeprowadzone na 100 osobowej zbiorowości kobiet województwa mazowieckiego potwierdziły zakładane w pracy hipotezy i wskazały na potrzebę dalszego rozwoju aktywnych form polityki rynku pracy. Wykazały również potrzebę kontynuowania edukacji społecznej zmierzającej do zwalczania stereotypów dotyczących nieuzasadnionego postrzegania kobiet jako pracowników mniej zdolnych do pełnienia funkcji kierowniczych oraz do ugruntowania praktyki równego traktowania i wynagradzania kobiet i mężczyzn za jednakową pracę.

## Literatura:

1. *Bezrobocie w województwie mazowieckim* (2001), Zespół ds. Statystyki Rynku Pracy Wydział Regionalnej Polityki Rynku Pracy.
2. Claire P. (2012), *Przemoc w szkole, w domu, w miejscu pracy*. Wydawnictwo PWN.
3. Francik A. (2009), *Wybrane problemy zatrudnienia i rynku pracy*. Wyd. IPISS.
4. Frist-Lesznak G. (2012), *Wykształcenie kobiet a ich kwalifikacje na rynku pracy*. Wyd. ASPRA.
5. Gawrycka E. (2008), *Szklany sufit i ruchome schody – kobiety na rynku pracy*. Wydawnictwo CeDeWu.
6. *Główny Urząd Statystyczny* (2014), Warszawa.
7. Góral Z. (2013), *Bezrobocie i polityka zatrudnienia*. Wydawnictwo LEX Grupa Wolters Kluwer.
8. Grabowska M., Badora B., Feliksiak M. (2004), *Kobiety na mazowieckim rynku pracy*. 2013 WN.
9. Jacukowicz Z. (2008), *Systemy wynagrodzeń*. Poltext Warszawa
10. Janicka K. (2005), *Sytuacja na rynku pracy, a struktura społeczna*. Wydawnictwo JFIS.
11. Jończyk J. (2013), *Prawo zabezpieczenia społecznego*. Wydawnictwo Zamykacze 2001 Alters Kluwer.
12. Kabaj M. (2009), *Strategie i programy przeciwdziałania bezrobociu*. Wydawnictwo Naukowe Scholar.
13. Kabaj M., (2011), *Badanie bezrobocia długookresowego*. IPISS, Warszawa.
14. Kaleta A. (2011), *Wielozawodowość na obszarach wiejskich*, W: Wilkin J. (red.) *Perspektywa globalizacji w Polsce. Polska wieś - wizja rozwoju*. Warszawa.
15. Kalinowska-Nawrotek B. (2002), *Dyskryminacja kobiet na rynku pracy*. Wydawnictwo Uniwersytetu w Poznaniu.
16. Keynes John M. (2004), *Ogólna teoria zatrudnienia, procentu i pieniądza*. Wydawnictwo PWN
17. Kowalak T. (2008), *Polityka społeczna wybrane zagadnienia*. Uniwersytet Ekonomiczny w Białymstoku.
18. Kozłowska Z. (2013), *Rocznik statystyczny województwa mazowieckiego*.
19. Kwiatkowski E. (2009), *Bezrobocie. Podstawy teoretyczne*. Wydawnictwo Naukowe PWN.
20. Mlonek K. (2001), *Bezrobocie w Polsce w XX wieku w świetle badań*. Wyd. PWN.
21. Mlonek K. (2012), *Bezrobocie w Polsce w świetle badań*. Krajowy Urząd Pracy.
22. Noga M. (2003), *Rynek pracy w Polsce w dobie integracji europejskiej i globalizacji*. Wydawnictwo PWN.
23. Orlik J. (2012), *Rynek pracy i wykorzystywanie zasobów pracy w Polsce*. PWN. Poltext, Warszawa.
24. Rajkiewicz A. (2002), *Zatrudnienie i rynek pracy*. Wydawnictwo IPIS.
25. Sajkiewicz A. (2002), *Zasoby ludzkie w firmie. Organizacja, kierowanie, ekonomika*.

- 26.Sawicka J. (2013), *Rynek pracy na obszarach wiejskich Mazowsza - perspektywa gender*. Wydawnictwo SGGW.
- 27.Skoczny M. (1999), *Społeczne skutki bezrobocia na lokalnych rynkach pracy*. Wyd. PWN.
- 28.Smyczek S. (2012), *Kobieta na rynku pracy*. PWN.
- 29.Socha, M., Sztanderska U. (2011), *Strukturalne podstawy bezrobocia w Polsce*. PWN, Warszawa.
- 30.*Strategia rozwoju województwa mazowieckiego do roku 2020*.
- 31.Sztanderska U. (1993), *Rynek pracy w Polsce w latach 1990-1991*. Wydawnictwo Naukowe PWN.