

**WYKSZTAŁCENIE I RODZAJ WYKONYWANEJ PRACY ZAWODOWEJ RODZICÓW
WYCHOWUJĄCYCH DZIECKO Z NIEPEŁNOSPRAWNOŚCIĄ INTELEKTUALNĄ
W BIAŁEJ PODLASKIEJ ZAGROŻENIEM CZY SZANSĄ W ROZWOJU
ICH NIEPEŁNOSPRAWNEGO DZIECKA**

Rozprawy Społeczne Nr I (IV) 2010, 109-128

Dorota Tomczyszyn

Państwowa Szkoła Wyższa im. Papieża Jana Pawła II w Białej Podlaskiej

Streszczenie: Artykuł stanowi prezentację części badań autora dotyczących funkcjonowania rodziny posiadającej dziecko z upośledzeniem umysłowym. Celem badań była diagnoza sytuacji zawodowej i poziomu wykształcenia rodziców dzieci z niepełnosprawnością intelektualną. Przebadano 136 rodzin w Białej Podlaskiej w maju 2009 r. Stwierdzono, że prawie połowa ojców i matek posiadała jedynie wykształcenie podstawowe lub zawodowe. Jako rodzaj wykonywanej pracy najczęściej zgłaszano różne formy pracy fizycznej oraz emeryturę, rentę i niestety brak pracy. Należy zaznaczyć, że stan taki może rzutować na brak możliwości pełnego rozwoju niepełnosprawnego dziecka.

Słowa kluczowe: upośledzenie umysłowe, wykształcenie, praca zawodowa, niepełnosprawność.

Wstęp

Transformacja społeczna, systemowa i ustrojowa po 1989 r. wielu rodzinom sprawiła problemy w odnalezieniu się w nowej sytuacji. W wyniku bezrobocia powiększają się obszary ubóstwa, co stawia w szczególnie trudnej sytuacji rodziny wychowujące dzieci upośledzone. Pogarszanie się ogólnej sytuacji rynku pracy, skutki kryzysu światowego powodują nie tylko brak nowych miejsc pracy, ale i zwolnienia dotychczasowych pracowników. Ponadto zmuszają członków rodzin do podejmowania pracy za zaniżone zarobki, często niewystarczające do utrzymania się. Wiele osób niepełnosprawnych i ich rodzin poczuło się zagrożonych sytuacją, w której nie jest tak, że „praca się należy”. Część z tych osób biernie zgadza się i z pokorą przyjmuje swój los. „Likwidacja zakładów pracy, brak perspektyw na przyszłość, borykanie się z trudnymi warunkami materialnymi to dla nich tylko inna strona beznadziejnego trwania, będąca dopełnieniem ich życia i tak naznaczonego piętnem inwalidztwa.” (Konarska 2008, s. 85). E. Marzec sygnalizowała, że na spadek zatrudnienia osób niepełnosprawnych wpływ miał zauważalny spadek zapotrzebowania na pracę manualną, rutynową, mechaniczną. Zjawisko to zaobserwować można w analizach struktury bezrobocia, w zawodach wymagających wyższego wy-

kształcenia wystąpił mniejszy spadek zatrudnienia, niż w zawodach o niższych kwalifikacjach, pracach fizycznych (Szczupał, 2004).

W tak trudnej rzeczywistości wsparciem człowieka może okazać się środowisko rodzinne. Rodzina niezaprzeczalnie stanowi nie tylko naturalne, ale również najważniejsze środowisko rozwoju dziecka. Mimo wielu społecznych transformacji dokonujących się przez stulecia prawda ta nigdy się nie zdewałowowała. Mimo wielu przemian rodzina pozostaje niezastąpiona w socjalizacji pierwotnej dziecka, szczególnie dziecka niepełnosprawnego. Pierwsze lata życia decydują w dużym stopniu o postawie wobec siebie i otoczenia społecznego. W tym czasie największym autorytetem są rodzice, a ich rola w procesie wychowania i socjalizacji w zasadzie pozostaje niezastąpiona. Kształtuje się osobowość, świat wartości, przekonania i postawy społeczne. Środowisko rodzinne, jako wspólnota osób, opiera się na więzi emocjonalnej, dominuje tu miłość i akceptacja. Rodzina daje nam poczucie stabilności i przystani bezpieczeństwa wobec bombardującej społecznościami wyzwaniami rzeczywistości.

Znaczenie rodziny w funkcjonowaniu człowieka jest szeroko omawiane w literaturze socjologicznej. Makrospołeczne egzemplifikacje instytucji rodziny uzasadniała B. Balcerzak-Paradowska. Uważała, że rodzina to mikrostruktura społeczna,

która poprzez swoje funkcje uczestniczy w tworzeniu, zmianach lub umacnianiu makrostruktury społecznej. Zmiany wewnętrzne rodziny, zmiany treści i sposobów wypełniania przez nią funkcji, zmiany relacji z innymi strukturami społecznymi – to czynniki wpływające na zmiany funkcjonowania całego społeczeństwa. Twierdziła, że realizacja funkcji rodziny prowadzi do zaspokojenia potrzeb członków rodziny oraz społeczeństwa. To powoduje, że rodzina jest ważną instytucją życia społecznego, na której działania mają wpływ m.in. układ zewnętrzny mikro i makrostruktur społecznych oraz instytucje związane z tymi strukturami. Autorka sugerowała, że rodzina żyje, rozwija się i funkcjonuje w określonym układzie społeczno-politycznym i kulturowym. Jedną z cech tego układu jest rodzaj prowadzonej polityki społecznej i gospodarczej (Balcerzak-Paradowska, 2004). Wskazywała, że dla funkcjonowania i strukturalnych zmian całego społeczeństwa istnieje konieczność eliminowania, a przynajmniej ograniczania zjawisk, które mogą wywierać niekorzystny wpływ na rodzinę, stanowić dla niej zagrożenie. W sumie według autorki te problemy powodują zarazem trwałe zakłócenia w funkcjonowaniu społeczeństwa (Balcerzak-Paradowska, 2004). Dziecko w rodzinie ma możliwość wszechstronnego rozwoju przez organizowaną przez rodziców kulturę wychowania, formy czasu wolnego, rozumienie i zaspokajanie potrzeb psychicznych, empatię i akceptację, rozwijanie samodzielności, eliminowanie czynników zakłócających normalny rozwój. E. Jackowska wskazuje na znaczenie kontaktów osobowych między dziećmi a rodzicami w rodzinie: rodzice są pierwszymi partnerami interakcji społecznych dziecka, rodzina zaspokaja podstawowe potrzeby psychiczne dziecka, oddziaływanie rodziców na dziecko ma charakter dwutorowy (poprzez świadome oddziaływanie wychowawcze oraz oddziaływanie niezamierzone rodzice stwarzają określone sytuacje, które wyznaczają kierunek zachowania dziecka, rodzice stanowią dla dziecka najbliższe wzory asymilowane w procesie naśladownictwa i asymilacji) (Jackowska, 1980).

Trudną sytuację rodziny wychowującej dziecko z niepełnosprawnością intelektualną potwierdzają wyniki licznych badań. Środowiskowe aspekty funkcjonowania rodziny z niepełnosprawnością intelektualną w stopniu lekkim badała w latach dziewięćdziesiątych prof. T. Żółtkowska. Stwierdziła, że 44,5% rodziców legitymowała się zaledwie podstawowym wykształceniem, podobna liczba rodziców posiadała status zawodowy robotnika niewykwalifikowanego. Rodzice nie byli zaangażowani w edukację własnych dzieci, w co trzeciej rodzinie zauważono niepożądaną wychowawczą atmosferę domu rodzinnego (Żółtkowska, 1991).

F. Wojciechowski przebadał 100 rodzin uczniów z niepełnosprawnością intelektualną w stopniu lekkim mieszkających na wsi. Rodziny pełne stanowiły 84%, zaś rodziny niepełne – 16%. Około 43% badanych rodzin to rodziny wielodzietne. Wykształcenie wyższe posiadało tylko 2% ojców i żadna matka, średnie wykształcenie zdobyło 6% ojców i 13% matek, zawodowe posiadało 25% ojców i 28% matek. Jak można przypuszczać, największa grupa posiadała wykształcenie podstawowe (55% ojców i 41% matek) i niepełne podstawowe (12% ojców i 18% matek). Nie najlepiej autor ocenił sytuację mieszkaniową rodzin: 48% środowisk posiada w tym zakresie sytuację trudną i bardzo trudną. W prawie 44% mieszkań na jedno pomieszczenie przypadało średnio dwie i więcej osób, w 30% rodzin mieszkało średnio cztery i więcej osób na izbę (Wojciechowski, 1993).

Dużą grupę dzieci z niepełnosprawnością intelektualną w stopniu lekkim badała Z. Pelc (400 dzieci). Okazało się, że większość badanych rodziców ukończyła zaledwie szkołę podstawową (70,4%), niektórzy nie posiadali wykształcenia podstawowego (13,5%). Najliczniejsi legitymowali się statusem: pracownik fizyczny (79%), najmniej liczną grupę stanowili pracownicy umysłowi (1%), emeryci i renciści stanowili 14%. Warunki materialne badanych rodzin oceniono jako dobre i średnie w 37,5%, a trudne i bardzo trudne w 61,5% (Pelc, 1993).

Wyniki badań wskazują na nienajlepszą kondycję związaną z wykształceniem i rodzajem wykonywanej pracy rodziców dzieci z niepełnosprawnością intelektualną.

Osoby niepełnosprawne a praca zawodowa

Można zapytać, dlaczego to wykształcenie i pracę zawodową rodziców analizuje się w perspektywie funkcjonowania osób niepełnosprawnych, a nie zatrudnienie ich samych. Dramatycznie niskie wskaźniki zatrudnienia osób niepełnosprawnych potwierdzają stan, że to często rodzice są jednymi żywicielami i źródłem utrzymania nawet dorosłych niepełnosprawnych. Można zadać sobie pytanie, dlaczego taki stan funkcjonuje w polskiej rzeczywistości. W tej części artykułu zarysuję kilka uwag dotyczących sytuacji bezrobocia osób niepełnosprawnych. W opinii R. Ossowskiego istotą gospodarki wolnorynkowej w pewnym sensie utrudnia wejście osoby niepełnosprawnej na rynek pracy. Fakt ten opisał w następujący sposób: „istotną właściwością gospodarki wolnorynkowej jest stałe selekcjonowanie ludzi względem przydatności zawodowej. Stroną pozytywną selekcji jest wysoka efektywność jednostki w organizacji, a w następstwie postęp technologiczny, konkurencyjność wytworów. Negatywną

stroną gospodarki wolnorynkowej, a zwłaszcza selekcji jest eliminacja z uczestnictwa społecznego słabszych, zwłaszcza ludzi niepełnosprawnych, mniej zdolnych i słabiej motywowanych (Ossowski 1996). Przyczyny niskiego wskaźnika zatrudnienia osób niepełnosprawnych są różne. Wynikają częściowo z potrzeby dodatkowego przygotowania stanowiska pracy. Dopóki koszty tych działań były całkowicie pokrywane przez PFRON, nie stanowiło to bariery w otrzymaniu pracy przez osobę niepełnosprawną. Niestety, obecnie PFRON nie pokrywa w 100% przygotowania stanowiska pracy osobie niepełnosprawnej. W 2004 r. PFRON na zadania rehabilitacji zawodowej niepełnosprawnych przeznaczył tylko 15% ogółu puli środków wydatkowanych przez samorządy powiatowe. Za te dotacje przystosowano 468 stanowisk pracy (Współpraca PFRON). Pracodawcy, którzy zatrudniają osoby niepełnosprawne, mogą liczyć na dofinansowanie do wynagrodzenia pracownika od 70 do 130 % najniższego wynagrodzenia, ulgi w składkach na ZUS i we wpłatach obowiązkowych na PFRON (do 80 procent składki). Ponadto zwrot kosztów przeszkolenia niepełnosprawnego pracownika, refundacja kosztów przystosowania stanowiska pracy (jeśli pracodawca zatrudni niepełnosprawną osobę na co najmniej 3 lata), zwrot kosztów zatrudnienia pracownika pomagającego (tzw. asystenta) pracownikowi niepełnosprawnemu w komunikowaniu się z otoczeniem i w czynnościach niemożliwych lub trudnych do samodzielnego wykonania na danym stanowisku.

W polskim prawie w każdym przedsiębiorstwie zatrudniającym co najmniej 25 osób w przeliczeniu na pełny wymiaru czasu pracy 6% załogi stanowić powinny osoby niepełnosprawne (Ustawa z dnia 27 sierpnia 1997 r.). Jednak kary za nieprzebrzeżenie tego przepisu przez pracodawców są zbyt małe. W praktyce większość pracodawców płaci karę. Państwowe i samorządowe jednostki organizacyjne będące jednostkami budżetowymi, zakładami budżetowymi albo gospodarstwami pomocniczymi, instytucje kultury oraz jednostki organizacyjne, zajmujące się statutowo ochroną dóbr kultury uznanych za pomnik historii, w niewielkim stopniu zatrudniały osoby niepełnosprawne. Ich wskaźnik zatrudnienia osób niepełnosprawnych w 2005 r. wyniósł 3%, w roku 2006 4%, w 2007 r. planowane jest 5%. Niełatwym zadaniem wydaje się zmiana przekonania wielu pracodawców, że osoby niepełnosprawne są i będą w pracy charakteryzowały się postawą roszczeniową. Zamiast pracować, będą wykorzystywać przysługujące ulgi i sprawiać więcej kłopotów, niż dawać by mogły efekty ich pracy. Do takiej izolacji społecznej należy dodać strach przed osobą niepełnosprawną wynikająca z braku wiedzy i kontaktów z tymi

osobami. Takich sytuacji nie da się niestety łatwo znieść ustawą, czy rozporządzeniem. Wymagają długofalowych, przemyślanych działań wszystkich osób zainteresowanych procesem integracji osób zdrowych i niepełnosprawnych.

Warto tu przytoczyć pewien eksperyment badawczy pracowników WTZ w Tarnobrzegu w 2005 r. Przeprowadzili ankietę wśród 200 pracodawców dotyczącą problemu zatrudniania osób niepełnosprawnych, jednak zwróciło wypełniony formularz ankiety jedynie 50 respondentów. Prawie cała badana grupa widziała potrzebę zatrudniania osób niepełnosprawnych (90%). Co dziesiąty pracodawca znał pracodawców, którzy zatrudniają osoby niepełnosprawne, co dwudziesty znała pracowników niepełnosprawnych, prawie 2/3 pracodawców brało pod uwagę, z różnym stopniem pewności, możliwość zatrudnienia w swoim zakładzie osoby niepełnosprawnej. Obawy przed zatrudnieniem osoby niepełnosprawnej wynikały z pewnych typów zachowań, które według pracodawców posiadały osoby niepełnosprawne. Najczęściej badani wymieniali niebezpieczne zachowania, konfliktowość, nieprodukcyjność, złą jakość pracy, brak dyscypliny i brak umiejętności współzycia. W konsekwencji działań autorów badań tylko 30% badanych pracodawców było zainteresowanych bezpłatnym stażem osób niepełnosprawnych w ich zakładzie, a w praktyce tylko 6 pracodawców przyjęło osoby niepełnosprawne na praktykę. We wnioskach autorka stwierdziła: „wyniki tej ankiety nie są zaskoczeniem, a odzwierciedleniem stosunku ogółu społeczeństwa do osób z niepełnosprawnością intelektualną. Panuje powszechne przekonanie, iż są to osoby niezaradne, niesamodzielne, nieodpowiedzialne, niepotrafiące wielu czynności wykonać prawidłowo. Ponadto do niedawna nie było w zwyczaju zatrudnianie tej grupy osób, jedynie udzielano im wsparcia i pomocy w formie zasiłków (Ogorzałek, 2007).

Jednym z aspektów, na które należy zwrócić szczególną uwagę, to przywileje osób niepełnosprawnych w kwestii ich pracy zawodowej. Ulgi i przywileje osób niepełnosprawnych określa ustawa z dnia 27 sierpnia 1997 roku o rehabilitacji zawodowej i społecznej oraz zatrudnieniu osób niepełnosprawnych. Osoby niepełnosprawne mają szczególne prawa w zakresie czasu pracy, dodatkowego urlopu wypoczynkowego, zwolnień z pracy i pewnych obowiązków pracodawców wobec osób niepełnosprawnych. Czas nie może przekraczać 8 godzin na dobę i 40 godzin tygodniowo. Natomiast czas pracy osoby zaliczonej do znacznego lub umiarkowanego stopnia niepełnosprawności nie może przekraczać 7 godzin na dobę i 35 godzin tygodniowo. Warto wiedzieć, że przy przejściu na

skrócony czas pracy nie może nastąpić obniżka wysokości wynagrodzenia wypłacanego w stałej miesięcznej wysokości (art. 18 ustawy). Dodatkowe przywileje przysługują osobie o znacznym lub umiarkowanym stopniu niepełnosprawności np. przysługuje dodatkowy urlop wypoczynkowy w wymiarze 10 dni roboczych w roku kalendarzowym. Urlop ten przysługuje po przepracowaniu roku w zakładzie pracy. Ponadto pracodawca obowiązany jest, na wniosek lekarza, zwolnić osobę o znacznym lub umiarkowanym stopniu niepełnosprawności od pracy z zachowaniem prawa do wynagrodzenia w wymiarze do 21 dni roboczych, w celu uczestniczenia w turnusie rehabilitacyjnym, nie częściej niż raz w roku. Osobom niepełnosprawnym przysługuje dodatkowa przerwa w pracy oraz zwolnienia na badania specjalistyczne, o ile nie mogą być wykonywane po godzinach pracy. B. Szczupał analizowała zjawisko bezrobocia osób niepełnosprawnych w województwie mazowieckim. Przykładowo, w województwie mazowieckim w 2002 r. osoby niepełnosprawne zatrudnione były głównie w sektorze prywatnym, w sektorze publicznym pracowało zaledwie 16% niepełnosprawnych. Większość zatrudnionych stanowili mężczyźni. Ponad połowa zatrudnionych pracowała w niepełnym wymiarze czasu pracy. Autorka artykułu komentuje: niezbędna jest też szersza prezentacja możliwości osób niepełnosprawnych i kształtowanie właściwych postaw społecznych (Szczupał, 2005).

Sytuację osób niepełnosprawnych komplikuje ich niskie wykształcenie.

Tabela 1. Osoby sprawne i niepełnosprawne według wykształcenia w 2005 r.

wykształcenie	ludność ogółem	niepełnosprawni	sprawni
ogółem	31239	4068	27171
Wyższe	3974	210	3764
policealne i średnie zawodowe	7103	668	6435
Średnie ogólnokształcące	3023	268	2755
Zasadnicze zawodowe	8257	1158	7099
Gimnazjum podstawowe, niepełne podstawowe i bez wykształcenia	8882	1764	7118
<i>rozkład procentowy:</i>			
ogółem	100,0	100,0	100,0
Wyższe	12,7	5,2	13,9
policealne i średnie zawodowe	22,7	16,4	23,7
Średnie ogólnokształcące	9,7	6,6	10,1
Zasadnicze zawodowe	26,4	28,5	26,1
Gimnazjum podstawowe, niepełne podstawowe i bez wykształcenia	28,4	43,4	26,2

Źródło: BEAL GUS 2005 r.

W porównaniu z osobami sprawnymi jest o wiele mniej osób z wykształceniem wyższym (niepełnosprawni 5,2%, zdrowi 12,7%), policealnym (niepełnosprawni 16,4%, zdrowi 22,7%), średnim ogólnokształcącym (niepełnosprawni 6,6%, zdrowi 9,7%). Więcej osób niepełnosprawnych posiada tylko wykształcenie zawodowe (niepełnosprawni 28,5%, zdrowi 26,4%), oraz gimnazjalne i podstawowe (niepełnosprawni 43,4%, zdrowi 28,4%) – dane z 2005 r. Istnieje potrzeba wsparcia osób niepełnosprawnych w zdobywaniu wykształcenia.

Oczywiście jeszcze niższe wykształcenie posiadają osoby z upośledzeniem umysłowym. Deficyt intelektualny pozwala co najwyżej na ukończenie szkoły zawodowej (i to głównie dotyczy osób z lekkim upośledzeniem umysłowym). Wobec tego zatrudnienie takiej osoby niepełnosprawnej jest sytuacją akcydentalną. Stopa bezrobocia osób niepełnosprawnych w województwie lubelskim przekracza 90%. Jedyną szansą staje się więc pomoc socjalna i oczywiście praca rodziców osób z niepełnosprawnością. W dalszej badawczej części okaże się, czy wykształcenie i rodzaj wykonywanej pracy zawodowej rodziców wspierać może rozwój niepełnosprawnych dzieci w tych rodzinach.

Cel, metoda, organizacja badań

Istnieje bezpośredni związek między wykształceniem, pracą zawodową a statusem ekonomicznym rodziny. Nie dziwi fakt, że w obecnej sytuacji zawodowej rodzin wychowujących dziecko z niepełnosprawnością intelektualną sytuacja ekonomiczna tych rodzin nie będzie oceniona jako szczególnie korzystna. Fakt ten zauważyła A. Korzon: „Jednym z negatywnych skutków przekształceń społecznych i gospodarczych zapoczątkowanych w Polsce po 1989 r. jest między innymi zagrożenie bytu grup społecznych wymagających szczególnej troski, gdyż poziom ich dochodów i status społeczny obniża się.” (Korzon 2004, s. 96). W związku z tym celem badań była diagnoza sytuacji zawodowej i poziomu wykształcenia rodziców dzieci z niepełnosprawnością intelektualną.

Postawiono następujące pytania badawcze:

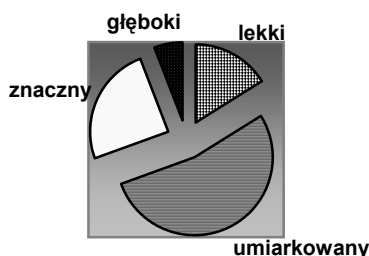
Jakie jest wykształcenie rodziców w rodzinach wychowujących dziecko z niepełnosprawnością intelektualną?

Jaka jest sytuacja zawodowa rodziców w rodzinach wychowujących dziecko z niepełnosprawnością intelektualną?

Posłużono się sondażem diagnostycznym, w ramach którego wykorzystano autorską ankietę. Zebrano materiał badawczy o funkcjonowaniu 136 rodzin wychowujących dziecko z niepełnospraw-

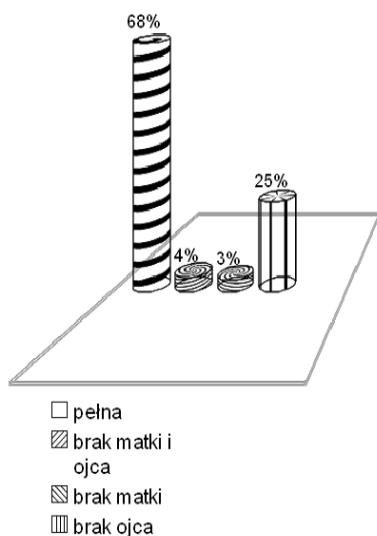
nością intelektualną. Badania przeprowadzono w maju 2009 r. Badania samodzielnie prowadził autor opracowania. Grupę rodzin osób upośledzonych umysłowo zebrano poprzez współpracę z Zespołem Szkół Specjalnych w Białej Podlaskiej, Dziennym Centrum Aktywności w Białej Podlaskiej, Ośrodkiem „Misericordia” Caritas w Białej Podlaskiej, Warsztatami Terapii Zajęciowej w Białej Podlaskiej. Przebadano wszystkie rodziny w tych instytucjach, które wyraziły chęć wzięcia udziału w badaniach.

Charakterystyka badanych rodzin



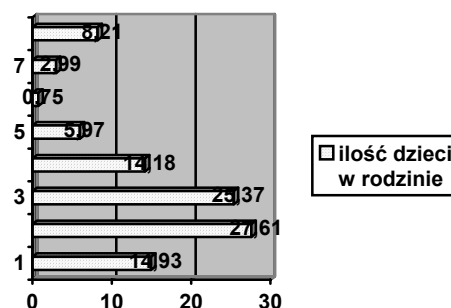
Wykres 1. Stopień upośledzenia dziecka badanych rodzin (w %).

W badanej grupie największą część stanowili rodzice dzieci upośledzonych umysłowo w stopniu umiarkowanym (50% badanej grupy). Następną grupę tworzyli rodzice posiadający dziecko znacznie upośledzone umysłowo (26%). Rodzice dzieci z upośledzeniem umysłowym w stopniu lekkim stanowili 17% badanej grupy. Najmniejszą część badanej grupy tworzyli rodzice dzieci z głębokim upośledzeniem umysłowym (7%).



Wykres 2. Charakterystyka rodziny (w %).

Najczęściej dzieci z upośledzeniem umysłowym znajdowały się w rodzinach pełnych - 68% badanych rodzin. Taka sytuacja zdiagnozowana w większości badanych rodzin umożliwia wzajemne wsparcie rodziców w codziennych problemach związanych z wychowaniem i rehabilitacją dziecka. Jednak prawie co czwarte dziecko było wychowywane w rodzinie bez ojca - 25% rodzin. Samotne matki często posiadają niższe dochody na utrzymanie rodziny, ponadto często towarzyszy temu brak wiary w siebie, a nawet obwinianie się za zaistniałą sytuację, nie można także zapomnieć o syndromie wypalenia samotnych matek tak często opisywanego w literaturze przedmiotu. Niewiele dzieci funkcjonowało w rodzinie, w której brak matki (3,1%) lub brak obojga rodziców (3,8%).

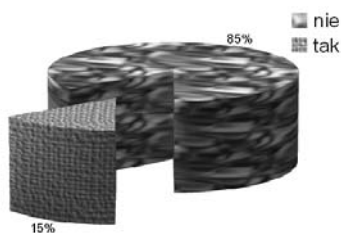


Wykres 3. Ilość dzieci w rodzinach badanych (w %).

Co czwarta rodzina wychowująca dziecko z upośledzeniem umysłowym posiadała troje dzieci. Drugą grupę stanowiły rodziny z dwojgiem dzieci - 27,61% badanej grupy. Rodziny posiadające tylko dziecko z upośledzeniem umysłowym tworzyły 14,93% badanej grupy. Podobną ilość stanowiły rodziny posiadające czworo dzieci (14,18%). Osiem rodzin posiadało pięcioro dzieci, jedna rodzina wychowywała sześcioro dzieci, po siedmioro dzieci znajdowało się w czterech badanych rodzinach. Można więc stwierdzić, że blisko 50% rodzin posiadających dziecko z upośledzeniem umysłowym to rodziny, które mają troje lub więcej dzieci.

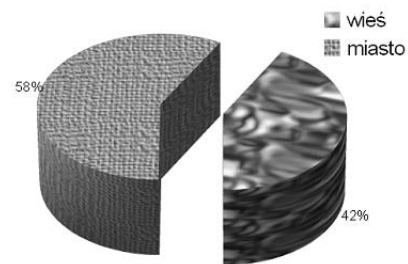
W tym zakresie rodzina wychowująca dziecko z niepełnosprawnością intelektualną różni się od statystycznej polskiej rodziny, gdzie zauważa się proces obniżania dzietności. W ciągu ostatnich lat przeszliśmy z dzietności lekko rozszerzonej do lekko zawężonej. Tendencja ta, zdiagnozowana jako niekorzystna dla polskiego społeczeństwa w badanych rodzinach przybiera zupełnie inny kierunek. Większość badanych rodzin posiadała troje i więcej dzieci (63,7%). Toteż właśnie takie rodziny powinny być wspierane przez państwo w ramach polityki społecznej o charakterze prorodzinnym.

L. Dyczewski szczegółowo omawiał sytuację demograficzną rodziny polskiej oraz wskazał pewne propozycje wspierania współczesnej rodziny. Szczególny nacisk kładł na wypracowanie i przestrzeganie praw rodziny wynikających z Karty Praw Rodziny, które polskie prawo rodzinne winno zabezpieczać, a władza wykonawcza winna strzec ich przestrzegania. Inne wskazania Dyczewskiego to troska o wyrównanie dochodów rodzinnych (zwłaszcza gdy w rodzinie pracuje jedna osoba), rozbudowę infrastruktury rodzinnej, pomoc w pełnieniu funkcji wychowawczej i kształceniowo-oświatowej, rozwijanie i doskonalenie organizacji życia społecznego (np. środowiska pracy zawodowej), promocję wartości duchowych w życiu rodzinnym oraz kształtowanie atmosfery szacunku dla małżeństwa i rodziny (Dyczewski, 1997). Papież Jan Paweł II będąc w Polsce w 1991 roku apelował o otoczenie troską polskie rodziny, bo wolność została Polakom dana i zadana, a więc dopiero zaczyna się egzamin z naszej wolności. Papież podniósł głos i wołał, że kiedyś będziemy zdawać rachunek sumienia z naszej wolności. To nie wolność, jeśli depreczujemy prawa rodzinne, to nie wolność, jeśli z trudnością może się utrzymać rodzina posiadająca troje lub więcej dzieci.



Wykres 4. Czy znajduje się inne upośledzone umysłowo dziecko w rodzinie (w %)?

Sytuacja rodziny wychowującej dziecko z niepełnosprawnością intelektualną może być szczególnie niekorzystna, gdy np. przyczyna upośledzenia ma podłoże genetyczne. Wówczas zdarza się, że w rodzinie funkcjonuje więcej niż jedno dziecko z niepełnosprawnością. Chociaż w większości badanych rodzin znajdowało się jedno dziecko z upośledzeniem umysłowym (115 rodzin, co stanowi 84,56% badanej grupy), to w 21 rodzinach (15,44% grupy) funkcjonowało więcej niż jedno dziecko z upośledzeniem umysłowym. Prawdopodobnie sytuacja ta niezwykle obciąża ekonomicznie i emocjonalnie rodziców. Często unikają tego tematu ludzie i organizacje wspierające rodziny niewiele mając do zaoferowania w zakresie możliwości zabezpieczenia teraźniejszości, a zwłaszcza przyszłości osób z upośledzeniem umysłowym.

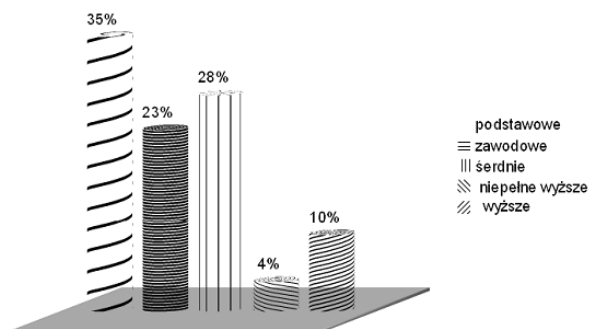


Wykres 5. Miejsce zamieszkania badanych rodzin (w %).

Nieco więcej rodzin mieszkało w mieście, 79 badanych rodzin, co stanowiło 58,09% badanej grupy. W środowisku wiejskim zamieszkiwało 57 badanych rodzin, co stanowi 41,91% wszystkich badanych. Niestety miejsce zamieszkania stwarza różnice w możliwościach wspierania rozwoju dziecka z niepełnosprawnością intelektualną, zwłaszcza tego, które jest niesamodzielne i uzależnione od osób trzecich. Takie dziecko samodzielnie nie dojedzie do szkoły, nie przyjedzie do dziennego ośrodka pomocy, warsztatów terapii zajęciowej, szkoły zawodowej.

Wyniki badań

Wykształcenie i praca zawodowa rodziców to czynniki bezpośrednio związane z materialnymi uwarunkowaniami funkcjonowania rodziny.



Wykres 6. Wykształcenie ojca (w %).

Okazuje się, że ponad połowa ojców posiadała jedynie wykształcenie podstawowe lub zawodowe (78 osób, co stanowiło 57,55% grupy ojców). W tej grupie 47 ojców ukończyło tylko szkołę podstawową (34,56%), zaś 31 ojców ukończyło szkołę zawodową (22,9%). Wykształceniem średnim legitymowało się kolejne 28% ojców. Niewielu ojców posiadało licencyjne lub wyższe wykształcenie. Licencjat ukończyło jedynie 5 ojców (co stanowiło 3,68%), zaś wykształcenie wyższe posiadało 13 ojców (co stanowiło 9,56%). O wykształceniu trzech ojców nie podano informacji.

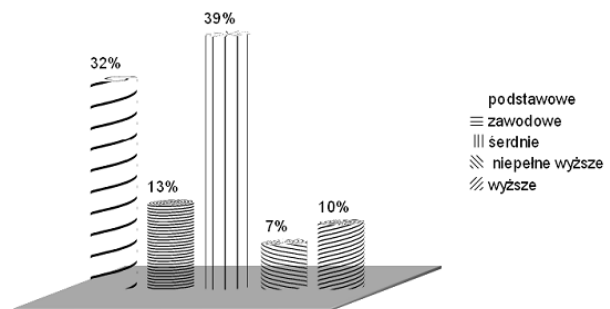
Pytając o rodzaj lub miejsce pracy ojca dziecka uzyskano łącznie 116 zróżnicowanych opinii. Dużą grupę tworzyli emeryci (16 ojców, co stanowiło 13,79% wszystkich badanych ojców) i renciści (14 ojców, co stanowiło 12,07% wszystkich badanych ojców). Grupa ta tworzyła 25,86% wszystkich ojców. Dziewięciu ojców nie żyje (7,76%), brak ojca zgłosiło kolejne 5 osób (4,31%) – o miejscu pracy tych ojców nie podano żadnych informacji. Bezrobotnych ojców w badanej grupie było 14, co stanowiło 12,07% ojców badanych rodzin.

Pozostali ojcowie znajdowali zatrudnienie w różnych sektorach gospodarki. Największą grupę tworzyły osoby posiadające własne gospodarstwo rolne (20 ojców, co stanowiło 17,24% wszystkich badanych ojców). Kolejną grupę tworzyli pracownicy fizyczni i budowlańcy – 13 ojców, którzy stanowili 11,21% wszystkich ojców. Własną działalność prowadziło 5 ojców, co stanowiło 5,17% ojców badanych rodzin. W badanej grupie pracowało także 4 kierowców (3,45%) i 3 kolejarzy (2,59%). Pozostali ojcowie pracowali w następujących miejscach, czy na stanowiskach pracy, przy czym w każdym pracował tylko jeden z ojców: nauczyciel, pracownik urzędu celnego, operator maszyn, NOSG, dozorca, kierownik mleczarni, dziennikarz, sprzedawca, magazynier, plastyk, pracownik izby lekarskiej, pracownik administracyjny (po jednej osobie). Wszystkich zatrudnionych ojców było 58, co stanowiło połowę grupy.

Rodzaj lub miejsce pracy ojca

- emerytura – 16 ojców, co stanowiło 13,79%,
- renciści – 14 ojców, co stanowiło 12,07%,
- brak pracy – 14, co stanowiło 12,07%,
- gospodarstwo rolne – 20 ojców, co stanowiło 17,24%,
- pracownicy fizyczni i budowlańcy – 13 ojców, którzy stanowili 11,21%,
- własna działalność prowadziło - 5 ojców, co stanowiło 5,17%,
- kierowcy – 4 ojców, co stanowiło 3,45%,
- kolejarze – 3 ojców, co stanowiło 2,59%,
- nauczyciel – 1 ojciec, co stanowiło 0,86%,
- pracownik urzędu celnego – 1 ojciec, co stanowiło 0,86%,
- operator maszyn – 1 ojciec, co stanowiło 0,86%,
- NOSG – 1 ojciec, co stanowiło 0,86%,
- dozorca – 1 ojciec, co stanowiło 0,86%,
- kierownik mleczarni – 1 ojciec, co stanowiło 0,86%,
- dziennikarz – 1 ojciec, co stanowiło 0,86%,
- sprzedawca – 1 ojciec, co stanowiło 0,86%,
- magazynier – 1 ojciec, co stanowiło 0,86%,
- plastyk – 1 ojciec, co stanowiło 0,86%,

- izba lekarska – 1 ojciec, co stanowiło 0,86%.
- pracownik administracyjny – 1 ojciec, co stanowiło 0,86%



Wykres 7. Wykształcenie matki (w %).

Okazuje się, że duża grupa matek ukończyła jedynie szkołę podstawową. Grupę tę tworzyły 42 matki (31,88% badanych matek), zaś 17 matek ukończyło szkołę zawodową (12,56% grupy matek). Największą część matek legitymowała się wykształceniem średnim (51 matek, co stanowiło 38,5% grupy matek). Niewiele matek posiadało licencjackie lub wyższe wykształcenie. Licencjat ukończyło 9 matek (co stanowiło 6,62%), zaś studia 13 matek (co stanowiło 9,56%). O wykształceniu czterech matek nie podano informacji. W porównaniu z ojcami wykształcenie matek było wyższe. Więcej matek posiadało wykształcenie średnie i licencjackie. Jednakowa grupa rodziców posiadała wykształcenie wyższe.

Rodzaj lub miejsce pracy podało 116 matek dzieci z oligofrenią. Wśród tej grupy znajdowały się 34 (29,31%) emerytki i 14 rencistki (12,07%). Grupa ta łącznie tworzyła 48 osób, czyli 41,38 % wszystkich matek w badanych rodzinach. Największą grupę tworzyły matki bezrobotne, chociaż w zasadzie to na nich spoczywało prowadzenie gospodarstwa domowego i opieka nad niepełnosprawnym dzieckiem. Brak pracy zgłosiły 24 matki, co stanowiło 20,69% wszystkich matek. W pięciu rodzinach matki nie żyją (4,31%) i nie mamy informacji o byłym miejscu ich pracy.

Pozostałe matki zgłosiły różne miejsca zatrudnienia. Najczęściej była to praca w gospodarstwie rolnym (9 matek, co stanowiło 7,76% wszystkich matek). Trzy matki pracowały jako nauczycielki (2,59%), dwie były przedszkolankami (1,79%). Dziesięć matek pracowało jako gospodynie domowe we własnym gospodarstwie domowym (8,62%). Trzy kobiety pracowały na stanowiskach administracyjnych (2,59%). Dwie matki pracowały jako krawcowe, kolejne trzy zajmowały stanowisko szwaczki. Pojedyncze matki zgłosiły następujące miejsca lub stanowiska pracy: sprzedawca, kucharz, pracownik w szpitalu, pielęgniarka, sprze-

dawca w kiosku, pomoc prac lekkich, mikrobiolog. Łącznie zatrudnionych było 39 matek, co stanowiło 33,62% kobiet.

Rodzaj lub miejsce pracy matki

- emerytura – 34 matki (29,31%),
- renta – 14 matek (12,07%),
- nie pracuje – 24 matki (20,69%),
- gospodarstwo rolne – 9 matek (7,76%),
- gospodynie domowa – 10 matek (8,62%),
- nauczycielki – 3 matki (2,59%),
- stanowiska administracyjne – 3 matki (2,59%),
- szwaczki – 3 matki (2,59%),
- krawcowe – 2 matki (1,79%),
- przedszkolanki – 2 matki (1,79%),
- sprzedawca – 1 matka (0,86%),
- kucharz – 1 matka (0,86%),
- pracownik w szpitalu – 1 matka (0,86%),
- pielęgniarka – 1 matka (0,86%),
- sprzedawca w kiosku – 1 matka (0,86%),
- pomoc prac lekkich – 1 matka (0,86%),
- mikrobiolog – 1 matka (0,86%),

Bezrobocie to zjawisko dotyczące dzisiaj wszystkich grup społecznych. Oczywiście rodzice nie legitymowali się wysokim wykształceniem i to jest jeden z istotnych czynników dyskwalifikujących jednostkę na rynku pracy. Brak pracy zgłosiło 20,69% matek oraz 12,07% ojców. Gospodarka wolnorynkowa przestała być gwarancją stałego wykształcenia, toteż wiele osób zostało bez pracy. Oczywiście wpływa to na ograniczone możliwości rodziny w zabezpieczeniu potrzeb związanych z rehabilitacją i edukacją swoich niepełnosprawnych dzieci. Często osoby bezrobotne wstydzą się, że nie mają pracy. W konsekwencji osoby bezrobotne często wycofują się z aktywnego życia społecznego, co nie może pozostać bez wpływu na integrację ich dziecka ze zdrowymi rówieśnikami.

Istotnym zadaniem z zakresu „diagnostyki” życia rodzinnego jest uchwycenie całokształtu badanej rodziny jako grupy społecznej, tym samym określenie stopnia zbliżenia danej rodziny (posiadającej dziecko z niepełnosprawnością intelektualną) do wzorów funkcjonujących i uznanych w środowisku, do którego ona należy. Coraz częściej dzieci pełnosprawne uczestniczą w zajęciach nadobowiązkowych w czasie wolnym. Ponadto rodzice poszerzają ich zasób wiedzy poprzez książki, filmy, gry edukacyjne, wyjazdy wakacyjne, wypadki do kina, teatru. Dzieci otrzymują korepetycje, ale także wymarzone zabawki, czasopisma. Wspólnie z rodzicami chodzą na plac zabaw, na pizzę, lody, imprezy organizowane dla dzieci. Wyjeżdżają w góry, nad morze, na wycieczki zagraniczne.

Niestety rodzice dziecka niepełnosprawnego nie mogą sprostać takim wymaganiom.

Pierwszym efektem utrudniającym rodzicom wsparcie ich niepełnosprawnego dziecka może być budżet rodziny, który nie wystarcza na przykład na opłacenie dodatkowych zajęć, rozwijanie zainteresowań poprzez zajęcia w domu kultury czy sekcjach sportowych, artystycznych na terenie miasta. Wiele badań dotyczących czasu wolnego dzieci niepełnosprawnych prowadzonych przez studentów PSW w Białej Podlaskiej wskazuje na bierny sposób spędzania czasu wolnego. Dominującą formą czasu wolnego wśród dzieci niepełnosprawnych stanowi oglądanie programów telewizyjnych.

Zagrożeniem wydaje się więc także brak kontaktów społecznych wpływających na marginalizację i izolację społeczną dzieci niepełnosprawnych. Sytuacja ta powstaje w wyniku braku możliwości przebywania w miejscach szczególnie sprzyjającym nawiązywaniu kontaktów z rówieśnikami, np. kółka sportowe, kolonie, zimowiska.

To, co jednak nie różni rodziców dzieci zdrowych i dzieci niepełnosprawnych, to co nie zależy od wykształcenia i pracy zawodowej, to emocjonalne wsparcie dziecka, poczucie bezpieczeństwa, akceptacji. Wydaje się, że w tym aspekcie to nie wykształcenie, praca zawodowa, ale miłość rodzicielska odgrywa zasadniczą rolę.

Wykształcenie rodziców często staje się czynnikiem mobilizującym dzieci do nauki, zdobywania kolejnych sukcesów edukacyjnych; „... bo tak robi mama”, „... bo tak robi tata...”. Ponadto stopień wykształcenia rodziców może wpływać na prognozowanie przyszłości swoich niepełnosprawnych dzieci, niejednokrotnie stawianie im wyzwań, zakładanie stowarzyszeń samopomocowych, większą aktywność społeczną na rzecz dziecka. Brak wyższego wykształcenia w badanej grupie może wskazywać na pewną bierność i poddanie się zaistniałej sytuacji, a także często pokładanie nadziei w zdrowych dzieciach kosztem braku wsparcia dziecka niepełnosprawnego.

Rodzice dzieci z niepełnosprawnością intelektualną w Białej Podlaskiej ze względu na status ekonomiczny czy stopień wykształcenia przy pewnej bierności społecznej mogą być zagrożone procesem wykluczenia społecznego. Socjologiczną koncepcję wykluczenia społecznego można odnaleźć u Z. Baumana. Autor „Życia na przemiał” wskazuje, że epoka nowoczesna, jak żadna wcześniejsza i jako pierwsza z kolejnych spowodowała zaistnienie problemu wykluczenia na wielką skalę. Skonstruowany przez etykę pracy ład społeczny, wywołał „produkcje ludzi – odpadów, ludzi – odrzutów, czy też ludzi na przemiał” (Bauman, 2004). Współcześni w dużym zakresie spycha się

ludzi ubogich na margines społeczny. Na podstawie analizy stopnia wykształcenia i rodzaju wykonywanej pracy trudno rodziców dzieci niepełnosprawnych nie zaliczyć do tej grupy. Najlepiej żyć, jakby ich nie było. Odpowiadając na pytanie, czy sytuacja zawodowa i wykształcenie rodziców stanowią szansę dla rozwoju ich niepełnosprawnego dziecka, nie można więc rysować pozytywnych prognoz.

Trzeba też zwrócić uwagę na potrzebę zmian w procesie zatrudnienia osób niepełnosprawnych, a zwłaszcza osób z upośledzeniem umysłowym. Być może strach przed osobą niepełnosprawną, której się nie widuje, której się nie zna, ma ogromny wpływ na decyzje pracodawców. Wciąż za mało osób niepełnosprawnych w instytucjach, w urzędach, w mediach. Reklamy pokazują osobę na wózku jako „kogoś” nieszczęśliwego, szarego, bezwartościowego. Programy, w których osoba upośledzona, kaleka posiada specjalne uzdolnienia sprawiają, że rodzi się przekonanie, iż osoba niepełnosprawna musi sobie zasłużyć na akceptację i szczęśliwe życie. Pracownica WTZ w Tarnobrzegu podsumowała w następujący sposób problem zatrudnienia osób niepełnosprawnych: „warunkiem sukcesu jest zmiana podejścia rodziców, pracodawców, prowadzenie właściwej preorientacji, diagnozowania zainteresowań i predyspozycji, wspierania pracownika i monitorowania jego losów. A wszystko to po to, by podnieść jakość życia osób z niepełnosprawnością, by mogły cieszyć się życiem, wypracować swoje emerytury i być samodzielnymi i pełnoprawnymi członkami społeczności lokalnych” (Ogorzałek, 2007).

Wnioski

W wyniku badań stwierdzono, że prawie połowa ojców i matek posiadała jedynie wykształcenie podstawowe lub zawodowe. Jako rodzaj wykonywanej pracy najczęściej zgłaszano różne formy pracy fizycznej oraz emeryturę, rentę i niestety brak pracy.

Taka sytuacja związana z wykształceniem i rodzajem wykonywanej pracy nie może zostać bez wpływu na sytuację ekonomiczną. Wydaje się, że wykształcenie, a zwłaszcza praca zawodowa rodziców nie stwarza korzystnych szans rozwoju ich niepełnosprawnego dziecka. W perspektywie obniżonych możliwości wsparcia materialnego rodziny sytuacja taka może stać się zagrożeniem uzyskania przez niego jak najpełniejszego rozwoju. Konsekwencje niskiego wykształcenia to często problemy z pracą, co wpływa na niski status materialny rodziny i rzutuje na brak możliwości pełnego rozwoju niepełnosprawnego dziecka (np. ograniczenia w korzystaniu z kultury, ograniczenia

w wyjazdach wakacyjnych, rozwoju zainteresowań i inne). Można jednak odnaleźć przykłady dobrze funkcjonujących rodzin przy skromnych dochodach i odwrotnie, złego funkcjonowania rodziny przy dochodach bardzo wysokich. Jednak nędza, ubóstwo utrudniają rodzicom codzienną egzystencję, powodują liczne troski i zmartwienia, co może oddziaływać hamująco na rozwój ich dziecka.

Szczególnie bezrobocie według M. Ziemskiej prowadzić może do zaburzeń w życiu rodzinnym wynikających z tego, że rodzina staje się miejscem rozładowywania napięć związanych z brakiem pracy i możliwości zaspokajania podstawowych potrzeb poszczególnych jej członków, jak również samego bezrobotnego. Dochodzi do zaburzeń w realizacji podstawowych funkcji rodziny – socjalizacyjnej, usługowo-opiekuńczej, prokreacyjnej, ekonomicznej czy psychohigienicznej (Ziemska, 1980). Szczególne konsekwencje ponoszą dzieci, bez względu na to czy są pełnosprawne czy niepełnosprawne. S. Kawula akcentował, że dzieci w wyniku tych zaburzeń nie mają możliwości pełnego rozwoju emocjonalno-fizycznego i prawidłowego kształtowania osobowości, co może prowadzić do trudności w funkcjonowaniu w okresie dorosłości, braku umiejętności w pełnieniu określonych ról społecznych. Zaburzenia relacji wewnątrzrodziny, będące skutkiem bezrobocia, przyczyniają się do zwiększenia liczby rozwodów lub opuszczania rodzin (Kawula, 2002).

Brakuje konkretnych działań zapewniających nie teoretyczne, ale realne szanse wyrównania ekonomicznego i zawodowego funkcjonowania rodzin posiadających dziecko z niepełnosprawnością. Konieczne stają się zatem podejmowanie przez władze terenowe odpowiednich działań, zapewnienie środków na tworzenie miejsc pracy, poradnictwo zawodowe i wspieranie rozwoju miejsc pracy już istniejących.

Literatura:

1. B. Balcerzak-Paradowska B. (2004), *Rodzina i polityka rodzinna na przełomie wieków*, IPIPS, Warszawa.
2. Bauman Z. (2004), *Życie na przemiał*, wyd. literackie, Kraków.
3. Dyczewski L. (1997), *Rodzina Karty Praw Rodziny w kontekście społeczeństwa polskiego*.
4. Jackowska E. (1980), *Środowisko rodzinne a przystosowanie społeczne dziecka w młodszy wieku szkolnym*, WSiP, Warszawa.
5. Kryczka P. (red.), *Rodzina w zmieniającym się społeczeństwie*. KUL, Lublin.
6. Kawula S. (2000), *Pomocniczość i wsparcie. Kategorie pedagogiki społecznej*. Olsztyn.

7. Konarska J. (2008), *Przemiany społeczną szansą dla osób niepełnosprawnych*. Miłowska G., Olszak-Krzyżanowska B. (red.), *Teraźniejszość i przyszłość osób niepełnosprawnych w kontekście społecznych zmian*. Impuls, Kraków.
8. Korzon A. (2004), *Sytuacja społeczno-ekonomiczna osób niesłyszących*. Palak Z., Bartkiewicz Z. (red.), *Wsparcie społeczne w rehabilitacji i resocjalizacji*. UMCS, Lublin.
9. Ogorzałek M. (2007), *Aktywizacja zawodowa osób z niepełnosprawnością intelektualną - sprawozdanie z badań*, w: *Pedagogika specjalna – koncepcje i rzeczywistość. Konteksty pedagogiki specjalnej*, red. Żółkowska T., T.II, Print Group, Szczecin, s. 673-685.
10. Ossowski R. (1996), *Zagrożenia dla osób niepełnosprawnych w procesie adaptacji psychicznej*, w: *Polityka społeczna wobec osób niepełnosprawnych. Drogi do integracji*, red. Mikulski J., Auleytner J., wyd. WSPS, Warszawa, s. 43-44.
11. Szczupał B. (2005), *Młodzież niepełnosprawna – szanse i zagrożenia w aktualnej rzeczywistości społecznej*, Akapit, Warszawa.
12. Wojciechowski F. (1993), *Dziecko niepełnosprawne w środowisku wiejskim*. WSP, Rzeszów.
13. Pelc Z. (1993), *Przystosowanie społeczne uczniów lekko upośledzonych umysłowo w wieku 14-15 lat*. WSP, Rzeszów.
14. *Współpraca PFRON z samorządami. Raport o wydatkowaniu środków PFRON przez jednostki samorządu terytorialnego (06.2006)*, „Bifron”, nr specjalny, s. 17.
15. Ziemska M. (1980), *Rodzina i dziecko*. WSiP, Warszawa.
16. Żółkowska T. (1991), *Warunki wychowawcze rodzin a stosunek do nauki szkolnej uczniów upośledzonych umysłowo w stopniu lekkim*. Pańczyk J. (red.), *Roczniki Pedagogiki Specjalnej*. t. 2, WSPS, Warszawa.
17. *Ustawa z dnia 27 sierpnia 1997 r. o rehabilitacji zawodowej i społecznej oraz zatrudnianiu osób niepełnosprawnych*, Dz. U. Z 9.10.1997 r.

**EDUCATIONAL STATUS AND TYPE OF OCCUPATIONAL WORK OF PARENTS
BRINGING UP A CHILD WITH INTELLECTUAL HANDICAP IN BIAŁA PODLASKA
- A RISK TO OR AN OPPORTUNITY FOR DEVELOPMENT
OF THEIR DISABLED CHILD?**

Rozprawy Społeczne Nr I (IV) 2010, 109-128

Dorota Tomczyszyn

Pope John Paul II State School of Higher Education in Biała Podlaska

Abstract: This manuscript presents a part of author's survey on the functioning of a family with an intellectually-handicapped child. The objective of the reported survey was to diagnose occupational situation and educational status of parents of children with intellectual disability. The survey was conducted in May of 2009 and covered 136 families from the city of Biała Podlaska. The study demonstrated that nearly half the fathers and mothers had only primary or vocational education. As the type of work performed the respondents most frequently declared different forms of physical work as well as retirement pension, social pension and, unfortunately, a lack of any job. It should be emphasized that this condition may afford no possibilities for complete development of a handicapped child.

Key words: intellectual handicap, educational status, occupational work

Introduction

Social, political and systemic transformation proceeding after the year 1989 in Poland has posed problems to a number of families in fitting to the new situation. Growing unemployment has increased areas of poverty, which have placed families raising handicapped children in especially difficult situation. A general decline on the job market and effects of the world crisis results not only in a lack of new posts but also in dismissals of already hired employees. In addition, they enforce family members to undertake work for underrated salaries, often insufficient to make a living. A number of handicapped persons and their families have, thus, felt anxious of the new situation when they were no longer "entitled to have a job". Part of them passively and submissively accepted this situation and their own fate. "To these people, closing down work places, a lack of perspectives for the future, and struggling with difficult material conditions are only another side of hopeless existence, being completion of their life, already burdened with the stigma of handicap." (Konarska 2008, p. 85) E. Marzec was signaling that the decreasing employment rate of the disabled was affected by a noticeable decline in demand for manual, routine, and mechanical work. This phenomenon may be observed in analyses of the

structure of unemployment. Worthy of notice is also that in professions requiring higher education the decline in employment rate was lower than in professions requiring lower qualifications and in physical works (Szczypta, 2004).

In such a difficult reality, family environment may appear a solid support to a man. Unquestionably, family constitutes not only natural but also the most important environment of child development. Despite a number of social transformations proceeding over centuries, this truth has never been devaluated. In spite of multiple transformations, the family remains irreplaceable in the primary socialization of man, a handicapped child in particular. The first years of life determine, to a great extent, the attitude towards oneself and towards social environment. In that period, parents are the greatest authority to a child, and their role in the process of upbringing and socialization, basically, remains priceless. This is also the time of developing personality, world of values, beliefs and social attitudes. The family environment – as a community of persons – is based on an emotional bond, with love and acceptance prevailing. Family assures the sense of stability and a harbor of safety in the reality bombarding a child with social challenges.

The significance of family in the functioning of man has been widely discussed in sociological

literature. Macrosocial exemplifications of the institution of family were substantiated by B. Balcerzak-Paradowska. According to this author, a family is a social microstructure which – by its functions – participates in the formation of, changes to or strengthening of the social macrostructure. Changes within a family, changes in the essence and methods of serving functions by the family, and finally changes proceeding in relations with other social structures – these are the factors that affect the functioning of the whole society. As claimed by B. Balcerzak-Paradowska, realization of the function of family leads to satisfying needs of members of both a family and a society. This, in turn, makes a family an important institution of social life, the actions of which are affected by, e.g. the external system of social micro- and macrostructures and institutions linked with these structures. This author suggests that a family is living, developing and functioning in a specified sociopolitical and cultural system. One of its characteristics is the type of implemented social and economic policy (Balcerzak-Paradowska 2004). In addition, this author indicates that the functioning and structural changes of the entire society necessitate elimination, or at least reduction, of phenomena likely to exert a negative impact on family, and posing threat to it. Generally, according to this author, the above problems elicit additionally permanent disturbances in the functioning of a society (Balcerzak-Paradowska, 2004). Being in a family, a child has an opportunity for versatile development through organized – by parents – culture of upbringing, forms of spending free time, understanding and satisfying psychical needs, empathy and acceptance, developing self-reliance, and eliminating factors that disturb the normal development. In turn, E. Jackowska points to the significance of interpersonal contacts between children and parents in a family, i.e.: parents are the first partners of social interactions of a child, the family satisfies the basic psychical needs of a child, the effect of parents on a child is achieved in two ways: through deliberate educational actions and through unintended actions – parents create specified situations that determine the child's behavior, parents constitute the closest models to a child that are assimilated in the process of imitation and assimilation) (Jackowska 1980).

A difficult situation of a family bringing up a child with intellectual disability has been confirmed in results of ample surveys. Environmental aspects of functioning of a family raising a child with minor intellectual handicap were investigated in the nineties of the last century by Prof. T. Żółkowska. She demonstrated that 44.5% of the parents surveyed had barely primary education

and that the occupational status of a similar percentage of parents was “unqualified worker”. The parents were not engaged in education of their children, whilst undesirable – from the point of view of upbringing – atmosphere of the family home was noticed in every third family (Żółkowska, 1991).

F. Wojciechowski surveyed families of pupils with minor intellectual disability living in rural areas. Complete families constituted 84%, whereas incomplete ones – 16% of all families examined. Ca. 43% of the surveyed families had a high number of children. As shown by this study, 2% of the fathers and any of the mothers had higher education, 6% of the fathers and 13% of the mothers had secondary education, whilst 25% of the fathers and 28% of the mothers had vocational education. As it might be expected, the largest group of the respondents had primary education (55% of the fathers and 41% of the mothers) and incomplete primary education (12% of the fathers and 18% of the mothers). Living standards of the families were also poorly evaluated by the author, i.e.: 48% of the surveyed families were in difficult and very difficult situation. In almost 44% of the households, there were two and more persons per room on average, whereas in 30% of the families the number of persons inhabiting one room was four and more (Wojciechowski, 1993).

A large population of children with minor intellectual handicap was investigated by Z. Pelec (400 children). Her survey demonstrated that most of their parents graduated from merely primary school (70.4%), while some of the surveyed (13.5%) did not complete even that educational level. The most numerous group of parents had a status of a physical worker (79%), whereas the least numerous group was constituted by white-collar workers (1%), and those living on a retirement or social pensions (14%). Living standards of the surveyed families were evaluated as good and average in 37.5% of cases and as difficult and very difficult in 61.5% of cases (Pelec, 1993).

Results of the above-presented investigations point to far-from-good condition in respect of the educational and occupational status of parents of intellectually-handicapped children.

Disabled persons vs. occupational work

A question may be asked: why is functioning of disabled persons analyzed as determined by the educational status and occupational work of their parents, instead of their own employment status? Dramatically low employment rates of the disabled confirm the fact that these are often their parents who are the only providers and source of earning

a living to even adult disabled persons. One may ask again: why is such a condition functioning in the Polish reality? This part of the manuscript will present some remarks on the condition of unemployment amongst the handicapped. In the opinion of R. Ossowski, the essence of free market economy, in a way, hinders the entering of a disabled person onto the labor market. He described this fact as follows: "a significant characteristics of the free market economy is continuous selection of people in terms of occupational usefulness. A positive side of this selection is a high efficiency of an individual in an organization, followed by technological advance and competitiveness of products. In contrast, the negative side of the free market economy, selection in particular, is elimination of weaker, especially disabled, less skillful and less motivated persons from social involvement." (Ossowski, 1996). The low employment rate of the disabled persons is due to a variety of reasons. In part, it results from the necessity of adjusting a work stand to standards stipulated the disabled. As long as costs of that operation were totally covered by the State Fund for Development of the Disabled Persons (PFRON), it did not pose any difficulties in employing a handicapped person. Unfortunately, currently the PFRON no longer covers 100% of the costs necessary to adjust a work stand for a disabled person. In 2004, the PFRON allocated as little as 15% of the total pool of funds expended by district authorities for tasks of occupational rehabilitation of the disabled. These subsidies enabled adjusting 468 work stands (Współpraca PFRON). Employers who hire disabled persons may expect co-financing of employee salary in the range of 70 to 130 % of the lowest national salary, allowances in social-security contributions (ZUS) and in obligatory payments to the PFRON (up to 80 % of the social-security contribution), as well as: refunds of the training costs of a disabled person, refunds of the costs of adjusting a work stand (if a disabled person is employed for at least 3 years), refunds of the costs of employing a worker (the so-called "assistant") supporting a disabled person in communication with the environment and in activities impossible or difficult to perform by a disabled person on a specified work stand.

In compliance with the Polish Law, in each enterprise employing at least 25 persons expressed per full work time dimension, 6% of the staff should be disabled persons (Ustawa z dnia 27 sierpnia 1997 r.). However, fines for disobeying that regulation by employers are definitely too low, therefore in practice most of them decide to simply pay the fine. The nation-wide and local organizations being either budgetary units, budgetary plants or subsidiary households, as well as cultural insti-

tutions and organizational units dealing – within their statute – with the protection of cultural heritage acknowledged as a history monuments, have also been shown to employ a little number of disabled persons. In the year 2005, the employment rate of the disabled in those institutions accounted for 3%, in the year 2006 – for 4%, and in the year 2007 – for 5%. A challenging tasks seems, therefore, to be inducing a change in the conviction of a number of employers that the handicapped persons are expressing and will express an attitude of taking too much for granted; that instead of working they will be exploiting allowances they are entitled to and pose problems rather than yield some effects at work. Such a social isolation is usually coupled by fear of disabled persons, based on a lack of knowledge on and contacts with these persons. Such situations cannot, however, be swiftly abolished with a law or a regulation. They require long-term, well-thought-out actions of all persons interested in the process of integration of healthy and disabled persons.

In this respect, it is worth referring to a research experiment carried out in 2005 by the staff of the Occupational Therapy Workshops (WTZ) in Tarnobrzeg. They have conducted a survey amongst 200 employers addressing the problem of employment of disabled persons. Unfortunately, completed questionnaires were returned by as little as 50 respondents. Almost all of them emphasized the need for employing the disabled (90%), every tenth employer declared to know employers who hire the disabled, every twentieth – to know some disabled persons, whereas almost 2/3 of the surveyed employers were considering – with a various likelihood – the employment of a disabled person in their enterprise. Anxieties over employing a handicapped person resulted from some types of behavior which, in the opinion of the employers, were typical of the disabled. Most frequently, the respondents enumerated: dangerous behavior, conflictual nature, unproductiveness, poor quality of work, lack of discipline, and incapability of co-existence. As a consequence of actions undertaken by the authors of the survey, only 30% of the employers examined were interested in free-of-charge training of the disabled in their enterprise; in practice as few as 6 employers admitted disabled persons for a training. In conclusions of this survey, the author stated that: "results of this questionnaire survey are not much of a surprise, they rather reflect the attitude of the whole society to persons with intellectual handicap. It is a common belief that they are helpless, not self-reliant, irresponsible, incapable of performing a number of activities accordingly. What is more, until recently it has not been customary to employ these persons,

and the only form of support and help provided to this group have been social benefits” (Ogorzałek, 2007).

One of the aspects that should carefully be considered are privileges of the disabled in respect of their occupational work. Allowances and privileges of the disabled have been stipulated in the Act of 27th August 1997 on occupational and social rehabilitation and employment of disabled persons. The handicapped hold special rights in terms of work time, additional vacation leave, leave from work, and some duties imposed on employers towards the disabled. Commonly, the work time cannot exceed 8 hours a day and 40 hours a week; whilst in the case of persons with considerable or moderate handicap – it may not exceed 7 hours a day and 35 hours a week. It is worthy of notice that if the work time of a disabled persons is shifted into part-time, the employer cannot reduce their salary that had been paid in fixed monthly rate (art. 18 of the Act). Persons with considerable or moderate handicap are also entitled to additional privileges, e.g.: additional vacation leave of 10 working days in a calendar year. This leave is due to persons who have worked up a full year in a given enterprise. What is more, on the motion of a physician, an employer is obliged to discharge a person with considerable or moderate handicap from work; yet the person retains the right to salary of up to 21 working days, in order to be able to participate in a rehabilitation stay, not often than once a year. The disabled persons are also entitled to an additional break at work and leaves for specialist medical examinations, on condition that these cannot be performed after the work. B. Szczupał was analysing the phenomenon of unemployment of the disabled in the Mazowieckie Province. For instance, in 2002 in that Province, the handicapped persons were employed mainly in the private sector, whereas barely 16% of the disabled found their workplaces in the public sector. Most of the employed were men. Over half the employed were working part time. This author concluded her survey as follows: “indispensable seems also wider presentation of the capabilities of the disabled as well as developing proper social attitudes” (Szczupał, 2005).

The situation of the disabled is furthermore complicated by their low educational status.

As compared to the able-bodied persons, there is a definitely lower number of disabled persons with higher education (disabled 5.2%, able-bodied 12.7%), post-secondary education (disabled 16.4%, able-bodied 22.7%), and general secondary education (disabled 6.6%, able-bodied 9.7%). A higher percentage of the disabled persons have vocational education (disabled 28.5%, able-bodied 26.4%), as

Table 1. Able-bodied and disabled persons according to educational status in the year 2005

Educational status	Total population	Disabled	Able-bodied
Total	31239	4068	27171
Higher	3974	210	3764
Post-secondary and secondary vocational	7103	668	6435
General secondary	3023	268	2755
Primary vocational	8257	1158	7099
Senior primary education, incomplete primary education and lack of education	8882	1764	7118
<i>Percentage distribution:</i>			
Total	100.0	100.0	100.0
Higher	12.7	5.2	13.9
Post-secondary and secondary vocational	22.7	16.4	23.7
General secondary	9.7	6.6	10.1
Primary vocational	26.4	28.5	26.1
Senior primary education, incomplete primary education and lack of education	28.4	43.4	26.2

Source: BEAL GUS 2005 r.

well as senior primary and primary education (disabled 43.4%, able-bodied 28.4%). This data of 2005 show an urgent need of supporting the disabled in acquiring education.

Obviously, persons with intellectual handicap represent even lower educational status. Intellectual deficit enables, at most, graduating primary school (and this is usually the case of persons with minor intellectual handicap). For this reason, such disabled persons are employed sporadically. The unemployment rate of the disabled in the Lubelskie Province exceeds 90%. Under those circumstance, the only option for these persons is help from the social care services and, evidently, from parents. Further part of this manuscript will show whether educational status and type of occupational work of parents may facilitate the development of the handicapped children in their families.

Objective, method and design of the study

A close relationship exists between educational status, occupational work and economic status of family. It is of no surprise that in the current occupational situation of families raising a child with intellectual handicap, their economic status will not be evaluated as specially advantageous. This fact has been noticed by A. Korzon: “One of the negative effects of social and economic transformation launched in Poland after 1989 is threat

to the living standard of social groups requiring special care, because the level of their incomes and their social status are subject to a successive decline” (Korzon, 2004, p. 96). The objective of this study was, therefore, to diagnose the occupational situation and educational status of parents of children with intellectual handicap.

The following research questions were formulated:

What is educational status of parents in families bringing up a child with intellectual handicap?

What is occupational situation of parents in families bringing up a child with intellectual handicap?

A diagnostic survey was conducted with the use of a questionnaire constructed by the author. The author conducted the survey by her own. Research material was collected to analyze the functioning of 136 families bringing up a child with intellectual handicap. The survey was conducted in May of 2009. The group of families with handicapped children was gathered owing to collaboration with the Special Schools Centre in Biała Podlaska, Daily Activity Centre in Biała Podlaska, “Misericordia” Caritas Centre in Biała Podlaska, and Occupational Therapy Workshops in Biała Podlaska. The survey was conducted amongst all families from these institutions that had expressed their will to participate in the study.

Characteristics of the surveyed families

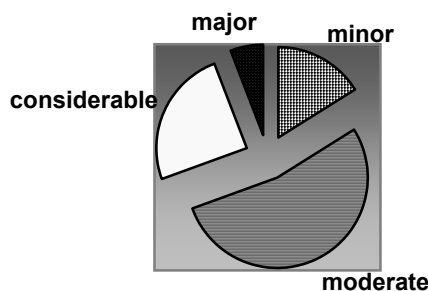


Figure 1. Disability level of a child from the surveyed families (in %).

In the surveyed group, the greatest number of the respondents were these of children with moderate handicap (50% of the surveyed group). They were followed by parents bringing up a child with considerable intellectual handicap (26%). In turn, parents of children with minor handicap constituted 17% of the surveyed group. The least numerous group were parents of children with major intellectual handicap (7%).

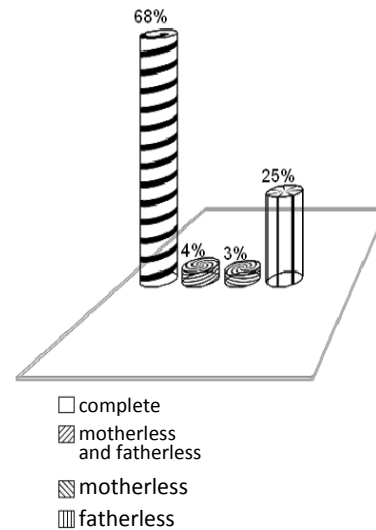


Figure 2. Characteristics of families (in %).

Most frequently, the intellectually-handicapped children were raised in complete families – 68% of the families surveyed. Such a situation diagnosed in most of the surveyed families enables mutual support of the parents in everyday problems linked with upbringing and rehabilitation of a child. Yet, almost every fourth child was raised in a fatherless family – 25% of the studied families. Incomes of solitary mothers to provide for the family are often lower, in addition they usually lack self-esteem and even blame themselves for the situation. All this is often coupled by the so-called “burnout syndrome” of the solitary mothers that has been widely reported in respective literature. A low percentage of children were functioning in a family without mother (3.1%) or without both parents (3.88%).

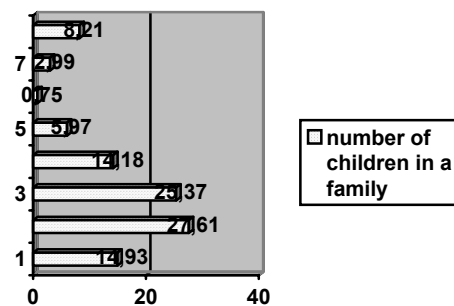


Figure 3. Number of children in the surveyed families (in %).

The most numerous group was constituted by parents with two children – 27.61% of the surveyed families. Every fourth family raising a child with

intellectual handicap had three children. Families raising only the intellectually-handicapped child constituted 14.93% of the surveyed group. A similar group was made by families with four children (14.18%). Eight families had five children, one family was bringing up six children, whereas seven children were raised in four of the surveyed families. It may thus be stated that nearly 50% of the families raising a child with intellectual handicap were families with three or more children.

In this respect, the family raising an intellectually-handicapped child differs from a statistical Polish family, where fertility is observed to decline. Recently, fertility tendency has shifted from slightly widened to slightly narrowed. This tendency, diagnosed as unfavorable to the Polish society, follows a reverse direction in the surveyed families. Most of the families studied (63.7%) were raising three or more children. Hence, it is such families that should be supported by the state under the pro-family social policy. L. Dyczewski provided in-depth analysis of the demographic situation of a Polish family and suggested some proposals for supporting a contemporary family. He was putting special emphasis on working out and following family rights resulting from the Charter of Family Rights. These rights should be secured by the Polish family law, whilst obeying these rights should be enforced and protected by executive authorities. Other indications made by Dyczewski include: care over equalization of family incomes (especially when only one family member is working), development of family infrastructure, aid in serving the upbringing and educational function, development and improvement of the organization of social life (e.g. work environment), promotion of spiritual values in family life, and building the atmosphere of respect for marriage and family (Dyczewski 1997). While visiting Poland in 1991, Pope John Paul II was appealing for taking care of Polish families, because freedom was given and set to the Poles, hence it is only now that we are taking the exam from our freedom. The Pope raised his voice and called that some day we would take the examination of conscience from our freedom. It is no longer freedom if we tramp family rights, it is no longer freedom if a family with three or more children can hardly make a living.

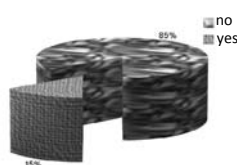


Figure 4. Is there any other intellectually-handicapped child in the family (in %)?

The situation of a family raising an intellectually-disabled child may be especially unfavorable when, e.g. the handicap is determined genetically. In that case, more than one child with handicap is likely to function in the family. Although most of the families surveyed were raising one child with intellectual handicap (115 families, which constituted 84.56% of the studied group), in 21 families (15.44% of the group) there were more than one intellectually-disabled children. Presumably, such a situation is a heavy economic and emotional burden to the parents. This subject is, however, often avoided by family-supporting authorities and organizations for they usually have not much to offer in terms of providing for the present and especially for the future to persons with intellectual handicap.

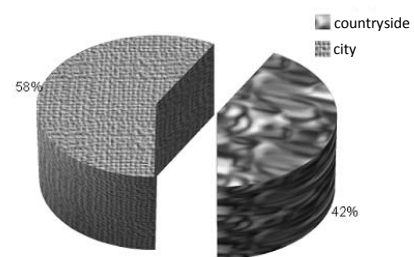


Figure 5. Place of residence of the surveyed families (in %).

A slightly higher number of the families were living in cities (79 families, which constitutes 58.09% of the surveyed group), than in rural areas (57 families, 41.91%). Unfortunately, the place of residence differentiates possibilities of supporting the development of an intellectually-disabled child, especially the one who is not self-reliant and depends on the third persons. Such a child is incapable of traveling to school, a daily aid centre, occupational therapy workshops nor vocational school on his own.

Results

The educational status and occupational work of parents are factors directly linked with economic determinants of the functioning of a family.

It turns out that over half the surveyed fathers had only primary or vocational education (78 persons, which constituted 57.55% of all fathers surveyed). In that group, 47 fathers graduated only from primary school (34.56%), whereas 31 fathers – from vocational school (22.9%). Secondary education was decelerated by another 28% of the fathers. A few fathers only had incomplete higher (bachelor's degree) or higher education; i.e. 5 (3.68%) and 13 (9.56%) fathers, respectively. In the

case of three fathers, information on their educational status was incomplete.

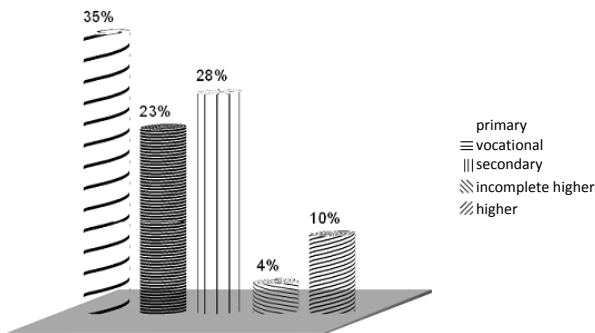


Figure 6. Educational status of fathers (in %).

While asking about the type or place of work of the fathers surveyed, a total of 116 different opinions were collected. A large group of the respondents (25.86%) were living on a retirement pension (16 fathers, which constituted 13.79% of all fathers surveyed) and on a social pension (14 fathers, which constituted 12.07% of all fathers surveyed). Nine fathers (7.76%) were deceased, whereas lack of father was declared by 5 persons (4.31%) – information on the place/type of their work was not provided. In addition, there were 14 unemployed fathers, which constituted 12.07% of all fathers surveyed.

The other fathers were employed in various sectors of the economy. The highest number of respondents were owners of an agricultural farm (20 fathers, which constituted 17.24% of all fathers surveyed). Another group was constituted by physical and construction workers – 13 fathers who made up 11.21% of all fathers surveyed. Own businesses were run by 5 fathers, which constituted 5.17% of all fathers surveyed. In the group examined, there were also 4 drivers (3.45%) and 3 railwaymen (2.59%). The place of work or profession of the other fathers were as follows (one father at each): teacher, customs house worker, machine operator, Nadbużański Department of Border Guards (NOSG), caretaker, dairy plant manager, journalist, salesman, warehouse keeper, visual artist, medical chamber, administrative worker (one person in each profession/workplace). The number of all employed fathers accounted for 58, which constituted half the group surveyed.

Type of profession or work place of fathers:

- retirement pensioner - 16 fathers, which constituted 13.79%,
- social pensioner - 14 fathers, which constituted 12.07%,
- unemployed - 14, which constituted 12.07%,

- agricultural farm - 20 fathers, which constituted 17.24%,
- physical and construction workers – 13 fathers, who constituted 11.21%,
- own business - 5 fathers, which constituted 5.17%,
- driver – 4 fathers, which constituted 3.45%,
- railwaymen – 3 fathers, which constituted 2.59%,
- teacher – 1 father, which constituted 0.86%,
- customs house worker – 1 father, which constituted 0.86%,
- machine operator – 1 father, which constituted 0.86%,
- Nadbużański Department of Border Guards (NOSG) – 1 father, which constituted 0.86%,
- caretaker – 1 father, which constituted 0.86%,
- dairy plant manager – 1 father, which constituted 0.86%,
- journalist – 1 father, which constituted 0.86%,
- salesman – 1 father, which constituted 0.86%,
- warehouse keeper – 1 father, which constituted 0.86%,
- visual artist – 1 father, which constituted 0.86%,
- medical chamber – 1 father, which constituted 0.86%,
- administrative worker – 1 father, which constituted 0.86%.

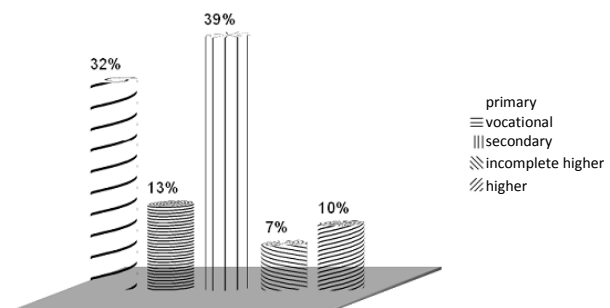


Figure 7. Educational status of mothers (in %).

Data presented in the figure show that a large group of mothers graduated only from primary school (42 mothers, which constituted 31.88% of all mothers surveyed). In turn, 17 mothers completed vocational school (12.56% of all mothers surveyed). The most numerous group was represented by mothers having secondary education (51 mothers, which constituted 38.5% of mothers in the group surveyed). A few mothers had incomplete higher (bachelor's degree) or higher education. The bachelor's degree was completed by 9 mothers (6.62%), whereas university studies – by 13 mothers (9.56%). In the case of four mothers, data on their educational status were missing. As compared to

the fathers, mothers represented a higher educational status. More of them had secondary and incomplete higher education. Equal groups of the parents had higher education.

Information on profession or workplace was provided by 116 mothers of children with oligophrenia. In that group, 34 mothers (29.31%) were retirement pensioners and 14 mothers (12.07%) were social pensioners. In total, this group accounted for 48 mothers who constituted 41.38% of all mothers in the families surveyed. The most numerous group was constituted by unemployed mothers, though in fact they were responsible for running the household and for care over the handicapped child. Unemployment was declared by 24 mothers, which constituted 20.69% of all mothers surveyed. In five families, mothers were deceased (4.31%), information on their former place of work is missing.

The other mothers declared different professions and work places. The highest number of these mothers were working in agricultural farms (9 mothers, which constituted 7.76% of all mothers surveyed). Three mothers were school teachers (2.59%), and two were nursery school teachers (1.79%). Ten mothers were housewives (8.62%). Three women were working on administrative posts (2.59%). Two mothers were employed as dressmakers, and another three as seamstresses. The place of work or profession of the other mothers were as follows (one mother at each): salesman, cook, hospital worker, nurse, salesman in kiosk, light duty aid, and microbiologist. The number of all employed mothers accounted for 39, which constituted 33.62% of all surveyed mothers.

Type of profession or work place of mothers

- retirement pensioner – 34 mothers (29.31%),
- social pensioner – 14 mothers (12.07%),
- unemployed – 24 mothers (20.69%),
- agricultural farm – 9 mothers (7.76%),
- housewife – 10 mothers (8.62%),
- school teacher – 3 mothers (2.59%),
- administrative worker – 3 mothers (2.59%),
- seamstress – 3 mothers (2.59%),
- dressmaker – 2 mothers (1.79%),
- nursery school teacher – 2 mothers (1.79%),
- salesman – 1 mother (0.86%),
- cook – 1 mother (0.86%),
- hospital worker – 1 mother (0.86%),
- nurse – 1 mother (0.86%),
- salesman in kiosk – 1 mother (0.86%),
- light duty aid – 1 mother (0.86%),
- microbiologist – 1 mother (0.86%).

Unemployment is a phenomenon that temporarily affects all social groups. Obviously, the

parents surveyed were not representing a high educational status, which is one of the significant factor disqualifying an individual on the job market. A lack of occupation was declared by 20.69% of the mothers and by 12.07% of the fathers. The free market economy is no longer the warranty of permanent education, thus a number of persons remained unemployed. This, naturally, affects restricted possibilities of families to provide for the needs linked with rehabilitation and education of their handicapped children. Often, the unemployed persons are ashamed of not having a job. In a consequence, they are frequently withdrawing themselves from active social life, which undoubtedly does not facilitate their child's integration with healthy peers.

A significant task of the "diagnostics" of family life is capturing the analyzed family as a social group, thus determining the extent to which the family (raising a child with intellectual handicap) is keeping to standards that are functioning and recognized in the environment the family belongs to. It is more and more common that able-bodied children participate in extra-school activities in their free time. In addition, parents enrich their knowledge through books, movies, educational games, holiday trips, going out to the cinema or theatre. The children have also private lessons as well as dreamed-of toys and magazines. Together with parents, they are playing on the playground, going out for pizza, ice cream, and events organized for children. They take trips to the mountains, at the seaside and abroad.

Unfortunately, parents of a disabled child are incapable of meeting these requirements.

The first factor hindering the support of a handicapped child by parents may be household budget which is insufficient to cover expenses linked with, e.g., extra-school activities, developing interests during activities in community centers, sports sections or artistic circles in the city. A number of surveys referring to spending leisure time by disabled children, conducted by students of the State School of Higher Education (PSW) in Biała Podlaska, demonstrate that this time is spent in a passive mode. The predominating form of spending the leisure time amongst the disabled children is watching TV programmes.

A threat is also posed by a lack of social contacts, for it affects marginalization and social isolation of the handicapped children. This situation is due to inability to attend places which especially facilitate establishing contacts with peers, e.g. sports clubs, summer holiday camps, winter holiday camps.

What is however common to parents of healthy and disabled children, what is not determined by

education nor occupational work, is providing emotional support, sense of security and acceptance to a child. It seems that in this aspect, it is not education nor occupational work, but parental love that plays the key role.

Education of parents often becomes a factor that motivates children for learning, for achieving another educational success: "... because this is what my mom does...", "...because this is what my dad does...". In addition, the educational status of parents is likely to affect predicting the future of their handicapped children, often setting challenges to them, establishing mutual aid associations, and greater social activity for the benefit of their child. The lack of higher education in the group of respondents may point to some passiveness and submission to the current situation, and to pinning their hopes on healthy children at the expense of the support provided to the disabled child.

Parents of children with intellectual handicap living in Białą Podlaska are likely to be at risk of social exclusion due to their economic and educational status as well as to some social passiveness. The sociological concept of social exclusion may be found in works by Z. Bauman. The author of "Życie na przemiał" ("Life for shredding") points that the modern epoch, like any other before and as first of the future ones, has triggered the problem of exclusion on a large scale. The social order constructed by the ethics of work, induced "production of people – wastes, people – discards, or people to be shred" (Bauman, 2004). Contemporarily, the poor are, to a great extent, pushed aside to the margin of society. Based on the analysis of the educational status and occupation, it is hard not to include parents of the disabled children to this group. A notion prevails that it would be best to live like they have never existed. Hence, in answering the question whether the occupational and educational status of parents afford any chance for the development of their handicapped child, there are no positive prognoses.

Attention should be paid to the need of inducing changes in the employment of the disabled, these with intellectual handicap in particular. It is likely that fear of a disabled person, the one who is not seen much often, the one who we are not familiar with, exerts a great impact on decisions made by the employers. There are still too few disabled persons in institutions, offices and the media. Advertisements show a person on a wheelchair as "somebody" who is unhappy, ordinary, worthless. Programs in which a handicapped, disabled person has special talents induce a belief that the disabled person should deserve acceptance and happy life. A worker of the Occupational Therapy Workshops (WTZ) in Tarnobrzeg summar-

ized the problem of employment of the disabled as follows: "success is determined by a change in the attitude of parents, employers, by one's own pre-orientation, diagnosing interests and predispositions, supporting the employee and monitoring employees' fate". All this is to improve the quality of life of the handicapped persons, to make them cherish their life, to make them earn their retirement pensions as well as be self-reliant and full members of local communities" (Ogorzałek, 2007).

Conclusions

The conducted survey demonstrated that nearly half the mothers and fathers had only primary or vocational education. When asked about occupation, the respondents usually declared various forms of physical work as well as retirement pension, social pension and, unfortunately, a lack of any job.

Such a situation linked with the educational and occupational status of the respondents will undoubtedly affect the economic situation of their families. It seems that education, and especially occupation of parents do not afford positive chances for the development of their disabled child. In view of restricted possibilities of material support of the family, such a situation may put development (as complete as possible) of the disabled child at risk. Consequences of the low educational status often include problems with work, which in turn affects low living standards of the family and a lack of possibilities of the complete development of a handicapped child (e.g. limited cultural life, limited holiday trips, limited development of interests, etc.). However, some examples may be found of well functioning families with low incomes, and oppositely – of poor functioning of families with very high incomes. Nevertheless, misery and poverty make everyday existence difficult to parents and elicit multiple worries and anxieties, which in turn may exert an inhibiting effect on the development of their child.

According to M. Ziemska, especially unemployment may lead to disorders in the family life owing to the fact that the family is becoming a place of outbreaks of tensions linked with a lack of job and possibilities of satisfying basic needs of family members as well as of the unemployed. Realization of the major functions of the family: socializing, service providing-protective, procreational, economic or psychohygienic, is thus disrupted (Ziemska 1980). Severe consequences are suffered by the children, irrespective of whether they are able-bodied or disabled. S. Kawula emphasizes that as a result of these disorders, children are deprived of opportunities for complete emotional and physical

development as well as for proper development of their personality, which may lead to difficulties in functioning in the adulthood and to incapability of playing specified social roles. Disturbances of relationships within the family, resulting from unemployment, contribute to a growing number of divorces or to leaving families by parents (Kawula, 2002).

Specific actions are lacking that would assure not only theoretical but also real opportunities for leveling the economic and occupational functioning of families raising a disabled child. Therefore, it seems necessary for the local authorities to undertake appropriate actions, to provide means for creating workplaces, as well as to provide professional counseling and to develop the already existing workplaces.

Bibliography:

1. B. Balcerzak –Paradowska B. (2004), *Rodzina i polityka rodzinna na przełomie wieków*, IPIPS, Warszawa.
2. Bauman Z. (2004), *Życie na przemiał*, wyd. literackie, Kraków.
3. Dyczewski L. (1997), *Rodzina Karty Praw Rodziny w kontekście społeczeństwa polskiego*.
4. Jackowska E. (1980), *Środowisko rodzinne a przystosowanie społeczne dziecka w młodszym wieku szkolnym*, WSiP, Warszawa.
5. Kryczka P. (red.), *Rodzina w zmieniającym się społeczeństwie*. KUL, Lublin.
6. Kawula S. (2000), *Pomocniczość i wsparcie. Kategorie pedagogiki społecznej*. Olsztyn.
7. Konarska J. (2008), *Przemiany społeczną szansą dla osób niepełnosprawnych*. In: Miłowska G., Olszak-Krzyżanowska B. (eds.), *Teraźniejszość i przyszłość osób niepełnosprawnych w kontekście społecznych zmian*. Impuls, Kraków.
8. Korzon A. (2004), *Sytuacja społeczno-ekonomiczna osób niesłyszących*. In: Palak Z., Bartkiewicz Z. (eds.), *Wsparcie społeczne w rehabilitacji i resocjalizacji*. UMCS, Lublin.
9. Ogorzałek M. (2007), *Aktywizacja zawodowa osób z niepełnosprawnością intelektualną - sprawozdanie z badań*, In: *Pedagogika specjalna – koncepcje i rzeczywistość. Konteksty pedagogiki specjalnej*, ed. Żółkowska T., Vol. II, Print Group, Szczecin, pp. 673-685.
10. Ossowski R. (1996), *Zagrożenia dla osób niepełnosprawnych w procesie adaptacji psychicznej*, In: *Polityka społeczna wobec osób niepełnosprawnych. Drogi do integracji*, Mikulski J., Auleytner J. (eds.), wyd. WSPS, Warszawa, pp. 43-44.
11. Szczupał B. (2005), *Młodzież niepełnosprawna – szanse i zagrożenia w aktualnej rzeczywistości społecznej*, Akapit, Warszawa.
12. Wojciechowski F. (1993), *Dziecko niepełnosprawne w środowisku wiejskim*. WSP, Rzeszów.
13. Pelc Z. (1993), *Przystosowanie społeczne uczniów lekko upośledzonych umysłowo w wieku 14-15 lat*. WSP, Rzeszów.
14. *Współpraca PFRON z samorządami. Raport o wydatkowaniu środków PFRON przez jednostki samorządu terytorialnego (06.2006)*, „Bifron”, special issue, p. 17.
15. Ziemska M. (1980), *Rodzina i dziecko*. WSiP, Warszawa.
16. Żółkowska T. (1991), *Warunki wychowawcze rodzin a stosunek do nauki szkolnej uczniów upośledzonych umysłowo w stopniu lekkim*. Pańczyk J. (ed.), *Roczniki Pedagogiki Specjalnej*. vol.2, WSPS, Warszawa.
17. *Ustawa z dnia 27 sierpnia 1997r. o rehabilitacji zawodowej i społecznej oraz zatrudnianiu osób niepełnosprawnych*, Dz. U. Z 9.10.1997r.