

CZĘŚĆ II: PRAKTYKA – BADANIA – WDROŻENIA

PRZYRODA JAKO WARTOŚĆ W OPINII PODMIOTÓW SZKOŁY
(W ŚWIETLE PRZEPROWADZONYCH BADAŃ WŁASNYCH)NATURE AS VALUE IN THE OPINION OF STUDENTS
(ON THE BASIS OF THE AUTHOR'S OWN RESEARCH)

Rozprawy Społeczne, Nr 1 (VIII) 2014

Sebastian Sobczuk

Państwowa Szkoła Wyższa im. Papieża Jana Pawła II w Białej Podlaskiej

Sobczuk S. (2014), *Przyroda jako wartość w opinii podmiotów szkoły (w świetle przeprowadzonych badań własnych)*. Rozprawy Społeczne, 1 (VIII), s. 36-41

Streszczenie: W dobie narastającego kryzysu środowiska konieczny jest zwrot w relacji człowiek – środowisko. Powstaje pilna potrzeba zmiany myślenia, w tym także wartościowania, prowadząca do zmiany postaw względem środowiska przyrodniczego, która pozwoli przetrwać całemu rodzajowi ludzkiemu. Jest to aktualnie bardzo poważne wyzwanie, przed jakim staje współczesne wychowanie – wychowanie proekologiczne. Zadanie to realizowane jest również i w Polsce od momentu wprowadzenia reformy systemu oświaty z 1998 roku. Wszelkie zaś oddziaływanie wychowawcze nie jest możliwe bez postawienia celu wychowania – bez odpowiedniego wartościowania. Dlatego też autor publikacji skupił się na diagnozie wartościowania *przyrody* przez uczestników (podmioty) procesu wychowania proekologicznego w szkole polskiej, w oparciu o badania własne przeprowadzone na terenie powiatu bialskiego. Taka diagnoza może bowiem dostarczyć istotnych wskazań mówiących o relacji tych osób do środowiska przyrodniczego, a co za tym idzie o czynnikach wpływających na skuteczność oddziaływań wychowawczych w tym zakresie.

Słowa kluczowe: wartość, wartości proekologiczne, wychowanie proekologiczne, postawa proekologiczna, podmioty szkoły

Summary: In the era of growing environmental crisis it is necessary to revisit the relationship man - environment. An urgent need has appeared for a change of thinking, as well as evaluating things, leading to changes in attitudes towards the natural environment, which will allow for the survival of mankind. It is currently a very serious challenge faced by modern education – known as pro-environmental education. This task has been implemented also in Poland since the introduction of the reform of the education system in 1998. All the educational efforts would not be possible without setting out a target of education - without proper evaluation. Therefore, the author of the publication focused on the diagnosis of the *nature* of evaluation by the participants (actors) in the process of ecological education in Polish schools, based on their own research carried out in the area of the Bialski county. This diagnosis may in fact provide important indications concerning the relationship of these persons with the natural environment, and hence the factors influencing the effectiveness of educational interactions in this scope.

Key words: value, pro-ecological values, pro-ecological education, pro-ecological attitude, students as entities

Wstęp

Zagrażająca życiu na Ziemi katastrofa ekologiczna, wymusiła na współczesnych ludziach poszukiwanie nowego stylu życia i nowej filozofii istnienia. Uświadamiając sobie przyczyny zbliżającego się zagrożenia, człowiek współczesny coraz wyraźniej zaczyna doceniać wartość *przyrody* oraz związaną z tym potrzebę kształtowania hierarchii wartości warunkujących właściwą relację człowiek – przy-

roda, określanych wspólnie jako wartości proekologiczne.

Termin *wartość* pochodzi od łacińskiego słowa *valor* – „wartość” lub *valere* – „być wartym”. Zdaniem Mieczysława A. Krąpca, „wartość jest to jakość bytu, o ile ten jest przedmiotem intencyjnych aktów poznawczo-pożądawczych” (Krąpiec 1979, s. 173).

Kategoria *wartości* ulega zawężeniu, gdy złączymy ją z *ekologią*¹ – uzyskujemy wówczas określenie *wartości proekologiczne*. *Wartości proekologiczne*, zdaniem

Adres do korespondencji: Sebastian Sobczuk, Państwowa Szkoła Wyższa im. Papieża Jana Pawła II w Białej Podlaskiej, ul. Sidorowska 95/97, 21-500 Biała Podlaska, e-mail: s.sobczuk@dydaktyka.pswbpl.pl tel. (83) 344 99 11

¹ Termin wywodzący się od greckich słów *oikos*, oznaczającego „dom”, „miejsce życia” oraz *logos* – „słowo”, „nauka” wprowadzony został w 1869 roku przez niemieckiego biologa Ernesta Haeckela, na określenie naukowego badania interakcji między organizmami a ich środowiskiem. Ekologia jako *oikos logos* oznacza zatem dosłownie dziedzinę wiedzy o organizmach w ich domu (w ich naturalnym środowisku).

Stanisława Cz. Michałowskiego, są to wartości, które umożliwiają harmonijny rozwój osoby ludzkiej, przyrody i społeczeństwa” (Michałowski 1998, s. 103). Wartości te „urzeczywistniają się w kontakcie człowieka z naturą [...], „są cechami lub zespołami różnorodnych realnie istniejących bytów, ujmowanych jako przedmiot, forma i cel poznania, zainteresowania, upodobania i dążenia człowieka. Stają się one pomocne w życiu i rozwoju człowieka, zaspokajając różnorodne potrzeby oraz motywując do działań, nadając sens egzystencji” (Michałowski 1998, s. 116-118).

Opierając się na literaturze przedmiotu, do wartości proekologicznych możemy zaliczyć m.in.: wrażliwość na przyrodę, szacunek dla przyrody, odpowiedzialność za środowisko czy umiarkowanie – skromność potrzeb (Por. Skolimowski 1991; Marek-Bieniasz 2001; Sztumski 1999; Domka 2001; Bonenberg 1992; Tyburski 1999; Michałowski 1998).

Mówiąc o wartościach, a zwłaszcza o potrzebie ukierunkowywanie człowieka na określone wartości, dotykamy również problematyki samego człowieka i jego wychowania, który zdolny jest do wartościowania, wychowywania siebie i innych do wartości, a także ukierunkowywania swojego życia na określone wartości. Wszelkie wychowanie nie jest bowiem możliwe bez postawienia celu wychowania, „nie istnieje bez wartościowania” (Nowak 2001, s. 13-20). Stąd też wychowanie proekologiczne (wychowanie do wartości proekologicznych) jest ukierunkowane na wprowadzanie wychowanków w wartościowanie proekologiczne – myślenie proekologiczne i kształtowanie postawy proekologicznej, przez którą możemy rozumieć „zachowanie bądź nastawienie człowieka do środowiska. Zachowanie to, na co wskazuje przedrostek *pro-*, jest pozytywne i powinno się wyrażać przez szacunek dla przyrody, rozumienie jej praw i dbanie o jej stan” (Budniak 2010, s. 214).

Reforma systemu oświaty w Polsce z 1998 roku², zwróciła uwagę na tę potrzebę kształtowania takiego właśnie nastawienia względem przyrody u uczniów, poprzez realizowanie wychowania, którego jednym z najbardziej istotnych rysów jest związek z odpowiednimi wartościami.

Biorąc pod uwagę poczynione wyżej spostrzeżenia, skupiono uwagę na diagnozie wartościowania *przyrody* przez wszystkie osoby (podmioty³) uczestniczące w procesie wychowania proekologicznego z równoczesnym ukazaniem zmian w jej

wartościowaniu przez uczniów na poszczególnych etapach edukacji szkolnej. Tego typu diagnoza może dostarczyć wielu istotnych wskazań mówiących o stosunku tych osób do środowiska przyrodniczego i wartości proekologicznych, a co za tym idzie o uwarunkowaniach mających wpływ na skuteczność szkolnego wychowania proekologicznego.

W badaniach posłużono się metodą sondażu diagnostycznego. W ramach tej metody zastosowano technikę ankietowania zaś narzędziem służącym do zebrania danych był *Kwestionariusz ankiety własnego autorstwa dla uczniów, rodziców i nauczycieli*. Badaniami zatem objęto wszystkie trzy grupy podmiotów wychowania z 17 wybranych szkół z terenu powiatu bialskiego – zarówno wiejskich (9 szkół) jak i miejskich (8 szkół). W badaniach udział wzięło 560 uczniów trzech etapów kształcenia (szkoła podstawowa – klasy IV-VI, gimnazjum, szkoła ponadgimnazjalna), poza tym 222 rodziców i 107 nauczycieli.

Wartościowanie przyrody przez uczniów poszczególnych etapów edukacji ekologicznej

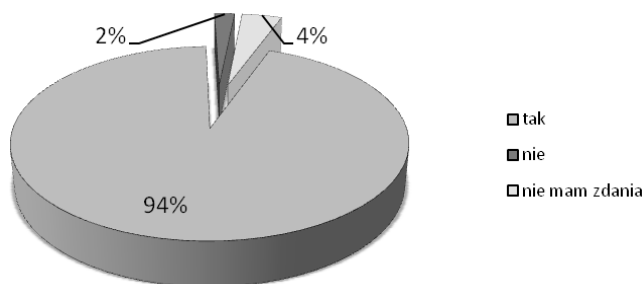
Ponieważ system wartości młodego człowieka nie jest traktowany jako coś stałego, lecz zmieniającego się wraz z wiekiem i etapami rozwoju, ukażemy zmiany, jakie dokonują się w hierarchii wartości proekologicznych uczniów w kolejnych etapach szkolnej edukacji ekologicznej. Uzyskane wyniki zostaną przedstawione w odniesieniu do całej grupy badanej oraz w stosunku do płci respondentów.

• *Przyroda jako wartość w opinii uczniów klasy VI szkoły podstawowej*

Etap I edukacji proekologicznej, to wprowadzanie uczniów w podstawowe jej zagadnienia. Wiąże się on z początkiem kształtowania hierarchii wartości proekologicznych.

Pierwsza część przygotowanego *Kwestionariusza ankiety*, pozwoli na zdiagnozowanie rozumienia *środowiska przyrodniczego* w kategoriach wartości, jaką jest dla człowieka *przyroda*. Pytano o tę wartość uczniów klas VI szkoły podstawowej. Uzyskane wyniki badań własnych w tej kwestii przedstawiają się następująco:

Aż 94% uczniów (spośród 202 osób badanych) uznało, że przyroda jest *ważna* w życiu człowieka, a 4% określiło, że *nie ma zdania* na ten temat, tylko 2% uznało, że przyroda *nie jest ważna* w życiu człowieka. Wyniki przedstawiono na *Wykresie 1*:



Wykres 1. Ocena ważności przyrody w życiu człowieka (w opinii uczniów klas VI szkoły podstawowej)

² Od roku 1998, do systemu oświatowego w Polsce, począwszy od drugiego etapu edukacyjnego (czyli od klas IV-VI szkoły podstawowej), poprzez gimnazjum i szkoły ponadgimnazjalne (liceum i technikum), wprowadzono, obok przedmiotów i bloków przedmiotowych, tzw. *ścieżki edukacyjne* o charakterze wychowawczo-dydaktycznym. Jedną z tych ścieżek jest *edukacja proekologiczna* (Zob. *Rozporządzenie Ministra Edukacji Narodowej i Sportu z dnia 26 lutego 2002 r. w sprawie podstawy programowej wychowanie przedszkolnego oraz kształcenia ogólnego w poszczególnych typach szkół*, Dz. U. z 2002 r., nr 51, poz. 458).

³ Przenosząc te analizy na teren szkoły, mówimy o podmiotach szkoły. Według *Podstawy Programowej* są to: uczniowie, rodzice i nauczyciele. Uznanie podmiotowego statusu tych osób, grup i organizacji, oznacza uznanie ich autonomii (choćby niepełnej) i ich sprawstwa, a co za tym idzie – odpowiedzialności za przebieg procesów wychowawczych, których są zarówno uczestnikami, jak i autorami (Zob. *Ustawa o systemie oświaty z dnia 7 września 1991 r.*, Dz. U. z 1996 r., nr 67, poz. 329; Zob. K. Korba (1999), *MEN o wychowaniu w szkole. Biblioteczka Reformy*, nr 13, Wydawnictwo MEN, Warszawa).

Według 95% dziewcząt (z pośród 105 badanych osób) i 92% chłopców (na 95 badanych), przyroda jest *ważna* w życiu człowieka, *nie jest ważna* w życiu człowieka zdaniem 1% dziewcząt i 3% chłopców. 4% dziewcząt i 5% chłopców, nie udzieliło odpowiedzi na to pytanie.

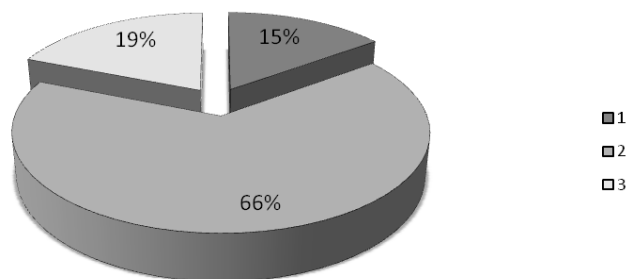
Nie stwierdzono większych różnic w zakresie opinii chłopców i dziewcząt na ten temat.

Kwestionariusz ankiety, pozwolił również na ukazanie rozumienia środowiska przyrodniczego, według uczniów klas VI szkoły podstawowej. Uzyskane dane prezentują się następująco:

15% respondentów (czyli – 30 osób) uważa, że środowisko przyrodnicze jest dla człowieka (1) *wartością, bogactwem i środkiem służącym do podnoszenia jakości codziennego życia* – uważa tak 11 (10%) dziewcząt i 19 (20%) chłopców.

66% respondentów (tj. 134 osoby) stwierdza, że środowisko przyrodnicze jest (2) *wartością, dobrem, domem (naturalnym środowiskiem) i przyjacielem, dzięki któremu człowiek może się prawidłowo rozwijać i realizować, wpływa pozytywnie na zdrowie, budzi pozytywne uczucia, działania, daje szczęście* – uważa tak 79 (75%) dziewcząt i 52 (55%) chłopców na 202 osoby badane.

Według 19% uczniów (czyli – 38 respondentów) środowisko przyrodnicze jest (3) *wartością, bogactwem dla całego społeczeństwa*. Tak wartość przyrody postrzega 15 (14%) dziewcząt i 23 (24%) chłopców. Powyższe wyniki prezentuje Wykres 2:



Wykres 2. Wartość jaką przedstawia środowisko przyrodnicze dla współczesnego człowieka (w opinii uczniów klas VI szkoły podstawowej)

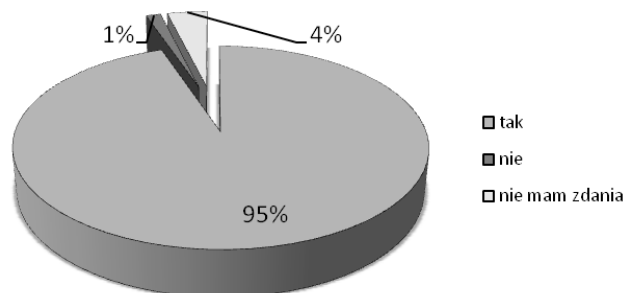
Uzyskane dane statystyczne dotyczące opinii badanych osób, z jednej strony ukazują właściwą do wieku rozwojowego interpretację pojęcia *środowisko przyrodnicze* oraz ukazują, istniejący na wczesnym etapie rozwojowym, stosunek uczniów (I etapu edukacji ekologicznej) do przyrody, z drugiej wskazują jednak na potrzebę dalszego wprowadzania ich w odpowiedzialną troskę o środowisko przyrodnicze już od początkowych etapów edukacji szkolnej.

Można ogólnie stwierdzić, że środowisko przyrodnicze jest przeżywane także jako wartość przez uczniów klas VI szkoły podstawowej. Jest to wartość uznawana przez tych właśnie badanych za ważną w życiu człowieka oraz dla nich samych.

• **Przyroda i jej wartość w opinii uczniów klasy III gimnazjum**

Analogicznie jak w przypadku uczniów klas VI szkoły podstawowej, tak i w wypadku gimnazjalistów, pierwsza część kwestionariusza ankiety – *Przyroda w życiu człowieka*, dotyczyła opinii na temat ważności środowiska przyrodniczego dla uczniów klas III gimnazjum.

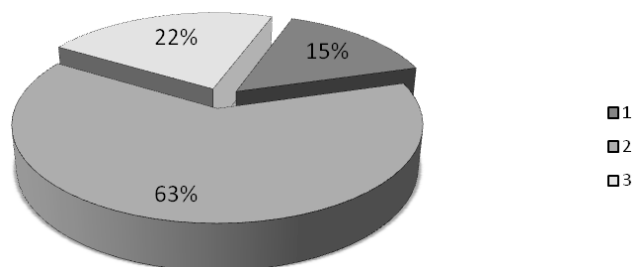
Aż 95% uczniów (tj. 197 respondentów na 209 badanych osób) uznało, że środowisko przyrodnicze jest *ważne*, a 4% określiło, że *nie ma zdania* na ten temat, tylko 1% badanych wyznał, że przyroda *nie jest ważna* w życiu człowieka (Wykres 3):



Wykres 3. Ocena ważności przyrody w życiu człowieka (w opinii uczniów klas III gimnazjum)

Nie stwierdzono większych różnic jeśli chodzi o opinię chłopców i dziewcząt na temat przyrodniczego środowiska.

W odniesieniu do grupy uczniów gimnazjum, dokonano również próby ujęcia rozumienia środowiska przyrodniczego jako *wartości*, a jej dane przedstawia Wykres 4:



Wykres 4. Wartość jaką przedstawia środowisko przyrodnicze dla współczesnego człowieka (w opinii uczniów klas III gimnazjum)

15% (tj. 31) badanych osób jest zdania, że środowisko przyrodnicze, jest dla człowieka (1) *wartością, bogactwem i środkiem służącym do podnoszenia jakości codziennego życia*. W tym względzie zaznaczają się także różnice w odpowiedziach dziewcząt na ten temat – 5% (czyli – 5 osób) oraz tak twierdzi 24% (tj. 26) chłopców.

Kolejne pytanie dotyczyło rozumienia *środowiska przyrodniczego* jako wartości, w związku z nim 63% (czyli – 132) respondentów stwierdziło, że środowisko przyrodnicze jest (2) *wartością, dobrem,*

domem (naturalnym środowiskiem) i przyjacielem, dzięki któremu człowiek może się prawidłowo rozwijać i realizować, że pozytywnie wpływa ono na zdrowie, budzi pozytywne uczucia i daje szczęście – z udziałem na tak uważa 75% (tj. 75) dziewcząt i 52% (tj. 57) chłopców – z pośród 209 osób badanych.

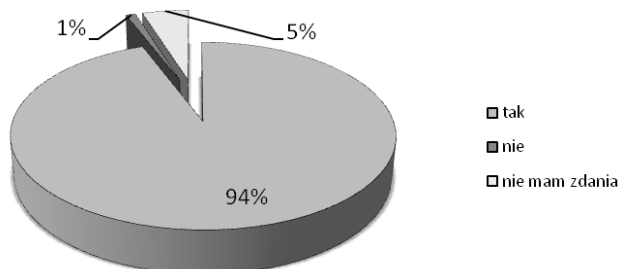
Z kolei 22% (46) uczniów wybrało odpowiedź, że środowisko przyrodnicze jest (3) *wartością, bogactwem dla całego społeczeństwa*. W tym względzie również zaznaczyły się różnice w odpowiedziach chłopców – z których tak uważa 24 % (czyli – 26 respondentów) i z grupy dziewcząt – 20% (21 osób).

Na podstawie tych odpowiedzi można stwierdzić, że środowisko przyrodnicze jest rozumiane jako wartość przez uczniów klas III gimnazjum.

• **Przyroda jako wartość dla uczniów klasy III liceum i technikum**

Tak, jak to miało miejsce w badaniu uczniów poprzednich etapów edukacji szkolnej, pierwsza część kwestionariusza ankiety – *Przyroda w życiu człowieka*, umożliwiła zebranie informacji na temat ważności środowiska przyrodniczego dla uczniów liceum i technikum w życiu człowieka.

W tej grupie respondentów, 94% uczniów na 149 badanych uznało, że *przyroda jest ważna* w życiu człowieka; 1% badanych zaznaczyło w odpowiedzi, że *nie jest ważna*, zaś 5% stwierdziło, że *nie ma zdania* na ten temat (zob. Wykres 5):



Wykres 5. Ocena ważności przyrody w życiu człowieka (w opinii uczniów klas III liceum i technikum)

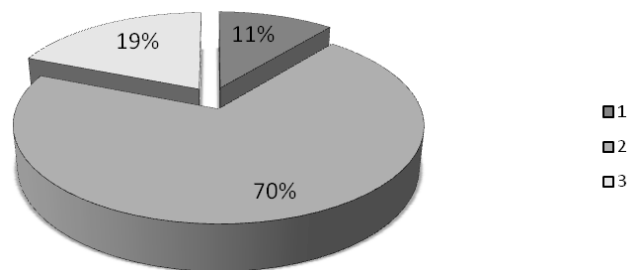
Uwzględniając różnice płci badanych uczniów, zauważamy także tutaj pewne różniące się wyniki, albowiem okazuje się, że tak twierdziło 98% dziewcząt (na 48 osób) i 91% chłopców (na 55 badanych). *Nie miało wyrobionego zdania* na ten temat 2% dziewcząt i 9% chłopców.

W kwestionariuszu ankiety sformułowano także pytanie na temat *przyrody w życiu człowieka*, dokonano oceny wartości jaką przedstawia środowisko przyrodnicze dla współczesnego człowieka, według uczniów klas III liceum i technikum. Przyjrzyjmy się bliżej otrzymanym danym:

11% (czyli – 11) uczniów uważa, że środowisko przyrodnicze, jest dla człowieka (1) *wartością, bogactwem i środkiem służącym do podnoszenia jakości codziennego życia*. Uważa tak 8% (tj. 4) dziewcząt oraz 13% (tj. 7) chłopców.

70% (72) respondentów stwierdza, że środowisko przyrodnicze jest (2) *wartością, dobrem, domem (naturalnym środowiskiem) i przyjacielem, dzięki któremu człowiek może się prawidłowo rozwijać i realizować, wpływa pozytywnie na zdrowie, budzi pozytywne uczucia, działania, daje szczęście* – uważa tak 67% dziewcząt (w liczbie 32) i 73% chłopców (czyli 40 osób).

Zdaniem 19% (20) uczniów środowisko przyrodnicze jest (3) *wartością, bogactwem dla całego społeczeństwa*. W tym względzie zaznaczają się także różnice w odpowiedziach dziewcząt na ten temat – 25% dziewcząt (tj. 12 osób) oraz tak twierdzi 14% chłopców (czyli – 8 respondentów).

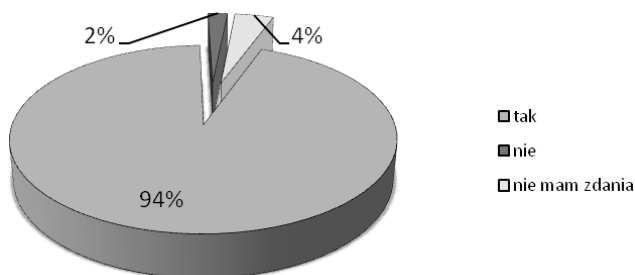


Wykres 6. Wartość jaką przedstawia środowisko przyrodnicze dla współczesnego człowieka (w opinii uczniów klas III liceum i technikum)

Powyższe dane pozwalają stwierdzić, że środowisko przyrodnicze jest przeżywane jako wartość również przez uczniów klas III liceum i technikum.

Wartość przyrody w opinii rodziców uczniów wszystkich etapów edukacji ekologicznej

Podobnie zbudowany *Kwestionariusz ankiety dla rodziców* w I-szej swojej części zawierał możliwość wyrażenia przez nich opinii na temat *przyrody jako wartości w życiu człowieka*. Rodzice podkreślali ważność przyrody w życiu człowieka i tak według 94% respondentów (spośród 222 osób w tej grupie badanych), zaznaczyło, że *przyroda jest ważna* w życiu człowieka, 4% badanych wybrało opcję *nie mam zdania na ten temat*, 2% respondentów, że *przyroda nie jest ważna* w życiu człowieka (przedstawia to Wykres 7):



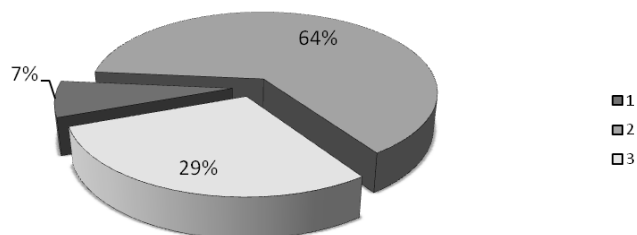
Wykres 7. Ocena ważności przyrody w życiu człowieka (w opinii rodziców)

W podsumowaniu analizy wyników badań uzyskanych na podstawie odpowiedzi z uwzględnieniem płci badanych zauważono, że 98% kobiet (czyli – 173 osoby) i 80% (44) mężczyzn uważa, że przyroda jest ważna w życiu człowieka; 1% kobiet i 4% mężczyzn wybrało odpowiedź, że przyroda nie jest ważna w życiu człowieka, a 1% kobiet i 16% mężczyzn nie ma zdania na ten temat.

W podejściu treściowym, tzn. związanym z rozumieniem wartości środowiska przyrodniczego zauważono, że według opinii rodziców 7% (czyli – 16) badanych wybrało odpowiedź, że środowisko przyrodnicze jest (1) wartością, bogactwem i środkiem służącym do podnoszenia jakości codziennego życia – taką odpowiedź zaznaczyło 8% (tj. 14) kobiet i 4% (czyli – 2) mężczyzn.

64% (tj. 141) respondentów podkreślało, że dla nich środowisko przyrodnicze jest (2) wartością, dobrem, domem (naturalnym środowiskiem) i przyjacielem, dzięki któremu człowiek może się prawidłowo rozwijać i realizować, że środowisko pozytywnie wpływa na zdrowie, że budzi pozytywne uczucia, działania oraz daje szczęście – takie odpowiedzi zaznaczyło 65% kobiet – tj. 115 osób i 57% (26) mężczyzn.

29% (czyli – 65) badanych osób pojmuje środowisko przyrodnicze jako (3) wartość, bogactwo dla całego społeczeństwa. Takie stanowisko podzieliło 27% (46) kobiet i 39% (17) mężczyzn (Wykres 8):



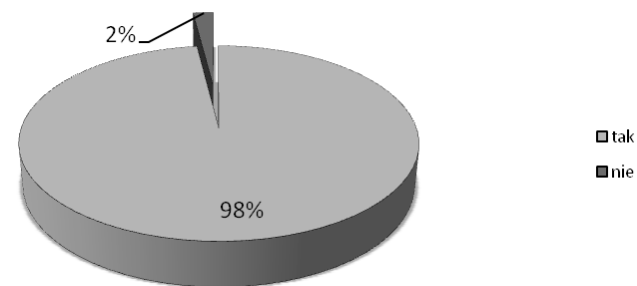
Wykres 8. Opinie rodziców młodzieży szkolnej na temat wartości środowiska przyrodniczego dla współczesnego człowieka

Uzyskane dane pozwalają stwierdzić, że przyroda ma wysoką wartość w grupie rodziców, postrzeganą nie tylko jako wartość materialna, ale przede wszystkim duchowa, integrująca samego człowieka.

Wartość przyrody w opinii nauczycieli uczniów wszystkich etapów edukacji ekologicznej

Analogicznie do pozostałych grup badanych, byli poddani badaniom również nauczyciele przy pomocy *Kwestionariusza ankiety dla nauczycieli* w którego pierwszej części było pytanie związane z ich opinią na temat przyrody w życiu człowieka. Badani nauczyciele podkreślali ważność przyrody jako wartości w życiu człowieka. Aż 98% respondentów (tj. 105 nauczycieli na 107 badanych w tej grupie) wybrało odpowiedź, że przyroda stanowi wartość i jest ważna w życiu człowieka. Tylko 2% nauczycieli nie po-

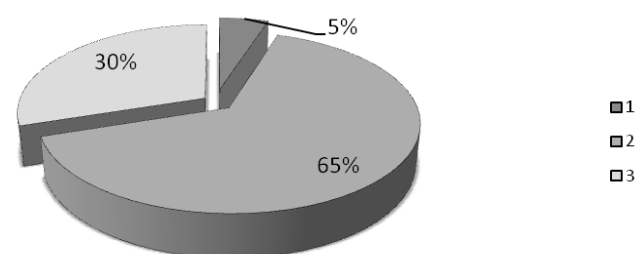
dzielało tego zdania, wybierając odpowiedź, że nie jest ważna (Wykres 9):



Wykres 9. Ocena ważności przyrody w życiu człowieka (w opinii nauczycieli)

Biorąc pod uwagę płeć badanych osób, zauważono dużą zgodność opinii na ten temat i w tym zakresie. Wśród badanych (13) mężczyzn 92% wybrało odpowiedź afirmującą, zaś 8% (czyli – 1 osoba) odpowiedź negującą w podanej kwestii. Natomiast jeśli chodzi o kobiety, wszystkie (100%) wybrały odpowiedź afirmującą w opinii o przyrodzie jako wartości.

Przy próbie wydobycia rozumienia i oceny wartości, jaką przedstawia dla człowieka środowisko przyrodnicze otrzymano następujące odpowiedzi: 5% (tj. 5) respondentów zaznaczyło odpowiedź, że środowisko przyrodnicze jest (1) wartością, bogactwem i środkiem służącym do podnoszenia jakości codziennego życia – uważa tak 72% (68) kobiet i 31% (4) mężczyzn; z podziałem na aż dla 65,3% (czyli – 70) nauczycieli jest ono (2) wartością, dobrem, domem (naturalnym środowiskiem) i przyjacielem, dzięki któremu człowiek może się prawidłowo rozwijać i realizować, wpływa pozytywnie na zdrowie, budzi pozytywne uczucia, działania, daje szczęście – taką odpowiedź zaznaczyło 28% (26) kobiet i 31% (4) mężczyzn; 29,7% (tj. 32 respondentów) uważa, że jest (3) wartością, bogactwem dla całego społeczeństwa. Tak wartość przyrody postrzega 0% kobiet i 38% (5) mężczyzn (Wykres 10):



Wykres 10. Opinie nauczycieli uczniów na temat wartości środowiska przyrodniczego dla współczesnego człowieka

Również w przypadku grupy nauczycieli można ogólnie stwierdzić, że uznają oni środowisko przyrodnicze za wartość ważną w życiu człowieka oraz dla nich samych.

Zakończenie

Na podstawie dokonanych analiz zebranego materiału empirycznego, zauważono utrzymującą się na równym poziomie, dość wysoką preferencję wartości *przyrody* wśród uczniów, na wszystkich poziomach edukacji ekologicznej. Nie stwierdzono znaczącej preferencji wartości uzależnionej od płci respondentów, na żadnym z badanych etapów edukacji szkolnej. Można zatem stwierdzić, że szkolne wychowanie proekologiczne wyraźnie uwrażliwia na *przyrodę* jako wartość.

Uzyskane wyniki dotyczące (jak już wspominało powyżej, tylko niewielkiej części problematyki wartościowania proekologicznego) wartościowania samej *przyrody* w procesie wychowania proekologicznego w szkole polskiej, roszą dobrze dla efektów tej dziedziny wychowania. Rzeczywistość pogłębiającego się kryzysu środowiska pokazuje jednak co innego. Można zatem wnioskować, że źródłem problemu jakim jest brak odpowiednich postaw proekologicznych, skutkujący niewłaściwą relacją człowiek – przyroda, a w konsekwencji narastającym kryzysem ekologicznym, należy szukać wśród innych czynników (np. stosunku człowieka do innych wartości proekologicznych) warunkujących proces wychowania proekologicznego w szkole.

Zgromadzone wyniki badań na temat wartościowania *przyrody* w szkole polskiej z pewnością nie wyczerpują tego zagadnienia, tym bardziej kwestii kształtowania właściwej hierarchii wartości proekologicznych młodych człowieka. Mogą one być jednak przyczynkiem do dalszych badań i analiz w zakresie aksjologii wychowania proekologicznego.

Literatura:

1. Bonenberg M.M. (1992), *Etyka środowiskowa. Założenia i kierunki*, Wydawnictwo Uniwersytetu Jagiellońskiego, Kraków.
2. Budniak A. (2010), *Edukacja społeczno-przyrodnicza dzieci w wieku przedszkolnym i młodszym szkolnym. Podręcznik dla studentów*, Wydawnictwo Impuls, Kraków.
3. Domka L. (2001), *Dialog z przyrodą w edukacji dla ekorozwoju*, Wydawnictwo Naukowe PWN, Warszawa-Poznań.

4. Korba K. (1999), *MEN o wychowaniu w szkole. Biblioteczka Reformy*, nr 13, Wydawnictwo MEN, Warszawa.
5. Krąpiec M.A. (1979), *Ja – człowiek. Zarys antropologii filozoficznej*, Wydawnictwo Towarzystwa Naukowego Katolickiego Uniwersytetu Lubelskiego, Lublin.
6. Marek-Bieniasz A. (2001), *Za i przeciw realizacji wartości ekologicznych*, w: J.M. Dołęga i in. (red.), *Ochrona środowiska społeczno-przyrodniczego w filozofii i teologii*, Wydawnictwo Naukowe Uniwersytetu Kardynała Stefana Wyszyńskiego, Warszawa, s. 281-287.
7. Michałowski S.Cz. (1998), *Dziecko. Przyroda. Wartości*, w: B. Dymara i in. (red.), *Dziecko święcie przyrody – książka do wychowania proekologicznego*, Oficyna Wydawnicza „Impuls”, Kraków, s.99-167.
8. Nowak M. (2001), *Wychowanie do wartości w kontekście pluralizmu*, „Roczniki Nauk Społecznych”, z. 2, s. 13-20.
9. Skolimowski H. (1991), *Medytacje*, Wydawnictwo Astrum, Wrocław.
10. Sztumski W. (1999), *Globalny kryzys ekologiczny i kształtowanie sumienia ekologicznego*, „Problemy Ekologii”, nr 3, s. 102-104.
11. Sztumski W. (2001), *Enwironmentalizm i edukacja proekologiczna*, w: J.M. Dołęga i in., *Ochrona środowiska społeczno-przyrodniczego w filozofii i teologii*, Wydawnictwo Uniwersytetu Kardynała Stefana Wyszyńskiego, Warszawa, s. 179-190.
12. Tyburski W. (1999), *Główne kierunki i zasady etyki środowiskowej*, w: A. Papuziński (red.), *Wprowadzenie do filozoficznych problemów ekologii*, Wydawnictwo Uczelniane Wyższej Szkoły Pedagogicznej, Bydgoszcz, s. 91-132.

Akty prawne:

1. *Rozporządzenie Ministra Edukacji Narodowej i Sportu z dnia 26 lutego 2002 r. w sprawie podstawy programowej wychowanie przedszkolnego oraz kształcenia ogólnego w poszczególnych typach szkół*, Dz. U. z 2002 r., nr 51, poz. 458).
2. *Ustawa o systemie oświaty z dnia 7 września 1991 r.*, Dz. U. z 1996 r., nr 67, poz. 329.