

## WPŁYW OCENY NA DYPLOMIE NA MOŻLIWOŚĆ ZATRUDNIENIA ABSOLWENTÓW KIERUNKU BEZPIECZEŃSTWO NARODOWE

### THE IMPACT OF THE DIPLOMA GRADE ON THE POSSIBILITY OF EMPLOYMENT FOR THE GRADUATES OF THE FACULTY OF NATIONAL SECURITY

Rozprawy Społeczne, nr 4 (VIII), 2014

**Agnieszka Smarzewska, Ewelina Melaniuk**

Państwowa Szkoła Wyższa im. Papieża Jana Pawła II w Białej Podlaskiej

Smarzewska A., Melaniuk E. (2014), *Wpływ oceny na dyplomie na możliwość zatrudnienia absolwentów kierunku Bezpieczeństwo Narodowe*. Rozprawy Społeczne, 4 (VIII), s. 43-49

**Streszczenie:** Zapewnienie studentom rozwoju i bezpieczeństwa w zakresie edukacji na poziomie studiów wyższych wpisuje się w statutową działalność uczelni. Zdobyta wiedza, umiejętności i kompetencje w trakcie studiów na kierunku Bezpieczeństwo Narodowe konfrontowane są z zapotrzebowaniem rynku pracy poprzez realizację obowiązkowej praktyki zawodowej. Celem artykułu była analiza wpływu oceny na dyplomie na możliwość zatrudnienia absolwenta kierunku Bezpieczeństwo Narodowe Państwowej Szkoły Wyższej w Białej Podlaskiej. Efektem analizy są procesy decyzyjne w zakresie podnoszenia poziomu jakości kształcenia studentów na kierunku Bezpieczeństwo Narodowe, a tym samym wzmocnienie potencjału absolwenta na rynku pracy.

**Słowa kluczowe:** bezpieczeństwo, bezpieczeństwo narodowe, praktyka zawodowa, edukacja, wykształcenie, ocena, pracodawca, zatrudnienie

**Summary:** Ensuring development and safety for the students in the scope of education at the third grade level is incorporated within the statutory activity of the school. The acquired knowledge, skills and competencies obtained during studies at the faculty of National Security are confronted with the labour market demand through realization of obligatory professional internship. The purpose of the article was to analyze the impact of the diploma grade on the possibility of employment for the graduate of the faculty of National Security of the State Higher School of Education in Biała Podlaska, and through this, strengthening the potential of the graduate on the labour market.

**Keywords:** safety, national security, professional internship, education, assessment, employer, employment

#### Wstęp

W literaturze przedmiotu pojęcie bezpieczeństwa jest wieloznacznie rozumiane i precyzowane: jako stan (osiągnięcie poczucia bezpieczeństwa), jako zjawisko czy proces (zapewnienie poczucia bezpieczeństwa) (Koziej 2011, s. 20). Zgodnie z teorią A. Skrabacz bezpieczeństwo jest naczelną wartością oraz potrzebą każdego człowieka, gwarantującą jego przeżycie i rozwój jako jednostki oraz w grupie społecznej (Skrabacz 2012, s. 26). Bezpieczeństwo człowieka jest więc ściśle związane z jego rozwojem edukacyjnym.

Uczelnia jest instytucją, która może zapewnić poczucie bezpieczeństwa w zakresie edukacji, zarówno w odniesieniu do podmiotu, który stanowi uczelnia (statutowe działania, miejsca pracy, itp.), jak i studenta, czego przejawem jest możliwość jego rozwoju osobistego, naukowego, a w konsekwencji zawodowego (Smarzewska, Melaniuk 2013, s. 192).

**Adres do korespondencji:** Ewelina Melaniuk, Państwowa Szkoła Wyższa im. Papieża Jana Pawła II, ul. Sidorska 95/97, 21-500 Biała Podlaska, e-mail e.melaniuk@pswbp.pl, tel (83) 344-99-44

Wykształcenie staje się swoistego rodzaju bogactwem, dającym szansę na zmianę świadomości oraz podjęcie działań zmierzających do poprawy bezpieczeństwa człowieka (Saganowska 2011, s. 34-35). Szczególnie istotna jest współpraca z pracodawcami oraz weryfikacja programów kształcenia na kierunku z zapotrzebowaniami rynku pracy. Dzięki możliwości odbycia praktyki zawodowej w trakcie studiów, student zdobywa doświadczenie, zwiększając swoje szanse na zatrudnienie.

Celem artykułu jest prezentacja części badań przeprowadzonych wśród pracodawców przyjmujących studentów kierunku Bezpieczeństwo Narodowe na obowiązkową praktykę zawodową w roku akademickim 2012/2013. Podjęto próbę zdiagnozowania wpływu oceny na dyplomie na możliwość zatrudnienia absolwenta Bezpieczeństwa Narodowego Państwowej Szkoły Wyższej w Białej Podlaskiej celem prognozowania działań w zakresie podnoszenia poziomu jakości kształcenia. Realizacja celu artykułu została poszerzona o analizę ocen z przedmiotu Praktyka zawodowa, uzyskanych przez studentów kierunku Bezpieczeństwo Narodowe w roku akademickim 2012/2013.

### Organizacja praktyk zawodowych na kierunku Bezpieczeństwo Narodowe w PSW im. Papieża Jana Pawła II w Białej Podlaskiej

Integralnym elementem planu studiów i programu kształcenia na kierunku Bezpieczeństwo Narodowe o profilu ogólnoakademickim jest 6-tygodniowa praktyka zawodowa. Jej odbycie jest warunkiem zaliczenia semestrów studiów. Studenci studiów stacjonarnych i niestacjonarnych pierwszego stopnia odbywają obowiązkową praktykę zawodową po pierwszym roku studiów w wymiarze 2 tygodni oraz po drugim roku – 4 tygodni. Za zrealizowanie praktyki zawodowej student uzyskuje odpowiednio 2 ECTS w drugim semestrze oraz 4 ECTS w czwartym semestrze studiów (Plan studiów i program kształcenia ...).

Podstawą realizacji praktyki są porozumienia zawarte między Uczelnią a Placówkami, gwarantujące studentom kierowanym na praktykę zawodową odpowiednie warunki do realizacji programu praktyki, zatwierdzonego dla kierunku studiów (Regulamin praktyk ...). Uczelnia podpisała porozumienia w sprawie prowadzenia praktyk zawodowych na kierunku Bezpieczeństwo Narodowe z 66 podmiotami, m.in. Komendą Miejską Państwowej Straży Pożarnej w Białej Podlaskiej, Izbą Celną w Białej Podlaskiej, Nadbużańskim Oddziałem Straży Granicznej w Chełmie, Zakładem Karnym w Zamościu, Komendą Powiatową Policji we Włodawie. W roku akademickim 2012/2013 57 pracodawców współpracujących z Uczelnią przyjęło studentów na praktyki zawodowe. W grupie studentów realizujących praktyki 30 osób podjęło decyzję o samodzielnym wyborze miejsca odbycia praktyki w 14 podmiotach, m.in. w Kancelarii Tajnej PSW im. Papieża Jana Pawła II w Białej Podlaskiej, Jednostce Ratowniczo-Gaśniczej w Małaszewiczach, Wojskowej Komendzie Uzupelnień w Zamościu, Komisariacie Policji w Janowie Podlaskim.

Ogółem w roku akademickim 2012/2013 80 pracodawców przygotowało miejsca praktyk dla studentów kierunku Bezpieczeństwo Narodowe, z czego studenci wybrali 71 pracodawców do odbycia praktyki zawodowej.

Zgodnie z Programem praktyki zawodowej obowiązującym na kierunku Bezpieczeństwo Narodowe studenci realizują obowiązkową praktykę zawodową w okresie wakacyjnym, tj. od lipca do września br. Zaliczenia dokonuje opiekun praktyk z ramienia uczelni w październiku br. na podstawie przedłożonych przez studenta dokumentów: wypełnionego dzienniczka praktyk, sprawozdania z praktyki oraz struktury organizacyjnej placówki, w której była odbywana praktyka (Program studenckiej praktyki ...).

Celem praktyki zawodowej na kierunku Bezpieczeństwo Narodowe jest weryfikacja wiedzy teoretycznej zdobytej podczas zajęć dydaktycznych na uczelni, poznanie zasad funkcjonowania instytucji i podmiotów gospodarczych uczestniczących w procesach z zakresu bezpieczeństwa narodowego, zarządzania kryzysowego, bezpieczeństwa obywateli i porządku publicznego (Program studenckiej praktyki ...).

### Organizacja badań

W roku akademickim 2012/2013 na praktykę zawodową skierowano 235 studentów kierunku Bezpieczeństwo Narodowe studiów stacjonarnych i niestacjonarnych, przy czym 23 studentów zwolniono z obowiązku odbycia praktyki ze względu na branżową aktywność zawodową. Pozostałych 212 studentów odbyło praktykę zgodnie z Programem praktyki zawodowej zatwierdzonym dla kierunku Bezpieczeństwo Narodowe.

Protokoły studentów, którzy zaliczyli praktykę zawodową umożliwiły przygotowanie imiennej bazy danych (w okresie listopad-grudzień 2013 r.) zawierającej:

- miejsce odbywania praktyk zawodowych,
- opiekuna praktyk z ramienia pracodawcy,
- czas realizacji praktyk.

Dodatkowo na podstawie protokołów zaliczeń i egzaminów z przedmiotu Praktyka zawodowa dokonano zestawienia ilościowego ocen studentów z podziałem na tryb studiów i czas praktyki (tabela 1).

**Tabela 1.** Ilościowe zestawienie ocen z Praktyki zawodowej studentów kierunku Bezpieczeństwo Narodowe w roku akademickim 2012/2013

Rok studiów/ liczba tygodni praktyki	Ocena z przedmiotu Praktyka zawodowa										Ogółem	
	3,0		3,5		4,0		4,5		5,0			
	S	NS	S	NS	S	NS	S	NS	S	NS	S	NS
I rok / 2 tyg.	8	2	28	1	40	10	10	1	15	5	101	19
II rok / 4 tyg.	7	4	5	2	23	6	21	2	22	21	78	35
Ogółem	15	6	33	3	63	16	31	3	37	26	179	54
	21		36		79		34		63		233*	

\* Ogółem skierowano na praktyki zawodowe 235 studentów, z czego 2 studentów nie zaliczyło praktyki i otrzymało oceny niedostateczne. Osoby te pominięto w analizach.

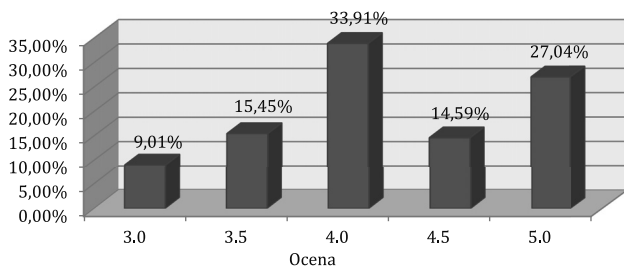
Źródło: opracowanie własne na podstawie protokołów zaliczeniowych.

W styczniu 2014 roku do 71 pracodawców, którzy w roku akademickim 2012/2013 przyjęli na praktykę zawodową 212 studentów kierunku Bezpieczeństwo Narodowe wysłano 212 kwestionariuszy ankiet w celu poznania opinii na temat skuteczności programu praktyk oraz przygotowania do zawodu. Przyjęto trzymiesięczny czas na zwrot kwestionariuszy ankiet. Po tym okresie, 45 pracodawców odesłało 155 poprawnie wypełnionych ankiet, co stanowiło 73,1% ogółu wysłanych kwestionariuszy.

### Analiza ocen studentów na podstawie protokołów zaliczeniowych

W badanej grupie studentów ponad połowa z nich (53,5%) realizowała praktykę zawodową w wymiarze 2-tygodniowym, czyli po drugim semestrze studiów. Studenci po czwartym semestrze, realizujący wymiar 4-tygodniowej praktyki stanowili 46,5% ogółu badanych.

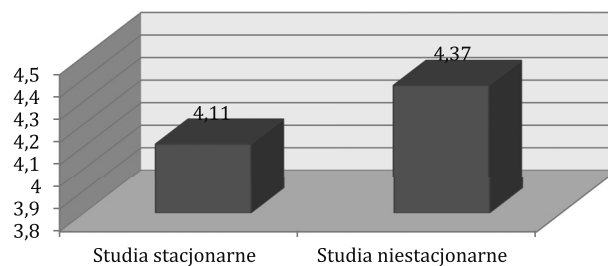
Najczęściej studenci otrzymywali ocenę dobrą oraz bardzo dobrą, mniej niż 10,0% studentów uzyskało ocenę dostateczną. Należy zaznaczyć, iż rozkład ocen nie ma rozkładu normalnego (Test Shapiro-Wilka  $W=0,8859$ ;  $p<0,0001$ ). Na rysunku 1 przedstawiono graficznie zestawienie ocen.



**Rysunek 1.** Rozkład ocen z praktyk zawodowych studentów kierunku Bezpieczeństwo Narodowe  
Źródło: opracowanie A. Szepeluk na podstawie protokołów zaliczeniowych.

W rozkładzie na rysunku 1 zwraca uwagę duża liczba ocen bardzo dobrych (63 oceny na 233 ogółem, co stanowi 27,0%), przy znacznie mniejszej liczbie ocen dobrych plus (34 oceny – blisko 15,0%). Zasadny byłby postulat odnoszący się do analizy jakościowej uzyskanych ocen bardzo dobrych i dobrych plus w zakresie określenia kryteriów ich wystawienia. Poznanie kryteriów umożliwiłoby także wyjaśnienie braku normalnego rozkładu ocen z praktyk.

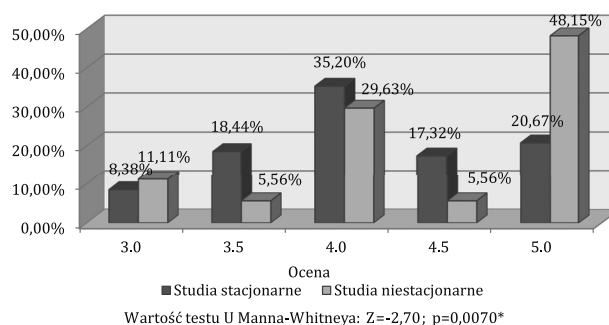
Ogółem średnia ocen z zaliczonych praktyk wyniosła 4,18, co jest wynikiem bardzo korzystnym. Oznacza to, iż dokumentacja przygotowana przez studentów po odbytej praktyce była na dobrym poziomie. Należy zaznaczyć, iż w odniesieniu do trybu studiów wystąpiła różnica w wysokości średniej. Studenci studiów realizowanych w trybie stacjonarnym uzyskali średnią ocen niższą niż studenci studiów niestacjonarnych. Na rysunku 2 przedstawiono wysokość średniej ocen w odniesieniu do trybu studiów.



Wartość testu U Manna-Whitneya:  $Z=-2,70$ ;  $p=0,0070^*$

**Rysunek 2.** Średnia ocen z praktyk zawodowych na kierunku Bezpieczeństwo Narodowe względem trybu studiów  
Źródło: opracowanie A. Szepeluk na podstawie protokołów zaliczeniowych.

Wyższa średnia uzyskana przez studentów studiów niestacjonarnych wynika prawdopodobnie z posiadanego doświadczenia zawodowego, które umożliwiło bardziej efektywną realizację praktyk, tym samym wyższą świadomość poprawności wypełniania dzienniczka praktyk i pozostałych dokumentów związanych z realizacją przedmiotu. W efekcie końcowym uzyskanie wyższej oceny przygotowanych materiałów z praktyki zawodowej. Rysunek 3 przedstawia wpływ trybu studiów na osiągnięte oceny z przedmiotu.

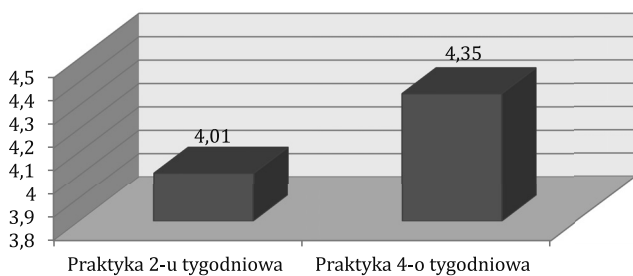


Wartość testu U Manna-Whitneya:  $Z=-2,70$ ;  $p=0,0070^*$

**Rysunek 3.** Rozkład ocen z praktyk zawodowych na kierunku Bezpieczeństwo narodowe względem trybu studiów  
Źródło: opracowanie A. Szepeluk na podstawie protokołów zaliczeniowych.

Przewaga ocen bardzo dobrych z przedmiotu Praktyka zawodowa u studentów studiów niestacjonarnych zdecydowała o wyższej średniej ogółem dla tego trybu studiów.

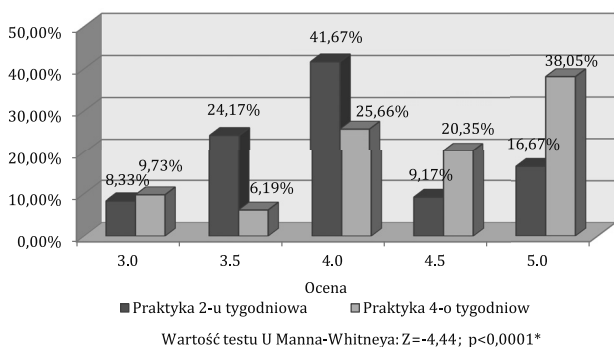
Należy podkreślić, iż nie tylko tryb studiów wykazuje zależność istotną statystycznie w odniesieniu do wysokości średniej z ocen, ale także czas realizowanej praktyki. Studenci, którzy realizowali praktykę zawodową w wymiarze 4 tygodni uzyskali wyższą średnią ocen od studentów będących na 2-tygodniowej praktyce. Różnicę w wysokościach średnich ocen z praktyk z uwzględnieniem czasu ich trwania przedstawiono na rysunku 4.



Wartość testu U Manna-Whitneya:  $Z=-4,44$ ;  $p<0,0001^*$

**Rysunek 4.** Średnia ocen z praktyk zawodowych na kierunku Bezpieczeństwo narodowe względem czasu trwania praktyki  
Źródło: opracowanie A. Szepeluk na podstawie protokołów zaliczeniowych.

Można przyjąć, iż praktyka zawodowa trwająca 4 tygodnie umożliwia studentom zdobycie znacznie większego doświadczenia, a tym samym rozbudowania treści w dokumentacji z praktyki. Przyczynia się to prawdopodobnie do korzystniejszej oceny z praktyk. Rysunek 5 prezentuje rozkład ocen z praktyk w odniesieniu do ich czasu trwania.

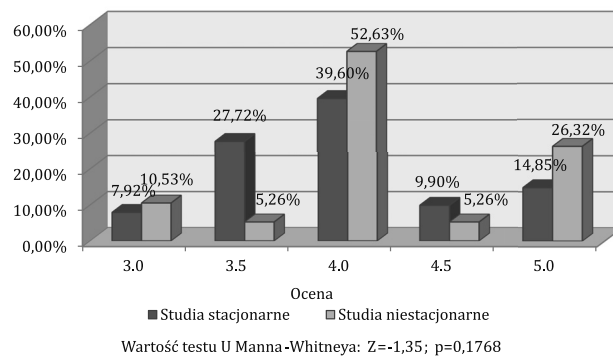


Wartość testu U Manna-Whitneya:  $Z=-4,44$ ;  $p<0,0001^*$

**Rysunek 5.** Rozkład ocen z praktyk zawodowych na kierunku Bezpieczeństwo narodowe względem czasu trwania praktyki  
Źródło: opracowanie A. Szepeluk na podstawie protokołów zaliczeniowych.

Studenci odbywający 4-tygodniową praktykę co najmniej dwa razy częściej otrzymywali oceny dobrej plus i bardzo dobrej niż studenci realizujący praktykę 2-tygodniową. Praktykanci realizujący krótsze praktyki otrzymywali częściej oceny dobre lub dostateczne plus.

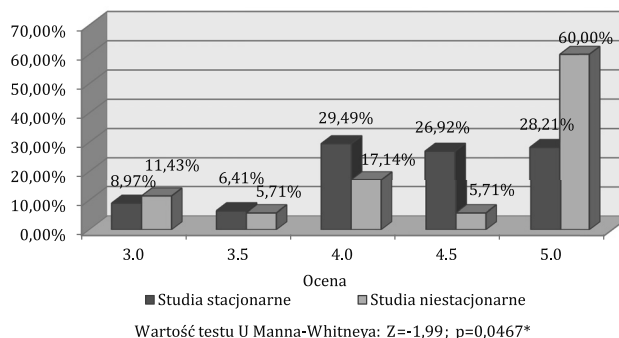
Istotnym wydaje się, iż czas trwania praktyki jest zależny statystycznie z trybem studiów. W przypadku praktyk trwających 2 tygodnie (rysunek 6) ocenę dobrą oraz bardzo dobrą częściej uzyskiwali studenci studiów niestacjonarnych. Z kolei studenci stacjonarni pięć razy częściej otrzymywali oceny dostateczne plus niż studenci niestacjonarni.



Wartość testu U Manna-Whitneya:  $Z=-1,35$ ;  $p=0,1768$

**Rysunek 6.** Rozkład ocen z 2-tygodniowych praktyk zawodowych na kierunku Bezpieczeństwo narodowe względem trybu studiów  
Źródło: opracowanie A. Szepeluk na podstawie protokołów zaliczeniowych.

W odniesieniu do praktyk 4-tygodniowych należy zauważyć dominację ocen bardzo dobrych wśród studentów niestacjonarnych. Ponad dwa razy częściej uzyskiwali ocenę bardzo dobrą niż studenci studiów stacjonarnych. Dla tej grupy studentów pięć razy częściej wystawiano ocenę dobrą plus oraz blisko dwa razy częściej dobrą. Omawiane zależności przedstawiono na rysunku 7.



Wartość testu U Manna-Whitneya:  $Z=-1,99$ ;  $p=0,0467^*$

**Rysunek 7.** Rozkład ocen z 4-tygodniowych praktyk zawodowych na kierunku Bezpieczeństwo narodowe względem trybu studiów  
Źródło: opracowanie A. Szepeluk na podstawie protokołów zaliczeniowych.

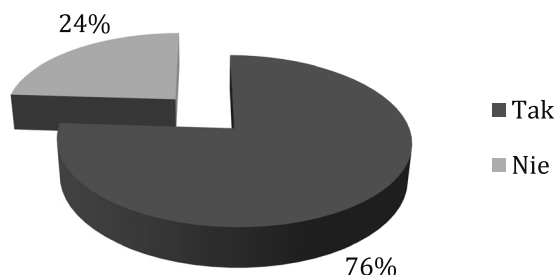
Przeprowadzona analiza ocen studentów uzyskanych z przedmiotu Praktyka zawodowa w roku akademickim 2012/2013 pozwoliła na poznanie zależności między uzyskiwanymi ocenami a trybem studiów oraz czasem trwania praktyki zawodowej. Należy zauważyć, iż odbyta przez studentów praktyka została dobrze oceniona, gdyż średnia z praktyk ogółem dla badanej grupy wyniosła 4,18.

### Opinie pracodawców w zakresie wpływu oceny na dyplomie na możliwość zatrudnienia

Uzyskana ocena z przedmiotu Praktyka zawodowa wpływa na wysokość średniej ocen ze studiów. Z kolei średnia ocen ze studiów stanowi 0,5 warto-

ści oceny na dyplomie (pozostałe elementy budujące wartość oceny na dyplomie stanowią po 0,25, w tym ocena pracy dyplomowej oraz ocena z egzaminu dyplomowego).

Zatem istotnym elementem przeprowadzonego badania wśród pracodawców było stwierdzenie wpływu oceny na dyplomie absolwenta na możliwość zatrudnienia w instytucji, w której student odbywał praktykę zawodową. Zdecydowana większość pracodawców (76,0%) wskazała, iż ocena na dyplomie wpływa na możliwość zatrudnienia absolwenta (rysunek 8).

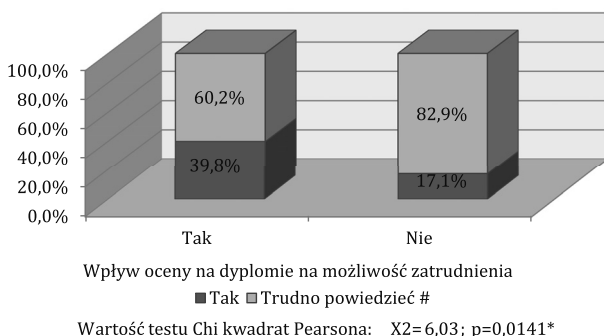


**Rysunek 8.** Opinia pracodawców nt. wpływu oceny na dyplomie absolwenta kierunku Bezpieczeństwo Narodowe w zakresie możliwości zatrudnienia

Źródło: opracowanie własne na podstawie kwestionariusza ankiety.

Badaniu zależności poddano wpływ oceny na dyplomie na możliwość zatrudnienia. Zależność istotna statystycznie wystąpiła w odniesieniu do:

- poprawnego przygotowania praktykanta do zawodu. Pracodawcy, którzy brali pod uwagę ocenę na dyplomie korzystniej oceniają poprawne przygotowanie praktykanta do zawodu, niż pracodawcy nie uwzględniający oceny na dyplomie. Zatem przygotowanie praktykanta do zawodu będzie korzystniej postrzegane przez pracodawców, biorących pod uwagę ocenę otrzymaną przez absolwenta na dyplomie (rysunek 9).



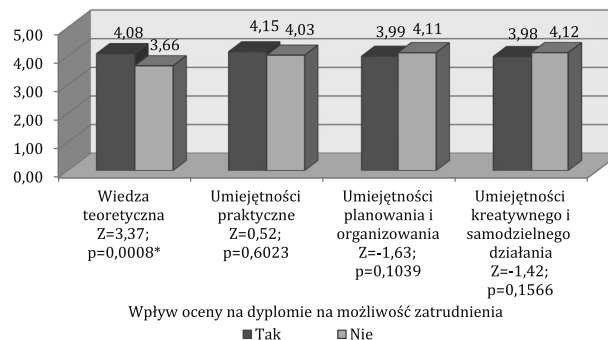
\* - istotne zróżnicowanie przy  $p<0,05$

# - w opinii pracodawców stanowisko praktykanta nie było ściśle związane z kierunkiem studiów

**Rysunek 9.** Poprawne przygotowanie praktykanta do zawodu względem wpływu oceny na dyplomie na możliwość zatrudnienia

Źródło: opracowanie A. Szepeluk na podstawie kwestionariusza ankiety.

- oczekiwań pracodawców wobec przyszłego pracownika w zakresie posiadanej wiedzy teoretycznej. Pracodawcy, którzy uwzględniają ocenę na dyplomie przy podejmowaniu decyzji o zatrudnieniu wyżej oceniają posiadanie wiedzy teoretycznej niż pracodawcy, dla których ocena na dyplomie nie ma wpływu na oczekiwania wobec przyszłego pracownika. Zatem posiadanie wiedzy teoretycznej jest ważniejsze dla pracodawców uwzględniających ocenę na dyplomie. Zależność przedstawia rysunek 10.

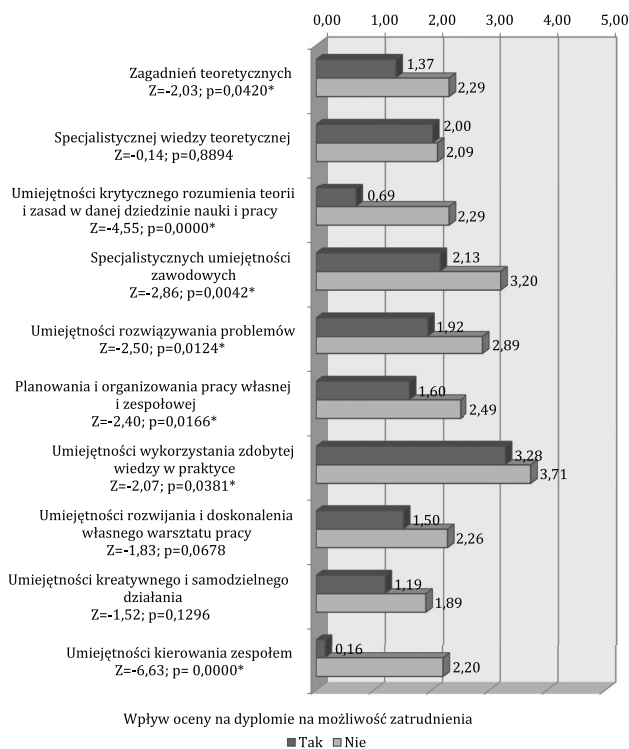


\* - istotne zróżnicowanie przy  $p<0,05$ ; Z-Wartość testu U Manna-Whitneya

**Rysunek 10.** Oczekiwania pracodawców wobec przyszłego pracownika względem wpływu oceny na dyplomie na możliwość zatrudnienia

Źródło: opracowanie A. Szepeluk na podstawie kwestionariusza ankiety.

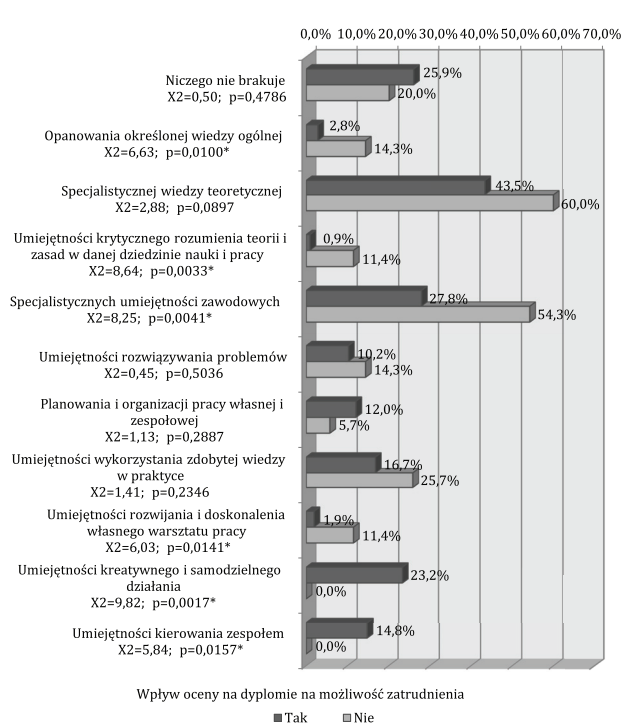
- kompetencji niezbędnych do opanowania w trakcie nauki. Wśród analizowanych kompetencji względem wpływu oceny na dyplomie na możliwość zatrudnienia wystąpiła zależność istotna statystycznie w odniesieniu do zagadnień teoretycznych, umiejętności krytycznego rozumienia teorii i zasad, specjalistycznych umiejętności zawodowych, rozwiązywania problemów, planowania i organizowania pracy własnej i zespołowej, wykorzystania zdobytej wiedzy w praktyce oraz umiejętności kierowania zespołem. Wskazane kompetencje mają większe znaczenie w opinii pracodawców, którzy nie brali pod uwagę wpływu oceny na dyplomie. Oznacza to, iż ta grupa pracodawców oczekuje rozwoju kompetencji w trakcie studiów. Badani pracodawcy możliwość zatrudnienia uzależniają bardziej od posiadanych umiejętności kandydata niż od uzyskanej oceny na dyplomie. Pełne zestawienie wyników zostało zamieszczone na rysunku 11.



\*- istotne zróżnicowanie przy  $p < 0,05$ ; Z-Wartość testu U Manna-Whitneya

**Rysunek 11.** Kompetencje niezbędne według pracodawców do opanowania w trakcie nauki względem wpływu oceny na dyplomie na możliwość zatrudnienia  
Źródło: opracowanie A. Szepeluk na podstawie kwestionariusza ankiety.

• braków w kompetencjach praktykantów. Zależności istotne statystycznie wystąpiły w przypadku umiejętności opanowania wiedzy ogólnej, krytycznego rozumienia teorii i zasad, specjalistycznych umiejętności zawodowych, rozwijania i doskonalenia własnego warsztatu pracy, kreatywnego i samodzielnego działania oraz kierowania zespołem. W przypadku dwóch ostatnich kompetencji (tj. kreatywnego i samodzielnego działania oraz kierowania zespołem) osoby nie przywiązujące wagi do oceny na dyplomie nie dostrzegły u praktykantów braków, natomiast zauważyli istotne braki w pozostałych wskazanych kompetencjach.



\*- istotne zróżnicowanie przy  $p < 0,05$ ;  $\chi^2$ -Wartość testu Chi kwadrat Pearsona

**Rysunek 12.** Braki w kompetencjach praktykantów względem wpływu oceny na dyplomie na możliwość zatrudnienia  
Źródło: opracowanie A. Szepeluk na podstawie kwestionariusza ankiety.

Badanie zależności zmiennych pozwoliło na ustalenie, iż w przygotowywaniu programu kształcenia na kierunku Bezpieczeństwo Narodowe należy zwrócić szczególną uwagę na prawidłowe przygotowanie studentów do odbycia praktyk zawodowych. Badania pokazały, że pracodawcy przywiązują dużą wagę do posiadania wiedzy teoretycznej, a dla pracodawców uwzględniających wpływ oceny na dyplomie na możliwość zatrudnienia wiedza jest szczególnie ważna. Zwracają też uwagę na grupę niezbędnych kompetencji, które studenci powinni opanować w trakcie nauki. Szczególnie istotne dla pracodawców uwzględniających ocenę na dyplomie mają kompetencje, takie jak umiejętność wykorzystanej wiedzy w praktyce oraz specjalistyczne umiejętności zawodowe.

## Dyskusja i wnioski

Analiza materiału badawczego pozwoliła na udzielenie odpowiedzi na postawiony cel pracy, który odnosił się do określenia wpływu oceny na dyplomie na możliwość zatrudnienia. Wnioski końcowe jako wynik przeprowadzonych analiz i rozważań wskazują, iż:

1. Ocena na dyplomie absolwenta wpływa na możliwość zatrudnienia praktykanta w instytucji, w której odbywał praktykę zawodową.

2. Dla 76,0% badanych pracodawców ocena na dyplomie ma wpływ na możliwość zatrudnienia absolwenta kierunku Bezpieczeństwo Narodowe.
  3. Pracodawcy uwzględniający wpływ oceny na dyplomie na możliwość zatrudnienia przywiązują większą wagę do posiadanej wiedzy teoretycznej przez absolwentów.
  4. W grupie pracodawców nie uwzględniających wpływu oceny na dyplomie możliwość zatrudnienia zależy przede wszystkim od posiadanych kompetencji niż od uzyskanej oceny na dyplomie.
  5. Tryb studiów oraz czas trwania praktyki wykazują zależność istotną statystycznie w odniesieniu do średniej ocen z przedmiotu. Studenci studiów niestacjonarnych oraz studenci realizujący praktykę 4-tygodniową uzyskali wyższe oceny z praktyki zawodowej.
  6. Oceny bardzo dobre z praktyk zawodowych znacznie częściej uzyskiwali studenci studiów niestacjonarnych. Wśród tej grupy studentów oceny bardzo dobre częściej były otrzymywane po 4-tygodniowej praktyce, niż po 2-tygodniowej.
- Uwzględniając powyższe wnioski należałoby ustalić precyzyjne kryteria wystawiania ocen z praktyki zawodowej, celem uzyskania rozkładu normalnego ocen. Ustalenie kryteriów powinno być poprzedzone analizą jakościową dokumentacji dostarczonej przez studentów po zakończonej praktyce zawodowej.

Istotnym faktem jest podjęcie dalszych badań eksploracyjnych opinii pracodawców celem poznania realnych przyczyn uzyskiwania wyższych ocen, wynikających z zależności trybu studiów oraz czasu trwania praktyki.

#### Literatura:

1. Koziej S. (2011), *Bezpieczeństwo: istota, podstawowe kategorie i historyczna ewolucja*. Bezpieczeństwo Narodowe, II – 2011 / 18, Biuro Bezpieczeństwa Narodowego, s. 19-39.
2. Plan studiów i program kształcenia na kierunku Bezpieczeństwo Narodowe.
3. Program studenckiej praktyki zawodowej obowiązujący na kierunku Bezpieczeństwo Narodowe Państwowej Szkoły Wyższej im. Papieża Jana Pawła II w Białej Podlaskiej.
4. Regulamin praktyk Państwowej Szkoły Wyższej im. Papieża Jana Pawła II w Białej Podlaskiej, załącznik do Zarządzenia Rektora nr 06/2011 z dnia 01 marca 2011 r.
5. Saganowska M. (2011), *Edukacja w nadziei na bezpieczeństwo czyli aktywne kształtowanie kompetencji z zakresu kultury bezpieczeństwa*, General and Professional Education 3, s. 34-39.
6. Skrabacz A. (2012), *Bezpieczeństwo społeczne. Podstawy teoretyczne i praktyczne*, Dom Wydawniczy Elipsa, Warszawa.
7. Smarzewska A., Melaniuk E. (2013), *Bezpieczeństwo edukacyjne absolwentów szkół ponadgimnazjalnych z powiatu bialskiego i miasta Biała Podlaska zapewniane przez PSW im. Papieża Jana Pawła II w Białej Podlaskiej w latach 2010-2012*, Rozprawy Społeczne, nr 2 (VII), s. 181-192.